

# むつ

# 市政だより

# 6.11

2012年 No.768



(カ)メイド

## 『新コラボ made in むつ 大盛況』

5月19日(土)・20日(日)

「むつ市のうまいは日本一！ in 亀戸 “むつとの遭遇”」開催

### 主な内容

- ◇【特集】むつ市のうまいは日本一！ in 亀戸  
“むつとの遭遇”大盛況 … 2p～5p
- ◇暮らしに役立つ税情報 … 6p～7p
- ◇下北広域消防管内 焼死者発生非常事態 ほか … 8p～9p
- ◇第19回 大畑海峡サーモン祭り … 10p
- ◇むつ市の給与・定員管理の状況 ほか … 11p～15p
- ◇【連載】エイミーのヨモヤマ話 ほか … 16p～17p
- ◇お元気ですか！保健コーナー … 18p～20p
- ◇むつ市情報ポケット … 21p～23p
- ◇ある日、どこかで・・・ … 24p

むつ市と東京・亀戸香取勝運商店街が一体となった初のコラボイベント

# 特集 むつ市のうまいは日本一！ in 亀戸“むつとの遭遇”大盛況



## コラボイベント 開催のきっかけ

**イベント会場となった東京・亀戸香取勝運商店街**には、むつ市（旧川内町）出身の河野崇章さんが「青森物産ショップむつ下北」を営んでいます。河野さんには、むつ市が元気になるよう応援していただくことを目的に、市が委嘱している「元気むつ市応援隊プロデューサー」の一人としても協力いただいています。そのような縁で、同商店街や東京都江東区などのご協力をいただき、むつ市の「うまい」をPRするイベントが実現しました。

## 市でも過去にない試み 未知との遭遇

ではこれまで、このような形で県外の商店街や自治体とコラボレーションしたイベントを実施したことがなく、開催にこぎ着けるまでの道のりはまさに「未知との遭遇」でした。反対に、このイベント開催を受け入れてくださった亀戸香取勝運商店街や東京都江東区関係者、また、お越しいただいた方々にとっては、遠い本州最北の地・下北半島からやってきた「むつとの遭遇」となりました。「果たし

て多くの人に来てもらえるのか」「特産品の試食はどれくらい持ち込めばいいのか」等、市担当者も頭を悩ませながら開催当日を迎えました。

## 通りを埋め尽くす人 むつ市のうまいに舌鼓

**当日**は、そんな事前の不安を吹き飛ばすかのような晴天となり、午前10時20分のオープニングセレモニーを迎えました。オープニングセレモニーの開始時には、会場は来場者であふれ、むつ市や亀戸香取勝運商店街関係者らによる鏡開きや、田名部まつりの五車別れの際に行われる「乾杯」を行い、イベントが開始されました。先着200名に用意されたむつ市特産品プレゼントには、それらを求める約40メートルもの行列ができ、配布開始後わずか15分で完配。また、会場にはこの日のために試食・試飲用として、ほたて串焼きとイカ焼きが約3千人分、いのぶたバラ焼きとボンサップの飲むヨーグルトが約2千人分、イカ寿司、南部せんべい、ほたて燻製、清酒関乃井、下北ワインが約千人分用意され、「むつ市のうまい」を代表する特産品が立ち並びました。各コーナーにはたくさん

次のページへ続く



イベントのフィナーレには、当初の予定にはなかった手踊りが披露され、会場は大いに盛り上がりました。

### 香取大門通り会 会長 豊永 勝稔 さん

河野店主を通じて、むつ市長さんをはじめスタッフの方々にご協力いただき、盛大にイベントを開催できたことに感謝しております。今後も共に協力し合いながら継続的にPRできればと思います。



### 東京都江東区 山崎 孝明 区長

亀戸香取勝運商店街は、昭和30年代の雰囲気を残した魅力的な商店街です。イベント後も、亀戸とむつ市が一体となって頑張り、みなさんに応援していただければと思います。



①田名部まつり「五車別れ」にちなんだ乾杯の合図でイベントが幕開け。  
②先着プレゼント配布は、宮下市長と山崎江東区長がともに行いました。  
③関乃井の試飲コーナーにもたくさん

人が訪れました。  
④ホタテ串焼き、⑤イカ焼き、⑥いのぶたばら焼き、⑦飲むヨーグルト、⑧関乃井各種、⑨下北ワイン等、さまざまな「むつ市のうまい」が勢ぞろい。

市では、元気むつ市応援隊応援プロデューサーである河野崇章さんが東京・亀戸に出店したアンテナショップ「青森物産ショップ むつ下北」および当ショップがある東京都江東区の亀戸香取勝運商店街と連携した、当市特産品のPRイベント「むつ市のうまいは日本一！ in 亀戸“むつとの遭遇”」を5月19日と20日の2日間、同商店街を会場に開催しました。

このイベントでは、市特産品の試食や提供、むつ市が誇る郷土芸能「田名部まつり」の披露やアンテナショップと連携した詰合せ商品の企画販売など、さまざまな企画で首都圏の方々に「むつ市のうまい」をPRしました。

### むつ市から

#### 今回“むつとの遭遇”の舞台となった 亀戸香取勝運商店街

「スポーツ振興の神様」として知られる香取神社へ続く参道に位置する、江東区で最も古い歴史を持つ商店街。亀戸天神社にも近く、スカイツリーからも徒歩約20分と、散歩にもちょうど良い距離です。2011年春に、「昭和30年代」をキーワードとした観光レトロ商店街としてリニューアルオープンしました。



# 来場者の声



いのぶたバラ焼きが特に美味しかったです。

広報紙でイベントを知った。昔青森に住んでいたときに食べたイカ寿司が懐かしい味でした。



故郷の母からイベントがあることを聞き、川崎から来た。ボンサップの飲むヨーグルトはやっぱり美味しいですね。



# イベントへのご協力ありがとうございました！

むつ市に縁のあるたくさんの方々のご協力により、イベントは無事成功することができました。その中の一部の方々ではありますが、コメントをご紹介します。

明盛組 組頭 白戸 哲也 さん



初めて田名部まつりを観る方や故郷むつを離れて暮らす方々などに対し、広く田名部まつりに触れていただけて良かったと思います。

田名部高東京同窓会 副会長 鶴ヶ崎 悦子 さん



「おいしい」から「販売」へのつながりが充実すればより良くなると思います。地元むつ市には頑張ってもらいたいです。

大湊高東京同窓会 事務局長 富澤 千里 さん



イベントを楽しみにしていた。これからも同窓会を挙げてふるさとを応援していきたいです。

むつ工業高同窓会 関東支部長 中島 諭 さん



下北出身の来場者が多く、方言でたくさん触れ合うことができた。これからも下北弁を大切にしていきたいです。

## 開催前より 市と商店街協同の企画によるPR

開 催に先立ち、亀戸香取勝運商店街では、イベント参加店で500円お買い上げ毎に引換補助券を発行。イベント期間中に、枚数に応じておつ市特産品のプレゼント交換、または抽選による特産品セットのプレゼントを行う企画を実施。当日の、より多くの集客を目指す取り組みも共同で行いました。また、

5月10日より「むつほたてフェア」を開催。同商店街の飲食店において、おつ湾産ほたてを使った限定メニューを企画していただき、フェア期間内にご利用いただいた方にも、お買い上げ金額に応じて引換補助券を発行し、イベント開催の機運を高めていただきました。

## 明盛組や在京出身者等による強力バックアップ

今回のイベントでは、さまざまな団体や有志の方々に協力をいただきました。亀戸香取勝運商店街や東京都江東区関係者のみならず、明盛組のみならずにはむつ市から足を運ん

でいただき、各テレビモニターにおいて「囃子」や「権現舞」、「番衆」などを披露。観客からは、「東京で田名部まつりが観られるとは思ってもなかった」「初めて観たが、感動した」と、喜びの言葉が多数寄せられていました。また、首都圏にお住まいの田名部・大湊・むつ工業の各高校の同窓会のみならずにもお集まりいただき、試食・試飲コーナーや応募受付コーナー等をお手伝いしていただきました。その他、河野崇章店主をはじめ、多くの元むつ市応援隊のみならず、おつ市・川内町・脇野沢村3漁協協議会、商工関係者のみならず、さまざまな方々にイベントを支えていただきました。



- ⑩明盛組による、むつ市内でもなかなか観ることができない権現舞を披露。たくさんの方々の声援と拍手が飛び交いました。
- ⑪商売繁盛を願い商店街を練り歩く。
- ⑫情緒溢れる囃子。
- ⑬イベントの終わりを惜しみながら観客を交えての手踊り。
- ⑭在京の市内高校同窓会のみならずにもサポートしていただきました。

## 青森物産ショップ むつ下北 店主 河野 崇章 さん

この店を通じて、むつ市と商店街で知恵を出し合いながら、共に継続してさまざまなコミュニケーションを取れる場となってくれたらうれしいですね。



「人生の後半はふるさとのために何か役に立てれば」と話す河野店主

地元にいると気がつかないむつ下北地域の魅力がたくさんあります。焼き干しを使った大人のつまみなど、都会のニーズに合わせて工夫することで、新たな価値を発見できるのではないかと思います。

## 10月にも開催予定 亀戸をむつ市の情報発信の拠点へ

会場には、近隣住民のみならず、都内近郊や千葉、神奈川県方面などからも多数お越しいただきました。むつ下北地域出身の在京者にも多く足を運んでいただき、来場者からは「故郷の家族からイベント開催を聞いて来た」「地元のお土産はやはりおいしいな」と地元との「遭遇」を楽しんでいる様子でした。

性のものではなく、亀戸香取勝運

問合せ先 市産業政策課 22-111111 内線2612 市ホームページ http://www.city.mutsu.lg.jp/

# 暮らしに役立つ 税情報



〈問合せ先一覧〉

- 市税務課 ☎22-1111
- 市民税担当 内線 2212 ~ 2215
- 固定資産税担当 内線 2222 ~ 2225
- 納税管理担当 内線 2252・2253
- 収納担当 内線 2232 ~ 2236
- 川内庁舎管理課 ☎42-2111
- 大畑庁舎管理課 ☎34-2111
- 脇野沢庁舎管理課 ☎44-2111

## 納税通知書・納付書の様式変更 および集合税方式廃止のお知らせ

6月11日に送付予定の平成24年度の市税等(市県民税・固定資産税・国民健康保険税・介護保険料)の納税通知書の様式が新しくなります。

また、市県民税と固定資産税の集合税方式が廃止となりましたので、それぞれ別々に納税通知書が送付されます。新様式では、納税通知書と納付書(固定資産税は課税明細書が追加)に分かれていて、納付書は綴じられずに一枚ずつ期別ごとになっていますので、納付の際は期別と納期限をご確認のうえ、お間違えのないようご注意ください。

なお、納付方法も拡充され、東北6県のゆうちょ銀行および郵便局(簡易郵便局を含む)でも納付できるようになりましたので、どうぞご利用ください。

〈詳しくは〉市税務課市民税担当

## 市税および国民健康保険税の減免制度について

市県民税、固定資産税、国民健康保険税は、みなさんの前年の収入金額などをもとに適正に課税していますが、何らかの理由で著しく資力を失い、税金の納付が困難になった方の救済のために、市税(市県民税・固定資産税)および国民健康保険税の減免制度があります。

減免の対象となるような理由

- ・特別な事情で所得や資産が著しく減少したとき
- ・医療費が激増したとき
- ・災害などにより財産を失ったとき など

このような理由で納税が困難になった場合は、お早めに市税務課もしくは各庁舎管理課までご相談ください。

なお、申請は納付書がお手元に届き次第(6月中旬頃)受け付けします。

〈詳しくは〉市税務課市民税担当

## 住宅の改修による固定資産税の減額について

【耐震改修の場合】

平成18年1月1日から平成27年12月31日までの間に、一定の要件を満たす耐震改修工事が行われた住宅について、翌年度分の家屋の固定資産税が減額されます。

- 〈減額を受けるための要件 ※①~③のすべてに該当する住宅〉
- ①昭和57年1月1日以前に建築された住宅であること
  - ②平成18年1月1日から平成27年12月31日までの間に、建築基準法に基づく現行の耐震基準に適合する改修工事を行なったものであること
  - ③耐震改修に要した工事費用が30万円以上であること

〈減額される税額〉  
一戸あたり120平方メートル相当分までの固定資産税の2分の1を減額

〈減額される期間〉

| 耐震改修工事完了日             | 減額期間        |
|-----------------------|-------------|
| 平成22年1月1日~平成24年12月31日 | 改修の翌年度から2年間 |
| 平成25年1月1日~平成27年12月31日 | 改修の翌年度から1年間 |

- 〈必要書類〉
- ①住宅耐震改修に係る固定資産税減額申告書  
※申告書は市税務課にあります
  - ②耐震基準適合証明書  
※登録された建築士事務所に属する建築士、指定確認検査機関または登録住宅性能評価機関が発行したものの
  - ③耐震改修に要した費用がわかる書類(領収書等)  
※担当職員が現地確認を行うことがあります
- 〈申告期限〉耐震改修工事完了後3か月以内

【省エネ改修の場合】

平成20年4月1日から平成25年3月31日までの間に、一定の要件を満たす省エネ改修工事が行われた住宅について、翌年度分の家屋の固定資産税が減額されます。

〈減額を受けるための要件 ※①~③のすべてに該当する住宅〉

- ①平成20年1月1日以前に建築された住宅であること(賃貸住宅を除く)
- ②次の(1)の工事、または(1)を含む(2)~(4)の工事で、現行の省エネ基準に新たに適合する改修工事であること ※(1)は必須
  - (1)窓の断熱改修工事
  - (2)天井等の断熱改修工事
  - (3)壁の断熱改修工事
  - (4)床等の断熱改修工事
- ③省エネ改修に要した工事費用が30万円以上であること

〈減額される税額〉

一戸あたり120平方メートル相当分までの固定資産税の3分の1を減額

〈必要書類〉

- ①住宅省エネ改修に係る固定資産税減額申告書  
※申告書は市税務課にあります
- ②熱損失防止改修工事証明書  
※登録された建築士事務所に属する建築士、指定確認検査機関または登録住宅性能評価機関が発行したもの
- ③納税義務者の住民票の写し
- ④省エネ改修の内容や費用がわかる書類(工事明細書、改修前後の写真、領収書等)

〈申告期限〉省エネ改修工事完了後3か月以内

【バリアフリー改修の場合】

平成19年4月1日から平成25年3月31日までの間に、一定の要件を満たすバリアフリー改修工事が行われた住宅について、翌年度分の家屋の固定資産税が減額されます。

〈減額を受けるための要件 ※①および②に該当する住宅〉

- ①平成19年1月1日以前に建築された住宅で、次のいずれかの方が居住していること
  - (1)65歳以上の方
  - (2)障害のある方
  - (3)要介護認定または要支援認定を受けている方
- ②平成19年4月1日から平成25年3月31日までに行なった次の工事で、補助金等を除く工事費自己負担額が30万円以上であること
  - (1)廊下の拡張
  - (2)階段の勾配緩和
  - (3)浴室の改良
  - (4)トイレの改良
  - (5)手すりの取付け
  - (6)床の段差解消
  - (7)引き戸への取替え
  - (8)床面積の滑り止め化

〈減額される税額〉

一戸あたり100平方メートル相当分までの固定資産税の3分の1を減額

〈必要書類〉

- ①住宅バリアフリー改修に係る固定資産税減額申告書  
※申告書は市税務課にあります
- ②バリアフリー改修の内容や費用がわかる書類(工事明細書、工事が行われた箇所を撮影した写真、領収書等)
- ③居住要件を満たすことを示す書類(住民票、介護保険被保険者証、障害者手帳等の写し)
- ④補助金等の交付を受けた場合は、交付決定を受けたことが確認できる書類

〈申告期限〉バリアフリー改修工事完了後3か月以内

※新築住宅軽減、耐震改修減額措置を受けている場合は、併用して省エネ改修・バリアフリー改修の減額措置を受けることはできませんのでご注意ください。

〈詳しくは〉市税務課固定資産税担当

## 防災行政用無線情報テレフォンガイド

☎電話で放送内容を確認できます☎

各地区放送内容の確認はこちらへ!(自動音声)

むつ地区 ☎22-7400 川内地区 ☎42-3741

大畑地区 ☎34-3000 脇野沢地区 ☎44-3741

※平日の午前8時30分~午後5時15分の間に更新しています。

〈詳しくは〉市秘書広聴課 ☎22-1111 内線 2152

耳で聴く **むつ** 市政だより

FM AZUR FMアジュール  
(76.2MHz)

毎朝9時5分頃~好評放送中!

災害時の情報確認にも、  
FMアジュールをご活用ください。

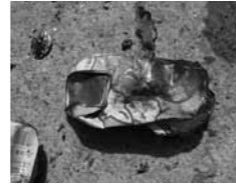


# ごみ収集車の火災が発生！ ごみ出しルールの徹底にご協力を



4月28日に「もえないごみ」の収集をしたごみ収集車から火災が発生しました。幸い人命や収集車には影響はありませんでしたが、ごみ収集が遅れる結果となりました。火災の原因は、現在のところまだはっきりとはわかっていませんが、ごみが燃えた跡から穴が開けられていないカセットボンベが出てきています。

ごみ収集車の火災は、一人ひとりがごみ出しのルールを守ることで防ぐことができます。安全で安心して暮らせる生活環境を守るためにも、ごみ出しルールの徹底について、ご協力をお願いします。



## ◆スプレー缶類の捨て方

シューッという音がしなくなるまで押し続け、中身を全部出し切ったうえで、穴を開けて「もえないごみ」として捨ててください。



## ◆カセットコンロ用小型ガスボンベ

完全に使い切り、缶を振った際に音がしないことを確認したうえで、穴を開けて「もえないごみ」として捨ててください。

## ◆カセットコンロの捨て方

点火するために電池を使用している製品がありますので、必ず電池を取り除いて、「もえないごみ」(指定ごみ袋に入る大きさの場合)または「粗大ごみ」として捨ててください。

## ◆ライターの捨て方

使い切るかガス抜きをして、「もえないごみ」として捨ててください。

### ガスの抜き方の例

- ①周囲に火の気のないことを確認する。
- ②操作レバーを押し下げる。着火した場合はすぐに吹き消す。
- ③輪ゴムや粘着力の強いテープで押し下げたまま、レバーを固定する。
- ④シューッという音が聞こえれば、ガスが噴出している(聞こえない場合は炎調節レバーをプラス方向いっぱい動かす)。
- ⑤この状態のまま付近に火の気のない、風通しのよい屋外に半日から1日置く。
- ⑥念のために着火操作をして、火が着かなければ、ガス抜きは完了です。



## 事業所から出される一般廃棄物は許可業者へ

市内の事業所から出される「一般廃棄物」については、市では収集していませんので、ごみ処理施設の「アクセス・グリーン」へ自ら搬入するか、次の「むつ市一般廃棄物処理業許可業者」に収集・運搬を委託し、処理を行なってください。

| 業者名          | 電話番号    | 取扱廃棄物 | 業者名          | 電話番号    | 取扱廃棄物 |
|--------------|---------|-------|--------------|---------|-------|
| アズマ産業        | 22-0460 | ごみ全般  | むつ清掃管理       | 23-3297 | ごみ全般  |
| (株)新谷水道工業所   | 22-2904 | ごみ全般  | (有)むつ中央トラック  | 26-2365 | ごみ全般  |
| 川嶋商会         | 22-6636 | ごみ全般  | むつボトラーズ      | 24-1157 | ごみ全般  |
| (有)川西商会      | 22-2176 | ごみ全般  | (有)本木清掃社     | 25-2205 | ごみ全般  |
| (有)グルッペ      | 29-3988 | ごみ全般  | ゆうあいむつ       | 22-2415 | ごみ全般  |
| (株)佐藤組       | 24-1337 | ごみ全般  | リサイクルショップ大館  | 22-7695 | ごみ全般  |
| 谷川環境衛生開発(株)  | 22-2659 | ごみ全般  | (有)川内清運      | 42-4201 | ごみ全般  |
| (有)チャーター運送   | 23-4420 | ごみ全般  | 磯谷商会         | 34-2716 | ごみ全般  |
| 斗南クリーン       | 23-6543 | ごみ全般  | (有)エンジニアリング北 | 45-3610 | ごみ全般  |
| のへじ清掃        | 25-2752 | ごみ全般  | 大畑クリーン産業(有)  | 34-2641 | ごみ全般  |
| (有)浜道清掃社     | 29-3088 | ごみ全般  | (有)環境衛生下北開発  | 34-2912 | ごみ全般  |
| (株)東通運輸      | 22-3911 | ごみ全般  | グリーンサービスあすなる | 34-3725 | ごみ全般  |
| ミカミ電化サービス    | 23-9033 | ※1    | 北進運輸         | 34-3036 | ごみ全般  |
| (株)未来エンジニア   | 23-8590 | ごみ全般  | (株)環境社       | 44-3159 | ごみ全般  |
| むつ資源リサイクル(株) | 26-2080 | ※2    |              |         |       |

- ※1 廃家電および特定家庭用機器再商品化法対象物
- ※2 資源ごみ(専ら再生利用の目的となる一般廃棄物およびむつ市資源ごみ回収奨励金交付要綱に定める対象品目)
- ※ 一般の方でも引っ越しなどで多量のごみが出た場合、左記許可業者に依頼することができます

〈このページに関する問合せ先〉  
市環境政策課  
廃棄物対策担当  
☎ 22-1111 内線2463

## 下北広域消防管内 焼死者発生非常事態

下北広域消防管内(むつ市、大間町、東通村、風間浦村、佐井村)において、5月31日現在で既に6人の焼死者が発生し、むつ市内に限っても3人の焼死者が発生しています。昭和47年に下北広域消防が発足して以来、最も焼死者が多かった平成21年の7人に迫る状況です。

火災は一瞬にして、大切な財産や時には命までも奪ってしまう恐ろしいものですので、今一度、火の元や火の取り扱いには十分ご注意ください。



### ◆平成24年の下北広域消防管内の火災発生件数

5月31日現在の火災発生件数は14件で、前年同期と比較し4件の減となっています。そのうち建物火災が10件と最も多く、その建物火災のほとんどが一般の住宅から発生しています。

### ◆下北広域消防管内の火災による死者の発生状況

昭和47年に下北広域消防が発足して以来、過去40年間の死者数は、年間平均2.4人ですが、過去10年では3.4人と、増加傾向にあります。

全国的には、人口10万人当たりの火災による死者数は1.37人(平成22年中)で、青森県は2.85人と全国ワースト1位となっています(消防白書平成23年版より)。下北広域消防管内の人口は8万人弱なので、今年に入ってから6人の焼死者が発生している状況は非常事態ともいえます。

また、6名のうち4名の方が60歳以上の高齢者となっています。



### ◆火災による死者を防ぐために

#### ○住宅用火災警報器を設置しましょう

住宅用火災警報器は火災の発生を早期に知らせ、焼死者発生の一歩の原因である「逃げ遅れ」を防いでくれます。

#### ○とにかく逃げる、戻らない

住宅火災に限っては、火災が発生したら、無理をせずに屋外に逃げましょう。いったん逃げたら、絶対に建物の中に戻らないこと。避難さえすれば命は助かります。

#### ○火の用心

火災を起こさないことが最も大切です。

今一度火の元や火の取り扱いには十分注意して、火災予防を心がけましょう。



#### (問合せ先)

- むつ消防署 ☎22-1680
- 川内消防分署 ☎42-3215
- 脇野沢消防分署 ☎44-2020
- 大畑消防署 ☎34-2233
- 大湊消防署 ☎24-2091



## すでに、返済済みでも大丈夫!

### 借金の相談無料、任意整理1社2万5千円

- ①大手消費者金融へ5年以上返済を続けている。
- ②金利が25パーセント前後だった。

上記①、②に該当した方は過払い金が戻ってくるかもしれません。今すぐ、お電話下さい。

アシアの森法律事務所 弁護士：今井 正  
☎ 0176-51-4317

住所/十和田市西二番町8-4 (十和田現代美術館 駐車場隣)

**くま!くま!** 詳しくはしりかん通信・ホームページからご覧ください  
お一人での参加大歓迎! (株)しりかん 0120-559-529 尻屋観光 (株)

**仙台酒** 仙台にはこれがある! あなたならどっち?  
買物 9,800円 ミュージアム 7,800円  
※中学生以下は2,000円引き

**日帰り** 小川さくらんぼ祭り  
代金(お一人様) 26,000円  
※シングル利用はプラス3,000円

**日帰り** 玉川温泉 直営温泉  
代金 6,000円  
※お一人様 自己負担

**日帰り** 南部「道の駅巡り」と名川さくらんぼ祭り  
代金(お一人様) 5,000円  
※お一人様

**日帰り** 「八戸子ども園」と名川さくらんぼ祭り  
代金(お一人様) 5,000円  
※お一人様

**日帰り** 館前岸壁の朝市と名川さくらんぼ祭り+花菖蒲  
代金(お一人様) 5,500円  
※お一人様

**日帰り** 綾小路さくらんぼ祭り  
代金(お一人様) 10,500円  
※お一人様

# むつ市の給与・定員管理の状況

むつ市職員の給与や定員管理の状況について、その透明性を高めるため、給料・各種手当・級別職員数等の給与情報をお知らせします。なお、市ホームページではむつ市の状況や、青森県内市町村職員の状況、全国の状況もご覧いただけます。

## 1・総括

### (1) 人件費の状況(普通会計決算)

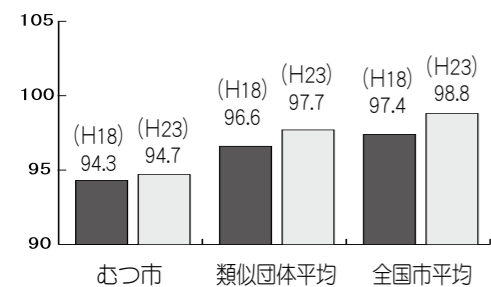
| 区分   | 住民基本台帳  | 歳出額          | 実質収支      | 人件費         | 人件費率   | 21年度の人件費率(参考) |
|------|---------|--------------|-----------|-------------|--------|---------------|
| 22年度 | 63,838人 | 37,416,956千円 | 421,617千円 | 4,722,762千円 | 12.62% | 12.83%        |

### (2) 職員給与費の状況(普通会計決算)

| 区分   | 職員数<br>A | 給与費         |           |           |             | 1人あたり給与費<br>B/A | 1人あたり給与費<br>類似団体平均(参考) |
|------|----------|-------------|-----------|-----------|-------------|-----------------|------------------------|
|      |          | 給料          | 職員手当      | 期末・勤勉手当   | 計 B         |                 |                        |
| 22年度 | 519人     | 1,949,423千円 | 257,288千円 | 695,740千円 | 2,902,451千円 | 5,592千円         | 5,959千円                |

※職員手当には退職手当を含みません。職員数は22年4月1日現在の人数。

### (3) 特記事項



平成17年3月14日、合併(川内町、大畑町、脇野沢村)により、合併日前の実績については旧むつ市の数値を掲載しました。

### (3) ラスパイルズ指数の状況(各年4月1日現在)

※ラスパイルズ指数とは、国家公務員の給与水準を100とした場合の地方公務員の給与水準を示す指数です。  
※類似団体平均とは、人口規模・産業構造が類似している団体のラスパイルズ指数を単純平均したものです。

## 2・一般行政職給料表の状況(23年4月1日現在)

|           | 1級       | 2級       | 3級       | 4級       | 5級       | 6級       | 7級       |
|-----------|----------|----------|----------|----------|----------|----------|----------|
| 1号給の給料月額  | 135,600円 | 185,800円 | 222,900円 | 261,900円 | 289,200円 | 320,600円 | 366,200円 |
| 最高号給の給料月額 | 243,700円 | 309,200円 | 356,400円 | 390,100円 | 402,500円 | 424,600円 | 458,400円 |

※給料月額は、給与抑制措置を行う前のものです。

## 3・職員の平均給与月額、初任給等の状況

### (1) 職員の平均年齢、平均給料月額および平均給与月額の状況(平成23年4月1日現在)

#### 一般行政職

| 区分   | 平均年齢  | 平均給料月額   | 平均給与月額   | 平均給与月額(国ベース) |
|------|-------|----------|----------|--------------|
| むつ市  | 42.3歳 | 311,100円 | 345,932円 | 336,423円     |
| 青森県  | 43.8歳 | 343,100円 | 414,677円 | 376,400円     |
| 国    | 42.3歳 | 327,205円 | -円       | 397,723円     |
| 類似団体 | 43.7歳 | 332,547円 | 402,218円 | 362,919円     |

※『平均給料月額』とは、平成23年4月1日現在における各職種ごとの職員の基本給の平均です。

※『平均給与月額』とは、給料月額と毎月支払われる扶養手当、住居手当、時間外勤務手当などのすべての諸手当の額を合計したものであり、地方公務員給与実態調査において明らかにされているものです。また、『平均給与月額(国ベース)』は、国家公務員の平均給与月額には時間外勤務手当、特殊勤務手当等の手当が含まれていないことから、比較のため国家公務員と同じベースで再計算したものです。

# 第19回 大畑海峡サーモン祭り

6月24日(日) 午前9時～午後2時 大畑漁港魚市場内にて開催!

毎年多くの来場者でにぎわう恒例の大畑海峡サーモン祭りが、今年も大畑漁港にて開催されます。

海峡サーモンの1本釣りやつかみどり、即売会など今年も盛りだくさんの内容でみなさまをお待ちしています。

## ○サーモンレース

(どんな)

全長12mの魚道を5コース設け、ゴール付近から海水を流し、川上りを再現したレースです。参加者がチケット(予想券)を購入し、1位を当てる単勝方式です。参加者の各コース代表がジョッキーに扮して、愛のムチを振ります。



(参加料) チケット(予想券) 1枚 300円

予想が当たった方には海峡サーモンをプレゼント! はずれた方にも記念品があります。

## ○タモすくい

(どんな)

生け簀(縦3m×横7m×高さ50cm)に海峡サーモンを放し、タモですくいます。



(参加料) チケット 1枚 1,700円(1尾)

## ○一本釣り

(どんな)

生け簀(縦10m×横10m)に海峡サーモンを放し、竿で釣り上げます。

(参加料)  
チケット 1枚 1,700円  
(1尾)  
※先着 100名様限定



## ○つかみどり

(どんな)

生け簀に放された海峡サーモンを、生け簀に入り素手でつかみ取ります。

(参加料)

チケット 1枚 1,700円  
(1尾)



## ○料理コーナー

(どんな)

海峡サーモンの塩焼きやイカのポンポン焼き、サーモン丼、三平汁等を販売します。

## ○即売会

(どんな)

海峡サーモンおよび生鮮魚介類を販売します。地方発送もできます(有料)。

## ○養殖体験航海

(どんな)

沖合い2km地点にある養殖生け簀まで船で行き、給餌体験ができます。

(参加料) 小学生以下 100円、中学生以上 200円  
※定員 20名×5航海(予定)

## ○親子で体験イベント～棒パンづくり体験～

(どんな)

竹の棒にパン生地を巻き付けて炭火で焼く、棒パンづくりを体験していただきます。

(参加料) 無料 ※先着 100名様限定

## ○大畑中学校吹奏楽部

・大畑ウインドオーケストラ演奏会

(どんな) 午前・午後の2回演奏予定

## ○お楽しみ抽選会

(どんな)

午前11時、午後1時の2回実施(抽選券を各200枚発行、各回15名様へ海峡サーモン詰め合わせをプレゼント)

当日は、現地でUSTREAM(ユーストリーム)によるライブ中継を行う予定です。お楽しみに!

(問合せ先)

大畑庁舎産業建設課 ☎34-2111 内線 253 北彩漁業生産組合 ☎34-5374  
大畑町漁業協同組合 ☎34-4111 大畑町商会 ☎34-3500

## 借金問題解決します!

任意整理 過払い金返還請求 面倒な手続きは  
個人再生 自己破産 弁護士がすべて行います。

## 無料法律相談会

6/22 金・23 土・24 日 9:00~21:00

赤坂見附法律事務所  
AKASAKAMITSUKE LAW FIRM  
東京都港区赤坂 3-21-5 三銀ビル 4F  
TEL.03-5574-7118 FAX.03-5574-7119

無料相談会予約ダイヤル ※当日は予約制ですので必ずお電話下さい。

0120-94-0070 要予約  
FREEDIAL 予約受付時間: 10:00~19:00



代表弁護士  
水田 匡之

6/22 金 23 土 9:00~21:00

下北文化会館 1F 技術訓練室  
むつ市金谷1丁目10-1 ●下北駅から徒歩8分

6/24 日 9:00~21:00

野辺地町役場 中央公民館 第3会議室  
上北野辺地町字野辺地 1-15 ●北野辺地駅から徒歩13分

【任意整理の場合】着手金 31,500円 基本報酬、1社あたり 21,000円  
減額報酬 10.5% 過払い報酬、交渉による場合 21% 訴訟の場合 26.25%  
※上記は税込価格です ※破産・民事再生に関しては別途事務所へお問合せ下さい。

5・職員の手当の状況

(1) 期末手当・勤勉手当(平成22年度)

| 区分  | 1人あたり平均支給額 | 期末手当   | 勤勉手当   | 加算措置の状況  |
|-----|------------|--------|--------|--|
| むつ市 | 1,373千円    | 2.60月分 | 1.35月分 | 職制上の段階、職務の級等による加算措置<br>・役職加算 5～15%               |
| 青森県 | 1,622千円    | 2.60月分 | 1.35月分 | 職制上の段階、職務の級等による加算措置<br>・役職加算 5～20% ・管理職加算 10～25% |
| 国   | -円         | 2.60月分 | 1.35月分 | 職制上の段階、職務の級等による加算措置<br>・役職加算 5～20% ・管理職加算 10～25% |

(2) 退職手当(平成23年4月1日現在)

| 区分  | 勤続20年 | 勤続25年   | 勤続35年   | 最高限度額   | その他の加算措置 | 1人あたり平均支給額                  |          |
|-----|-------|---------|---------|---------|----------|-----------------------------|----------|
| むつ市 | 自己都合  | 23.50月分 | 33.50月分 | 47.50月分 | 59.28月分  | なし                          | 15,113千円 |
|     | 勤奨・定年 | 30.55月分 | 41.34月分 | 59.28月分 | 59.28月分  |                             | 24,784千円 |
| 国   | 自己都合  | 23.50月分 | 33.50月分 | 47.50月分 | 59.28月分  | 定年前早期退職<br>特例措置<br>2%～20%加算 | -円       |
|     | 勤奨・定年 | 30.55月分 | 41.34月分 | 59.28月分 | 59.28月分  |                             |          |

※退職手当の1人あたり平均支給額は、22年度に退職した職員に支給された平均額です。

(3) 特殊勤務手当(平成23年4月1日現在)

| 支給実績(22年度決算) | 支給職員1人あたり<br>平均支給年額(22年度決算) | 職員全体に占める<br>手当支給職員の割合(22年度) |
|--------------|-----------------------------|-----------------------------|
| 2,660千円      | 50,189円                     | 10.2%                       |

| 手当の名称(6種)    | 主な支給対象職員  | 主な支給対象業務      | 支給単価       |
|--------------|-----------|---------------|------------|
| 税務手当         | 税務担当職員    | 税の徴収または滞納処分   | 4,500円(月額) |
| 火葬業務手当       | 斎場に勤務する職員 | 火葬業務          | 4,000円(月額) |
| 福祉現業手当       | 福祉事務所職員   | 現業業務          | 5,000円(月額) |
|              | 保育所職員     | 保育業務          | 3,000円(月額) |
| 感染症等防疫作業手当   |           | 感染症消毒作業       | 300円(日額)   |
|              |           | 感染症鳥獣、病虫害駆除作業 |            |
|              |           | 家畜防疫作業        |            |
| 死体処理作業手当     |           | 行旅死亡人処理作業     | 2,500円(1体) |
| 税および税外収入徴収手当 |           | 税外諸収入金の徴収     | 200円(日額)   |

(4) 時間外勤務手当

| 区分       | 支給実績     | 支給職員1人あたり |
|----------|----------|-----------|
| 平成22年度決算 | 71,206千円 | 178千円     |
| 平成21年度決算 | 55,930千円 | 261千円     |

技能労務職

| 区分     | 平均年齢  | 職員数    | 平均給料月額   | 平均給与月額   | 平均給与月額(倍率) | 民間の類似職種  | 民間平均年齢 | 民間平均給与月額 |
|--------|-------|--------|----------|----------|------------|----------|--------|----------|
| むつ市    | 52.9歳 | 35人    | 347,500円 | 368,460円 | 367,689円   | -        | -      | -        |
| 学校給食員  | 52.1歳 | 18人    | 343,000円 | 360,277円 | 359,279円   | 調理師      | 44.4歳  | 191,900円 |
| 用務員    | 56.5歳 | 8人     | 356,300円 | 371,663円 | 375,219円   | 用務員      | 53.8歳  | 209,700円 |
| 自動車運転手 | 56.4歳 | 4人     | 364,300円 | 400,125円 | 393,388円   | 家用自動車運転手 | 53.1歳  | 236,700円 |
| その他    | 47.4歳 | 5人     | 336,300円 | 367,840円 | 365,732円   | -        | -      | -        |
| 青森県    | 47.3歳 | 466人   | 310,200円 | 347,827円 | 333,779円   | -        | -      | -        |
| 国      | 49.5歳 | 3,689人 | 283,862円 | -円       | 321,622円   | -        | -      | -        |
| 類似団体   | 48.9歳 | 46人    | 313,183円 | 347,693円 | 329,456円   | -        | -      | -        |

〈※参考 技能労務職の公務員と民間の比較(試算値)〉

| 区分     | 公務員年収      | 民間年収       |
|--------|------------|------------|
| むつ市    | 5,904,220円 | -円         |
| 学校給食員  | 5,763,924円 | 2,588,700円 |
| 用務員    | 5,990,256円 | 2,943,200円 |
| 自動車運転手 | 6,358,700円 | 3,273,500円 |

※民間データは賃金構造基本統計調査(H20～22)で公表されたものです。なお、学校給食員および自動車運転手は青森県のデータ、用務員は全国のデータです。  
※年収のデータは、平均給与月額を12倍したものに前年度支給された期末勤勉手当(公務員)や年間賞与(民間)を加えた試算値です。  
※比較にあつては、年齢、雇用形態等において完全に一致しているものではありません。

(2) 職員の初任給の状況(23年4月1日現在)

| 区分    | むつ市 | 青森県      | 国        |          |
|-------|-----|----------|----------|----------|
| 一般行政職 | 大学卒 | 172,200円 | 172,200円 | 172,200円 |
|       | 高校卒 | 140,100円 | 140,100円 | 140,100円 |

(3) 職員の経験年数別・学歴別平均給料月額の状況(23年4月1日現在)

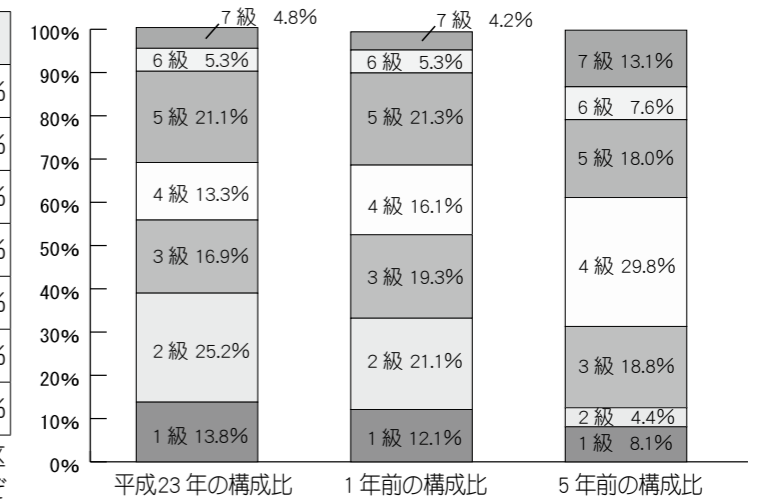
| 区分    | 経験年数10年 | 経験年数15年  | 経験年数20年  |          |
|-------|---------|----------|----------|----------|
| 一般行政職 | 大学卒     | 258,000円 | 312,200円 | 351,400円 |
|       | 高校卒     | 229,200円 | 256,100円 | 311,400円 |

4・一般行政職の級別職員数等の状況

(1) 一般行政職の級別職員数の状況(23年4月1日現在)

| 区分 | 標準的な職務内容 | 職員数 | 構成比   |
|----|----------|-----|-------|
| 7級 | 部長       | 16人 | 4.2%  |
| 6級 | 政策推進監    | 21人 | 5.5%  |
| 5級 | 課長       | 81人 | 21.1% |
| 4級 | 主幹       | 51人 | 13.3% |
| 3級 | 主任主査     | 65人 | 16.9% |
| 2級 | 主事       | 97人 | 25.2% |
| 1級 | 主事       | 53人 | 13.8% |

※むつ市職員の給与に関する条例に基づく給料表の級区分による職員数です。標準的な職務内容とは、それぞれの級に該当する代表的な職務です。



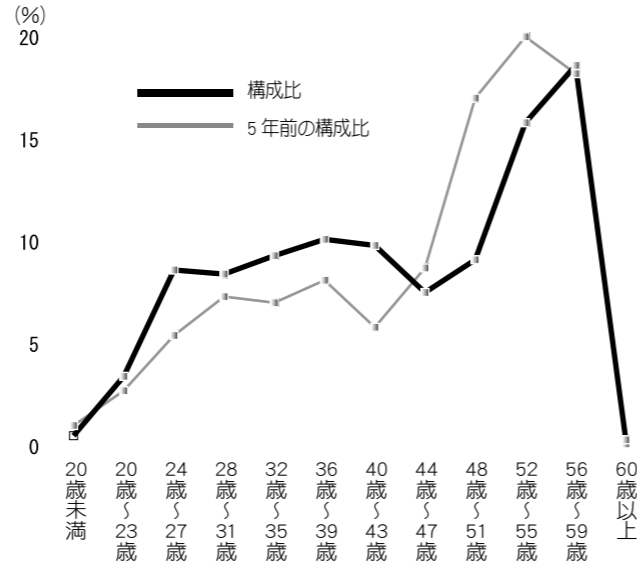
(2) 昇給への勤務成績の反映状況

| 区分       | A | B | C | D | E |
|----------|---|---|---|---|---|
| 55歳未満の職員 | 8 | 6 | 4 | 2 | 0 |
| 55歳以上の職員 | 4 | 3 | 2 | 1 | 0 |

※A…極めて良好、B…特に良好、C…良好、D…やや良好、E…良好でない  
昇級は左記の基準により決定しています(数字は号給数)。

(2) 年齢別職員構成の状況(平成23年4月1日現在)

| 区分     | 平成23年職員数 | 区分     | 平成23年職員数 |
|--------|----------|--------|----------|
| 20歳未満  | 2人       | 40～43歳 | 55人      |
| 20～23歳 | 19人      | 44～47歳 | 42人      |
| 24～27歳 | 48人      | 48～51歳 | 51人      |
| 28～31歳 | 47人      | 52～55歳 | 89人      |
| 32～35歳 | 52人      | 56～59歳 | 105人     |
| 36～39歳 | 57人      | 60歳以上  | 1人       |
|        |          | 計      | 568人     |



(3) 職員数の推移

|         | 平成18年 | 平成19年 | 平成20年 | 平成21年 | 平成22年 | 平成23年 | 過去5年間の増減数(率)  |
|---------|-------|-------|-------|-------|-------|-------|---------------|
| 一般行政    | 499人  | 488人  | 463人  | 443人  | 438人  | 422人  | △77人(△15.4%)  |
| 教育      | 106人  | 105人  | 97人   | 93人   | 82人   | 74人   | △32人(△30.2%)  |
| 公営企業等会計 | 77人   | 77人   | 78人   | 74人   | 74人   | 73人   | △8人(△9.9%)    |
| 計       | 686人  | 670人  | 638人  | 610人  | 594人  | 569人  | △117人(△17.1%) |

※各年における定員管理調査において報告した部門別職員数です。

◆ 公営企業局職員の状況については、市ホームページをご覧ください。

(問合せ先)  
市総務課人事担当 ☎22-1111 内線 2117

### 平成23年度情報公開制度および個人情報保護制度の運用状況

● 情報公開制度の運用状況

○ 行政文書の開示の状況

| 開示請求・開示の申出の別 | 件数 | 処理の状況 |      |     |     |     | 不服申立て |
|--------------|----|-------|------|-----|-----|-----|-------|
|              |    | 開示    | 部分開示 | 不開示 | 不存在 | 取下げ |       |
| 開示請求         | 36 | 20    | 12   | 1   | 1   | 2   | 0     |
| 開示の申出        | 0  | —     | —    | —   | —   | —   | —     |

※開示の申出とは、市が情報公開制度を実施する前に作成または取得した行政文書の開示を求めたことをいいます

● 個人情報保護制度の運用状況

○ 保有個人情報の開示等の状況

| 開示請求 | 処理の状況 |      |     |     |     | 訂正請求 | 利用停止 | 苦情相談 | 不服申立て |
|------|-------|------|-----|-----|-----|------|------|------|-------|
|      | 開示    | 一部開示 | 不開示 | 不存在 | 取下げ |      |      |      |       |
| 1    | 1     | —    | —   | —   | —   | 0    | 0    | 0    | 0     |

(詳しくは)  
市総務課行政担当  
☎22-1111 内線 2112

(5) その他の手当(平成23年4月1日現在)

| 手当名    | 内容   | 支給単価(月額) | 国の制度との異同 | 国の制度と異なる内容 | 支給実績(年額) | 支給職員1人あたり |
|--------|--|----------|----------|------------|----------|-----------|
| 扶養手当   | 配偶者  | 13,000円  | 同        | —          | 61,569千円 | 209,417円  |
|        | 配偶者以外  | 6,500円   |          |            |          |           |
|        | 1人目(配偶者なし)                                       | 11,000円  |          |            |          |           |
|        | 特定期間の加算  | 5,000円   |          |            |          |           |
| 住居手当   | 借家・間借(限度額)                                       | 27,000円  | 同        | —          | 24,033千円 | 282,730円  |
| 通勤手当   | 通勤距離が片道2km以上である職員について、通勤方法・通勤距離に応じて2,000～55,000円 |          | 異        | 距離区分       | 28,624千円 | 74,734円   |
| 管理職手当  | 部長級  | 30,100円  | 異        | 支給額        | 29,728千円 | 215,418円  |
|        | 政策推進監級   | 26,600円  |          |            |          |           |
|        | 課長級  | 23,100円  |          |            |          |           |
| 休日勤務手当 | 1時間あたりの支給額 × 135/100                             |          | 同        |            | —千円      | —円        |

6・特別職の報酬等の状況(平成23年4月1日現在)

| 区分    | 給料・報酬              | ※参考 類似団体(最高額/最低額)   | 期末手当   | 退職手当             | 1期の退職手当額    | 退職手当支給時期 |
|-------|--------------------|---------------------|--------|------------------|-------------|----------|
| 市区町村長 | 637,500円(850,000円) | 990,000円 / 500,000円 | 3.05月分 | 給料月額×月数×45.5/100 | 18,564,000円 | 任期満了時    |
| 副市長   | 552,000円(690,000円) | 802,000円 / 395,000円 |        |                  | 8,776,800円  |          |
| 議長    | 401,000円(401,000円) | 690,000円 / 359,000円 | 3.05月分 |                  |             |          |
| 副議長   | 361,000円(361,000円) | 620,000円 / 295,000円 |        |                  |             |          |
| 議員    | 340,000円(340,000円) | 560,000円 / 273,000円 |        |                  |             |          |

※給料・報酬の( )内は、減額措置を行う前の金額です。

※『1期の退職手当額』とは、4月1日現在の給料月額および支給率に基づき、1期(4年=48月)勤めた場合における退職手当の見込額です。

7・職員数の状況

(1) 部門別職員数の状況と主な増減理由(各年4月1日現在)

| 部門        | 平成22年 | 平成23年 | 対前年増減数 | 主な増減理由                                |                                       |
|-----------|-------|-------|--------|---------------------------------------|---------------------------------------|
| 普通会計部門    | 議会    | 6人    | 6人     | 0人                                    |                                       |
|           | 総務    | 136人  | 129人   | △7人                                   | 各庁舎における庁舎管理業務の見直しによる減                 |
|           | 税務    | 43人   | 42人    | △1人                                   | 各庁舎における税業務の見直しによる減                    |
|           | 農林水産  | 34人   | 34人    | 0人                                    |                                       |
|           | 商工    | 17人   | 18人    | 1人                                    | 産業政策業務の増                              |
|           | 土木    | 42人   | 42人    | 0人                                    |                                       |
|           | 民生    | 110人  | 105人   | △5人                                   | 保育業務の見直し等による減                         |
|           | 衛生    | 50人   | 46人    | △4人                                   | 保険業務の見直しによる減                          |
|           | 計     | 438人  | 422人   | △16人                                  | <参考>人口1万人当たりの職員数 66.10人(類似団体では57.74人) |
|           | 教育    | 82人   | 74人    | △8人                                   | 技能職員の減<br>教育業務見直しによる減                 |
| 小計        | 520人  | 496人  | △24人   | <参考>人口1万人当たりの職員数 77.70人(類似団体では78.49人) |                                       |
| 公営企業等会計部門 | 水道    | 36人   | 36人    | 0人                                    |                                       |
|           | 下水道   | 11人   | 10人    | △1人                                   | 組織機構の見直しによる減                          |
|           | その他   | 27人   | 27人    | 0人                                    |                                       |
|           | 小計    | 74人   | 73人    | △1人                                   |                                       |
| 合計        | 594人  | 569人  | △25人   |                                       |                                       |
| 条例定数      | 734人  | 734人  |        | ※職員数は一般職に属する職員数です(教育長を含む)。            |                                       |



## 市民大学ゼミナール受講生募集!

### 美味しいパンを作ってみませんか?

(テーマ・どんな)

パン・焼く、揚げるパン作りを学ぼう

(いつ・定員)

7月2日・9日・23日 いずれも月曜日

午前9時30分～正午・16名

(どこで) 中央公民館 調理実習室

(講師・教材費) 橋 鏡子 氏・2,000円

(準備するもの)

筆記用具、エプロン、さらしなどのふきん1枚

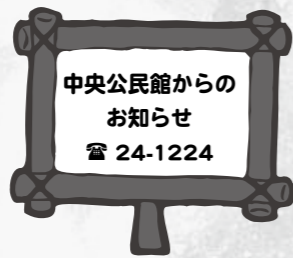
### 思い出をきれいに撮影してみませんか?

(テーマ・どんな)

カメラ・デジタル一眼レフの基本撮影を学ぼう

(いつ・定員) 7月2日・9日・23日・30日、8月6日

6月19日(火)午前8時30分より受付開始!  
お申し込みはお電話で! 先着順です!



中央公民館からの  
お知らせ  
☎ 24-1224

いずれも月曜日 午後6時～8時・20名  
(どこで) 中央公民館 ITルーム・第一会議室  
(講師・教材費) 荒 正典 氏・無料  
(準備するもの)

デジタル一眼レフカメラ、筆記用具

### パソコンの基礎を学んでみませんか?

(テーマ・どんな) IT・初歩のワード、エクセル

(いつ・定員) 7月4日・11日・18日・25日、8月1日

いずれも水曜日 午後1時30分～3時30分・10名

(どこで) 中央公民館 ITルーム

(講師・教材費) 猿谷 修平 氏・無料

(準備するもの) 筆記用具

その他のゼミナールについては、  
順次詳しい内容をお知らせします。

## 介護の技術を学んでみませんか? 家族介護教室開催中

市では、高齢者を自宅で介護している家族や援助者や介護技術を身につけたい方を対象に家族介護教室を開催します。今年のテーマは「力のいらぬ楽らく介護技術」で、介護者負担を軽減する介護技術を学習します。

(年間予定)

| いつ       | どんな                               |
|----------|-----------------------------------|
| 7月20日(金) | 力をつかわない楽らく介護技術<br>(起き上がり介助法)      |
| 8月24日(金) | 力のいらぬ楽々介護技術<br>(車椅子への移乗と介助法)      |
| 9月21日(金) | 力のいらぬ楽々介護技術<br>(寝返り・起き上がり・車椅子介助法) |

(時間) いずれも午前10時30分～正午

(どこで) 下北文化会館 機能回復訓練室

(講師) おつ市地域包括支援センターみちのく職員

(定員) 20名(先着順)

(申込締切)

各開催日の1週間前までにお申し込みください。

(その他) 動きやすい服装でご参加ください。

(問合せ・申込先)

むつ市地域包括支援センターみちのく

☎ 23-7930 (担当 佐々木・濱田)

## 好評につき、第3回 国際ビール・テイasting ～ Beer Tasting ～開催!

大好評につき、ついに3回目を迎える事ができました。外国人と一緒に海外のビールを試飲してみませんか? 昨年評判が良かったビールやフルーツ系の変ったビールをご用意します。昨年開催時は少し寒かったため、今年は室内で開催します。

(いつ) 6月23日(土) 午後6時30分～8時30分

(どこで) まさかりプラザ3階

(どんな)

10カ国、12種類のビールを予定しています。日本のビールと飲み比べるため、日本のビールも用意します。  
(ビールはもちろん冷やしますよ!)

(会費・定員) 2,000円・40名

(申込締切) 6月18日(月)

会費は、締切日までに

市企画調整課(山道エイミー)まで直接お支払い

ください。締切後のキャン

セルの場合、会費の

返金はできませんので

ご了承ください。



(問合せ・申込先)

市企画調整課国際交流担当

☎ 22-1111 内線 2315

## 丁寧な日本が大好きです

～ Why I love life in Japan part2 ～

先月に引き続き、丁寧な日本が大好きな理由を紹介します。

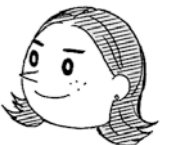
アメリカでは「Finder keepers, losers weepers」ということわざがあります。「拾い物はもらい物だ」という意味です。例えば、私は19歳の時、名古屋で1年間留学をしました。その時、大阪に留学していたアメリカ人の友達の家に遊びに行った際に、その友達は街で拾った道路標識を自慢げに話していました。「なんで拾ってきたの?」と聞くと「落ちていたからです」と答えました。または今年の1月に名古屋で日本人の友達と久々に飲んでいた時の話です。その一人は最近アメリカ人の男性と付き合い始めて、その彼も呼んだら「見て、これ拾った!」と嬉しそうに iPod を見せてきました。「なんで拾ってきたの?」と彼女に聞かれ、もちろん「落ちていたから」と答えました。「どうするの?」と聞いたら、「もちろん使うよ」とアメリカ人らしい答えに対し、その場に居合わせた日本人はびっくりしたことでしょう。それに比べて、日本人は拾った物を交番に届ける事が一般的です。Finders keepersということわざがないほど、「思いやり」や「優しさ」を持っている日本人は素晴らしいです。

もう一つ、日本人がすごいな～と思う時は、家の前の掃除、または雪かきをしている時です。アメリカ人なら絶対にしないです。自分の家の周りの芝生を刈って、その刈った芝生が道路に落ちた場合は拾いますが、定期的に家の前のゴミを掃く事はしないです。

これは少しやり過ぎだと思うけど、ホテルの部屋まできれいにしてからチェックアウトする日本人の友達もいます。掃除するスタッフがいるのに、なんでここまでやるかは未だに理解できない私ですが、素晴らしい心遣いだと思います。

## Amy's Essay

～エイミーのコモヤマ話～



国際交流推進員 山道エイミー

物を綺麗にはしなくても、日本で壁に落書きを見る事は滅多にないです。アメリカでは古い建物の壁の他に電車や橋に落書きを見るのは必ずと言っていいほどあります。アメリカ人の中学生や高校生が多感な時期にする事なので、落書きがある事は仕方ないとアメリカ人は思っていますが、日本でほとんど見ないのは、日本人の若者でも他人の物に対する尊敬がある証拠だと思います。

アメリカ人はやっぱり「自分のため」に生きる、「周りよりまずは自分」という考え方を持っているの、他人に気を遣い過ぎて、疲れる事は確かでないのかもしれませんが、居心地は良くないと思います。最近の日本は少し変わってきましたが、本来の日本は、周りの人や環境の事を考えながら行動する、丁寧で優しい人種です。私はアメリカ国籍である事は嫌じゃないのですが、日本国籍になるのも悪くないと思います。今しばらく日本国籍になるのは不可能ですが、もっと日本人みたく自分の事ばかりではなく、みなさんと一緒にここで平和に暮らしたいです。

※私事ですが、たくさんの人のおかげで、5月3日に無事に結婚式を挙げる事ができました。7月にはアメリカでも結婚式を挙げる予定ですので、それが終わったら両国の結婚式の違いを伝えられたらいいな～と思っています。お楽しみに～



## 総合優勝奪回を目指して

# 青森県民駅伝競走大会 選手選考記録会開催

第20回青森県民駅伝競走大会が、今年も9月2日(日)に青森市で開催されます。むつ市チームは昨年、総合5位(市の部3位)に終わり、今年は2年振りの総合優勝に向けた大会となります。そこで、市民のみなさまから広く選手を募集します。

(いつ) 6月23日(土)・午後4時～

(どこで) むつ運動公園陸上競技場

(種目) ○高校生・大学生・一般の男子

… 5,000メートルで実施

○中学生男女・高校生女子・一般の女子

… 3,000メートルで実施

(申込方法)

お電話でお申し込みください。なお、選考記録会当日でも受け付けします。

(参加資格)

一般選手は、青森県内に居住している方で、居住地・出身地(卒業中学校の所在地)または勤務地の市町村から出場することができます。

中学生・高校生・大学生は、保護者の居住地の市町村から出場することができます。



(問合せ・申込先) 市市民スポーツ課 ☎ 22-1111 内線 2473



# むつ市 情報ポケット

information

むつ市役所

0175-22-1111

info@city.mutsu.lg.jp

## お知らせ

### 納税週間収納窓口開設

市では、毎月25日から末日までを納税週間として、夜間および休日に収納窓口を開設しています。日中の納付が難しい方はこの機会に利用ください。

※納税相談も随時行なっています  
 ※開設日時 6月25日～30日

※土曜、日曜を含む  
 午前8時30分～午後7時30分  
 ※土曜、日曜は午後5時15分まで  
 ※開設場所・問合せ先  
 市税務課収納担当

### 水泳教室のお知らせ

いづつ7月・9月・10月・11月の各月4回、毎週水曜日開催  
 午後7時～約1時間  
 対象 初心者で小学生以上

## お知らせ

### 来たれ！若き力正義の心 警察官(大学卒)採用試験実施

試験区分  
 警察官A(男性・II、女性・II、武道指導(男性))  
 財団法人むつ市教育振興会  
 公園総合窓口 ☎34-6810  
 http://kyoushin.or.jp/html  
 http://kyoushin.or.jp/html

### 自動車税の納付はお早め

平成24年度自動車税納期限  
 7月22日(月)  
 (納付可能場所)  
 下北地域県民局県税部窓口、金融機関、コンビニエンスストア(※)

## 毎月19日は「食育の日」! ～6月は食育月間です!～

早寝、早起き、朝ご飯!  
3度の食事から健康づくりをはじめましょう!

食育とは、市民一人ひとりが生涯を通じた健全な食生活の実現、食文化の継承、健康確保が図れるよう、自らの食について考える習慣や食に関するさまざまな知識と、食を選択する判断力を楽しく身につけるための取り組みのことをいいます。

- ### 食育で育つ5つの力
- ①料理をする力
  - ②食べ物を選ぶ力
  - ③食べ物の命を感じる力
  - ④食べ物の味をわかる力
  - ⑤元気な体のわかる力

市では、食育の取り組みとして、各乳幼児健診での栄養講話、幼児を対象とした「いただきます教室」の開催、市民への“食事バランスガイド”の普及、食生活改善推進員との協働による食育教室の開催等、幅広く食育活動を展開しています。

むつ市食育推進計画スローガン  
 ～よい睡眠、たのしい運動、ごはんおいしく、すこやか家族～

(詳しくは)成人保健担当(内線 2574)

～“病気の芽”がないか確認するために～  
 『特定健診』を活用しましょう!②  
 ～年に一度は、健康チェック!  
 毎年の健診で変化をチェック!  
 元気なからだを維持しましょう!～

特定健診は、1,000円という格安な金額で受けることができます。また、住民税非課税世帯の方や70歳以上の方は無料で受けることができます。



しかし、むつ市国保加入者の方は、特定健診の受診率が非常に低い状況にあります。健康チェックがお得にできるチャンスを逃さず、ぜひ特定健診を活用しましょう。

特定健診の日程等については、健康カレンダーをご確認ください。

(詳しくは)予防担当(内線 2578)

## むつ市老人クラブ連合会 「生きがいサークル」7月の日程

はじめて参加される方はあらかじめご連絡ください。  
 なお、お花と手芸は材料費が必要です。

|         |               |
|---------|---------------|
| お花教室    | 5日(木)・19日(木)  |
| 手芸教室    | 3日(火)・17日(火)  |
| 詩吟教室    | 10日(火)・24日(火) |
| 踊り教室    | 11日(水)・25日(水) |
| お茶教室    | 12日(木)・26日(木) |
| 習字教室    | 13日(金)        |
| コーラス教室  | 9日(月)・27日(金)  |
| ダンス教室   | 11日(水)・25日(水) |
| カラオケ教室  | 9日(月)・23日(月)  |
| 囲碁・将棋教室 | 3日(火)・17日(火)  |
| 着付教室    | 4日(水)・18日(水)  |

〈時間〉ダンス教室は午後1時～3時、  
 カラオケ・囲碁・将棋教室は午後1時～4時、  
 その他の教室は午前10時～正午

◆老人憩いの家『福寿荘』(川守町) ☎29-1800

|        |               |
|--------|---------------|
| 詩吟教室   | 3日(火)・17日(火)  |
| 日舞教室   | 2日(月)・23日(月)  |
| 着付教室   | 10日(火)・24日(火) |
| 唱歌教室   | 6日(金)・20日(金)  |
| カラオケ教室 | 12日(木)・26日(木) |

〈時間〉カラオケ教室は午後1時～4時、その他の教室は午前10時～正午  
 ※各教室とも新しく会員を募集しています。「福寿荘」「福寿荘」または各単位老人クラブ会長までお問い合わせください。

## 写真クラブ「瞬間」 写真展開催

いづつ6月22日(金)～24日(日)  
 22日(金)午前9時～午後7時  
 23日(土)午前9時～午後5時  
 24日(日)午前9時～午後4時  
 (どこで)市立図書館  
 (テーマ) 青森の四季 ≡その瞬間≡

## 各種催し・講座等

〈問合せ先〉  
 下北地域県民局県税部納税管理課  
 ☎22-18581 内線210・211

◆全国児童「ハガキに書こう」  
 海洋の海コンテスト」作品展示  
 いづつ6月18日(日)～29日(金)  
 午前10時～午後6時  
 ※日曜、祝日休業

〈どこで)まちの駅七福  
 (問合せ先)  
 まちの駅七福 ☎31-0220  
 海洋研究開発機構むつ研究所  
 ☎45-11219

## 身体障害者巡回診査・ 更生相談実施

身体障害者の巡回診査および更生相談を、次の日程で実施します。受診を希望される方は、実施日前までにお電話にてお申し込みください。

- 〈対象者〉
- ・再認定の通知を受けた方
  - ・身体障害者手帳の交付を新規に受けたい方
  - ・障害の程度や等級が変わったと思われる方
  - ・義肢や装具等の補装具の交付および再交付、または修理を必要とする方
- いづつ(どこで)  
 【肢体不自由】7月9日(月)・市民体育館  
 受付時間午前9時～11時

〈持参するもの〉

- ・印鑑
- ・身体障害者手帳(所有者のみ)

〈その他〉

身体障害者手帳の交付を新規に受けたい方で、脳血管障害(脳梗塞等)の場合は、検査が必要になることから、診査できない場合もあります。また、補装具についても電動車いす、基準外等その場で判定できない場合もありますので、事前にお問い合わせください。

〈詳しくは〉

|          |                  |
|----------|------------------|
| 市障害福祉課   | ☎22-11111 内線2592 |
| 各庁舎市民福祉課 |                  |
| 川内庁舎     | ☎42-12111        |
| 大畑庁舎     | ☎34-12111        |
| 協野沢庁舎    | ☎44-12111        |

各種相談日程

法律相談 市秘書広聴課 ☎22-1111内線2152

7月27日(金) 場所は市民相談室。予約制です。相談可能12:30～ 時間は1人30分までとなります。

法律相談 青森県弁護士会 ☎017-777-7285

毎月第1・2金曜日 場所はむつ商工会議所。料金は5,000円、13:00～16:00 予約制です。(扶助制度があります。)

行政相談 市秘書広聴課 ☎22-1111内線2152

7月17日(火) 場所は市民相談室。行政が行う仕事についての各種相談を受けます。10:00～15:00

行政相談 大畑庁舎管理課 ☎34-2111

7月13日(金) 場所は大畑庁舎2階第2会議室。行政が行う仕事についての各種相談を受けます。9:00～12:00

人権相談 青森地方方法務局むつ支局 ☎23-3202

土・日・祝日を除く毎日 場所は下北合同庁舎2階相談室。家族間や近隣関係のこと、学校や職場内のことなどの相談を受けます。8:30～17:15

心配ごと・結婚相談 むつ市社会福祉協議会相談所専用電話 ☎22-2731

月～水・金曜日 場所は社会福祉協議会(市役所本庁舎内)。祝日および木曜日は休み。10:00～15:00

教育相談 相談専用電話 ☎22-0974

土・日・祝日を除く毎日 場所は教育研修センター。予約制です。中学生までの教育に関する相談に応じています。9:00～16:00

こころの健康相談 下北地域県民局地域健康福祉部(むつ保健所) ☎24-1231

毎月1回 場所は地域健康福祉部(むつ保健所)。予約制です。お問い合わせください 心の悩み、心の病気、認知症等の相談を随時受けます。

女性の健康相談 下北地域県民局地域健康福祉部(むつ保健所) ☎24-1231

7月19日(木) 場所は地域健康福祉部(むつ保健所)。予約不要。10:00～12:00 女性の心身の健康に関する相談に応じます。

暮らしとお金の安心相談会 消費者信用生活協同組合青森相談センター ☎017-752-6755

第3水曜日 場所は市役所本庁舎市民相談室。予約制です。10:00～16:00 暮らしやお金の悩みについての相談を受けます。

消費生活相談 むつ市消費生活センター ☎22-1353

土・日・祝日を除く毎日 場所は市役所本庁舎商工観光課内。契約や悪質商法、多重債務などの相談を受けます。9:00～12:00 13:00～15:30

午前10時～11時30分
(どこ)で(む)まわり幼稚園内(横町)
(ど)んな
親子で歌やゲーム、体操、お菓子づくり、講習など、無理なく楽しく遊んでお仲間を増やし、交流を深めましょう。
(対象)幼稚園や保育園に就園前のお子様
(その他)園の行事へのお誘いなども行なっています。
(問合せ先)認定こども園むつまわり幼稚園 柳谷・石澤 ☎22-11530

午前7時～9時
(いつ)6月21日～7月の毎週木曜日
(いつ)7月7日(土)午前8時30分～8日(日)午後4時
(いつ)7月8日(日)午後1時30分～3時30分
(どこ)で(下)北文化会館
(参加費)無料
(参加料)1チーム5,000円
※参加料は6月21日の開会式当日に納入してください
(開会式)6月21日(木)
(その他)むつ工業高校体育館
詳細は、むつ市バレーボール協会ホームページや参加申込書、市ホームページの平成24年度6月のスポーツカレンダー欄でご確認ください。
(問合せ・申込先)ソフトバレーボール ナイター事務局 飛林(山田町2-7) ☎24-13830(FAX兼用) nvakohoo@yahoo.co.jp

午後7時～
(いつ)6月21日(木)
(いつ)7月8日(日)
(どこ)で(下)北文化会館
(参加費)無料
(参加料)1チーム5,000円
※参加料は6月21日の開会式当日に納入してください
(開会式)6月21日(木)
(その他)むつ工業高校体育館
詳細は、むつ市バレーボール協会ホームページや参加申込書、市ホームページの平成24年度6月のスポーツカレンダー欄でご確認ください。
(問合せ・申込先)ソフトバレーボール ナイター事務局 飛林(山田町2-7) ☎24-13830(FAX兼用) nvakohoo@yahoo.co.jp

http://mtvolleykyokaiweb.fc2.com/
むつ市岩手県人会 会員募集
岩手県出身者およびその二代目、三代目の方を募集しています。(会費等)入会金1,000円 年会費3,600円
(詳しくは)むつ市岩手県人会 会長 高瀬 厚太郎 馬場 ☎22-14371

いつか心が帰るところ
大切な家族を最後に見送るお手伝いをさせていただきます
有限会社 小田桐石村
本社 33-3166 大間店 37-5466

元ソフトボール日本代表監督 齋藤春香氏講演会開催
08年北京オリンピックソフトボールで、日本が悲願の金メダルを獲得した時の代表監督であった齋藤春香氏の講演会を開催します。
(いつ)6月23日(土) 午前10時～11時30分
(どこ)で(市)中央公民館
(テーマ)(予定)「選手として、監督として、指導者として大切なこと」
(講師)弘前市教育委員会保健体育課 スポーツ推進担当 齋藤 春香氏
(対象)中学生以上
(定員・参加費)200名程度・無料
(申込締切)6月19日(火)(先着順)
※お電話でお申し込みください
(問合せ・申込先)下北教育事務所 田中・柴田 ☎22-11351

海老川コミュニケーション女性学級 男女共同参画週間講演会
(いつ)6月26日(火)午前10時～
(どこ)で海老川コミュニケーションセンター
(テーマ)「男女共同参画と自分の歩み」
(講師)中北地域県民局農林水産部長 (元下北地域県民局農林水産部普及室長) 花田 澄子氏
(問合せ・申込先)海老川コミュニケーション女性学級 学級長 下山弘子 ☎22-14884

※途中参加、部分参加可能
(どこ)で(下)北自然の家、ちぢり浜(ど)んな
・磯での生き物の観察
・海藻や海草の分布ヒートマップ
・生き物の採取、サンプリング処理
・公開講座
(対象)小学生以上
※小学生は要保護者同伴
(参加料)(無料)(宿泊食事は自己負担)
(申込締切)6月20日(水)正午
(申込方法)ハガキ、FAXまたはメールにて、参加者全員分の氏名(ふりがな)、年齢、性別、住所、電話番号を記入のうえお申し込みください。
※申込多数の場合は抽選
※個人情報については、本イベント以外には使用しません
(問合せ・申込先)むつ市大字関根字北関根690番地 海洋研究開発機構むつ研究所 研究推進グループ ☎25-13027 ☎45-11079 mtsu-kansatsu@iamstec.go.jp

事前申し込みは不要です。
(問合せ先)認知症の人と家族の会青森県支部 石戸 ☎0178-13510930
第56回青森県・第48回下北 母親大会開催
(いつ)7月8日(日) 午前10時～午後3時30分
(どこ)で(第)一田名部小学校
(ど)んな) 午前:分科会教育・くらし・平和・特別・見学 午後:全体会(大利もちつき踊り、講演(反貧困ネットワーク事務局長湯浅誠氏))
(参加費)700円(資料代) ※参加券あり(当日参加可)
(その他)保育所あり
(問合せ・申込先)下北教育会館 ☎24-11174 高屋敷 ☎22-17284

むつ来ささい館だより
(いつ)6月24日(日) 午前9時～午後2時
(どこ)で(イ)ベント広場
※雨天の場合はむつ来ささい館
(参加料)1区画(2MX3M) 1,000円

第3回下北自然の家 沿岸観察会開催
(いつ)7月7日(土)午前8時30分～8日(日)午後4時

認知症の人を抱える 家族の集いinむつ 開催
(いつ)7月8日(日) 午後1時30分～3時30分
(どこ)で(下)北文化会館
(参加費)無料

募集します
むつまわり幼稚園 子育てエンジョイ会 参加者募集
親子で、お仲間でお気軽！
(いつ)毎月1～2回(土曜日)年14回

地場野菜売場開設
食卓に! 地方発送に!
まさかりプラザ下北駅前店 TEL 33-8110
(社)下北物産協会 まさかりプラザ
〒035-0031 むつ市柳町1-10-25
TEL (0175) 22-9161
FAX (0175) 23-1330
(むつ下北観光物産館内)
まさかりプラザ下北駅前店
〒035-0061 むつ市下北町2-30
TEL (0175) 33-8110
FAX (0175) 33-8110

下北英会話クラス仲間大募集
あなたも英語を気軽に学んでみませんか?
イケメンアメリカ人講師による英会話クラブです。
旅行、ニュース、日常会話、カルチャー等毎週テーマを変えて楽しくフレンドリーなクラブです。
ビギナー大歓迎です。
まずは見学してみませんか?
Let's Talk!!
★日 時...月3回/火曜日/18:30～20:30/月¥2,000
★場 所...むつ市中央公民館
★問い合わせ...濱谷勝雄 TEL 0175(24)1142/携帯 090-2278-6220

# ある日、どこかで…

## 4月27日(金) 川内小・中学校合同 海岸クリーン大作戦実施

海岸における良好な景観や環境の保全を図ることを目的としたクリーン大作戦をこの日、仲崎および松川海岸で実施しました。



このクリーン作戦には、川内中学校全校生徒、川内小学校の5学年および6学年児童の総勢159名が参加しました。

当日は肌寒い天候でしたが、参加した生徒や児童たちは、寒さにも負けず協力し合いながらふるさとの海岸をきれいにしていました。

みなさんお疲れ様でした！



## 4月27日(金)・5月2日(水) あたご幼稚園・エビナ保育園プランタ花植え

むつ市川内町緑化推進委員会の環境緑化推進事業「花いっぱい運動」の一環として、あたご幼稚園およびエビナ保育園の各園庭において花植えが行われました。

同委員会より提供されプランタ、土、花苗を用い、あたご幼稚園では、4月27日(金)に熊谷ふさ園長と



ともに年長、年中組10名が、また、エビナ保育園では5月2日(水)に海老名禎蔵園長とともに年長、年中組42名が花の苗植えを行いました。

園児たちは、プランタに土を入れ、小さな手で花の苗を植える穴を掘り、楽しそうに植えていました。



## 5月13日(日) むつ市消防団定期観閲式実施



この日、市内消防団員が一堂に会して、むつ市ウェルネスパークを会場に定期観閲式が実施され、団員はむつ市長の観閲を受けました。屋外での分列行進や一斉放水、ポンプ車操法等が行われた後、屋内に会場を移し、消防演技や田名部カトリック幼稚園および海の子保育園によるアトラクション等が披露されました。

当日は天候にも恵まれ、会場には団員の姿を一目見ようとたくさんの市民のみなさんが訪れました。

地域防災の要として活躍する消防団員のみなさんは、日頃の訓練成果をいかに披露しました。その勇姿に対し、訪れた人々からは大きな拍手や声援が送られていました。

