

# データむつ

# 2025

気象・地勢	・・・	1
住民基本台帳	・・・	2
国勢調査人口	・・・	10
人口動態	・・・	19
市町村民経済計算	・・・	23
事業所・企業	・・・	31
住宅	・・・	35
農林・水産業	・・・	37
観光・交通	・・・	43
教育	・・・	45
文化財	・・・	49
行政・議会	・・・	51
(参考) 市の概要		

# 目次

第1章 気象・地勢	1	第7章 住宅	35
1 気象状況（年別）		1 居住世帯の有無による建物数	
2 気象状況（月別）		2 住宅の種類と住宅所有の関係	
3 面積		3 住宅の耐震診断の有無	
4 地目別面積		4 省エネルギー設備等の有無	
第2章 住民基本台帳	2	第8章 農林業	37
1 人口・世帯（総数及び旧合併市町村）		1 農林業経営体	
2 人口の推移（年齢階層3区分）		2 農業経営体	
第3章 国勢調査人口	10	3 総農家数等	
1 人口・世帯（総数及び旧合併市町村）		4 林野面積等	
2 人口の推移（年齢階層3区分）		第9章 水産業	41
3 就業人口		1 漁業の基本構造（経営体数・漁船隻数）	
第4章 人口動態	19	2 漁業・養殖業の生産量	
1 むつ市の年別人口動態		第10章 観光	43
2 むつ市の月別人口動態		1 観光客入込数（下北半島国定公園地域別）	
3 将来推計人口		2 青森県内の外国人延べ宿泊者数	
4 平均寿命		第11章 交通（自動車保有台数）	44
5 出生数・率		第12章 教育	45
6 合計特殊出生率		1 小学校の概況	
第5章 市町村民経済計算	23	2 中学校の概況	
1 令和5年度市町村民所得（県内市町村）		3 中学校卒業後の進路状況	
2 令和5年度市町村内総生産（県内市町村）		4 高等学校卒業後の進路状況	
3 むつ市の市民所得		5 高等学校卒業後、就職者の産業別就労状況	
4 むつ市の市内総生産		第13章 文化財	49
5 総人口1人当たり市町村民所得 （参考）		1 国指定文化財	
第6章 事業所・企業	31	2 県指定文化財	
1 工業（製造業）の推移 — 事業所数・従業員数 —		3 市指定文化財	
2 工業（製造業）の推移 — 事業所の規模別 —		第14章 行政（組織図）	51
3 事業所数及び従業者数等（民営、県内市町村別）		第15章 議会	52
4 むつ市の産業（大分類）別事業所数及び従業者数		1 現況	
5 活動状態別事業所数及び従業者数（民営事業所）		2 議員名簿	

市の概要

利用上の注意

# 第1章 気象・地勢

## 1 気象状況 一年ごとの値

暦年	各年 1月～12月								
	平均気温 (日平均)℃	最高気温 ℃	最低気温 ℃	平均湿度 %	降水量 (合計)mm	日照時間 (合計)時間	降雪 (合計)cm	最深積雪 cm	雪日数 (寒候年)日
令和 2 年 2020	10.5	33.5	-14.3	79	1,385.0	1,456.1	213	28	109
3 2021	10.6	33.3	-14.2	80	1,623.0	1,635.3	303	76	110
4 2022	10.5	31.8	-16.2	80	1,622.5	1,714.0	383	81	109
5 2023	11.7	35.3	-10.9	77]	1,216.5	1,832.9	291	32	96
6 2024	11.4	32.8	-10.8	76	1,180.5	1,836.7	272	53	110
7 2025	11.7	33.8	-10.8	76	1,349.5	1,800.7	279	50	113

「]」資料不足値

注) 「寒候年」は、前年8月1日から当年7月31日までの期間を指し、雪日数はその期間における日数となります。

気象庁ホームページ「過去の気象データ検索」

## 2 気象状況 一月ごとの値

年月	平均気温			平均湿度 %	降水量 (合計)mm	日照時間 時間	降雪 cm	最深積雪 cm	雪日数 日
	平均気温 (日平均)℃	最高気温 ℃	最低気温 ℃						
令和 7 年 1月	0.3	3.3	-3.5	78	97.5	99.4	83	50	31
(2025年) 2月	0.5	3.7	-3.3	72	66.0	103.5	75	32	27
3月	3.8	7.7	-0.3	71	114.5	155.8	28	9	19
4月	8.6	12.8	5.2	78	117.5	130.0	--	--	0
5月	13.7	18.9	8.9	74	72.0	187.2	--	--	0)
6月	19.7	25.3	14.8	78	71.0	242.1	--	--	0
7月	25.0	29.6	21.2	80	62.5	194.4	--	--	0
8月	24.8	29.3	20.4	82	207.5	192.3	--	--	0
9月	21.2	26.1	15.8	79	173.5	189.4	--	--	0
10月	12.8	17.5	7.5	76	54.0	134.1	--	--	1
11月	7.3	11.5	2.0	72	149.5)	112.8	--	--	10)
12月	2.3	5.6	-1.5	75	164.0	59.7	42	13	27

「) )」準正常値

「--」該当現象がなく、資料がないもの

注) 降水量の最小単位は、0.1mm、降雪量の最小単位は1cmとなります。

気象庁ホームページ「過去の気象データ検索」

## 3 面積

年次	各年 10月1日現在 (単位: ㎡)	
	面積 (計)	
令和 2 年 2020	864.12	
3 2021	864.20	
4 2022	864.20	
5 2023	864.20	
6 2024	864.20	
7 2025	864.20	

国土地理院「全国都道府県市区町村別面積調」

## 4 地目別面積

年次	各年 1月1日現在 (単位: ㎡)							
	面積 (計)	田	畑	宅地	山林	原野	雑種地	その他
令和 2 年 2020	864.12	4.51	22.21	16.08	654.98	92.38	7.79	66.17
3 2021	864.12	3.89	21.54	15.97	651.56	94.21	9.73	67.22
4 2022	864.20	3.89	21.51	15.99	651.59	94.13	9.77	67.32
5 2023	864.20	3.87	21.43	16.01	651.40	94.06	9.89	67.54
6 2024	864.20	3.19	20.94	16.04	651.39	95.07	10.06	67.51
7 2025	864.20	3.18	21.22	16.10	651.42	94.65	10.15	67.48

注 1) 各数値は非課税地積と評価総地積を合算した値

注 2) 端数処理の関係上、内訳の合算値は計と合致しないことがあります。

むつ市税務課「固定資産概要調査」

## 第2章 住民基本台帳

### 1 人口・世帯

(1) 総数（4地区計）

年次					各年 10月1日現在			
	人口	男	女	前年に対する 増減率	世帯数	一世帯当たり の平均人員	人口密度	面積
	人	人	人	%	世帯	人	人/㎡	㎡
昭和 40 年	70,324	34,852	35,472	△ 0.03	16,667	4.22	81.31	864.94
41	70,772	35,479	35,293	0.64	17,361	4.08	81.82	864.94
42	70,781	35,362	35,419	0.01	17,768	3.98	81.83	864.94
43	70,045	34,836	35,209	△ 1.04	18,264	3.84	80.98	864.94
44	69,590	34,611	34,979	△ 0.65	19,506	3.57	80.46	864.94
45	69,829	34,676	35,153	0.34	20,046	3.48	80.73	864.94
46	70,697	35,104	35,593	1.24	20,706	3.41	81.74	864.94
47	70,984	35,342	35,642	0.41	20,976	3.38	82.07	864.94
48	71,395	35,614	35,781	0.58	21,211	3.37	82.54	864.94
49	72,058	35,888	36,170	0.93	21,640	3.33	83.31	864.94
50	72,646	36,247	36,399	0.82	21,957	3.31	83.98	864.99
51	73,046	36,418	36,628	0.55	22,516	3.24	84.45	864.99
52	73,353	36,545	36,808	0.42	22,730	3.23	84.80	865.05
53	73,625	36,719	36,906	0.37	22,933	3.21	85.11	865.06
54	74,129	36,910	37,219	0.68	23,276	3.18	85.69	865.09
55	74,587	37,090	37,497	0.62	23,650	3.15	86.22	865.09
56	74,936	37,263	37,673	0.47	24,201	3.10	86.62	865.13
57	75,272	37,460	37,812	0.45	24,645	3.05	86.97	865.53
58	75,392	37,525	37,867	0.16	24,969	3.02	87.11	865.53
59	75,267	37,329	37,938	△ 0.17	25,192	2.99	86.95	865.62
60	74,710	37,073	37,637	△ 0.74	25,321	2.95	86.31	865.59
61	74,239	36,777	37,462	△ 0.63	25,452	2.92	85.80	865.26
62	74,191	36,798	37,393	△ 0.06	25,624	2.90	85.74	865.26
63	72,840	36,113	36,727	△ 1.82	24,930	2.92	84.36	863.49
平成 元年	72,335	35,777	36,558	△ 0.69	24,991	2.89	83.77	863.52
2	71,991	35,536	36,455	△ 0.48	25,197	2.86	83.37	863.52
3	71,398	35,143	36,255	△ 0.82	25,288	2.82	82.68	863.53
4	70,930	34,860	36,070	△ 0.66	25,459	2.79	82.14	863.55
5	70,819	34,822	35,997	△ 0.16	25,767	2.75	82.00	863.64
6	70,585	34,700	35,885	△ 0.33	25,996	2.72	81.73	863.68
7	70,507	34,684	35,823	△ 0.11	26,271	2.68	81.64	863.68
8	70,631	34,723	35,908	0.18	26,611	2.65	81.78	863.70
9	70,233	34,457	35,776	△ 0.56	26,730	2.63	81.32	863.71
10	70,006	34,342	35,664	△ 0.32	27,007	2.59	81.05	863.71
11	70,019	34,316	35,703	0.02	27,266	2.57	81.07	863.71
12	69,763	34,157	35,606	△ 0.37	27,534	2.53	80.77	863.72
13	69,586	34,047	35,539	△ 0.25	27,748	2.51	80.57	863.72
14	69,446	33,979	35,467	△ 0.20	28,013	2.48	80.40	863.73
15	68,959	33,730	35,229	△ 0.70	28,159	2.45	79.83	863.78
16	68,325	33,433	34,892	△ 0.92	28,353	2.41	79.10	863.78
17	67,499	32,898	34,601	△ 1.21	28,363	2.38	78.14	863.78
18	66,698	32,450	34,248	△ 1.19	28,499	2.34	77.22	863.79
19	65,792	31,930	33,862	△ 1.36	28,560	2.30	76.17	863.79
20	65,224	31,591	33,633	△ 0.86	28,720	2.27	75.51	863.79
21	64,724	31,352	33,372	△ 0.77	28,937	2.24	74.93	863.79
22	64,306	31,166	33,140	△ 0.65	29,078	2.21	74.45	863.79
23	63,908	30,989	32,919	△ 0.62	29,235	2.19	73.99	863.79
24	63,256	30,679	32,577	△ 1.02	29,377	2.15	73.23	863.79
25	62,550	30,363	32,187	△ 1.12	29,382	2.13	72.41	863.80
26	61,739	29,971	31,768	△ 1.30	29,444	2.10	71.44	864.16
27	60,880	29,550	31,330	△ 1.39	29,382	2.07	70.45	864.16
28	60,099	29,164	30,935	△ 1.28	29,356	2.05	69.55	864.12
29	58,991	28,725	30,266	△ 1.84	29,322	2.01	68.27	864.12
30	58,145	28,330	29,815	△ 1.43	29,277	1.99	67.29	864.12
令和 元年	56,978	27,698	29,280	△ 2.01	29,022	1.96	65.94	864.12
2	56,158	27,306	28,852	△ 1.44	28,991	1.94	64.99	864.12
3	55,174	26,911	28,263	△ 1.75	28,845	1.91	63.84	864.20
4	54,180	26,433	27,747	△ 1.80	28,698	1.89	62.69	864.20
5	52,951	25,854	27,097	△ 2.27	28,391	1.87	61.27	864.20
6	51,829	25,307	26,522	△ 2.12	28,132	1.84	59.97	864.20
7	50,722	24,782	25,940	△ 2.14	27,985	1.81	58.69	864.20

## 第2章 住民基本台帳

### 1 人口・世帯

#### (2) むつ地区

各年 10月1日現在

年次	人口			前年に対する 増減率 %	世帯数	一世帯当たり の平均人員	人口密度	面積
	人	男	女					
昭和 40 年	41,814	20,795	21,019	0.92	10,935	3.82	169.66	246.46
41	42,507	21,478	21,029	1.66	11,569	3.67	172.47	246.46
42	42,848	21,505	21,343	0.80	11,940	3.59	173.85	246.46
43	43,279	21,566	21,713	1.01	12,326	3.51	175.60	246.46
44	43,263	21,509	21,754	△ 0.04	13,528	3.20	175.54	246.46
45	43,626	21,651	21,975	0.84	14,016	3.11	177.01	246.46
46	44,432	22,036	22,396	1.85	14,515	3.06	180.28	246.46
47	44,908	22,392	22,516	1.07	14,746	3.05	182.21	246.46
48	45,439	22,750	22,689	1.18	14,919	3.05	184.37	246.46
49	46,296	23,147	23,149	1.89	15,329	3.02	187.84	246.46
50	47,084	23,613	23,471	1.70	15,639	3.01	191.04	246.46
51	47,744	23,918	23,826	1.40	16,040	2.98	193.72	246.46
52	48,180	24,123	24,057	0.91	16,224	2.97	195.45	246.51
53	48,588	24,360	24,228	0.85	16,427	2.96	197.10	246.51
54	49,251	24,637	24,614	1.36	16,739	2.94	199.77	246.54
55	49,904	24,912	24,992	1.33	17,064	2.92	202.42	246.54
56	50,520	25,251	25,269	1.23	17,615	2.87	204.91	246.55
57	51,209	25,619	25,590	1.36	18,047	2.84	207.38	246.93
58	51,603	25,830	25,773	0.77	18,323	2.82	208.98	246.93
59	51,665	25,733	25,932	0.12	18,442	2.80	209.20	246.97
60	51,422	25,615	25,807	△ 0.47	18,567	2.77	208.21	246.97
61	51,292	25,519	25,773	△ 0.25	18,683	2.75	207.69	246.97
62	51,539	25,696	25,843	0.48	18,869	2.73	208.69	246.97
63	50,589	25,238	25,351	△ 1.84	18,173	2.78	205.80	245.82
平成 元 年	50,330	25,035	25,295	△ 0.51	18,230	2.76	204.73	245.83
2	50,490	25,099	25,391	0.32	18,461	2.73	205.39	245.83
3	50,220	24,919	25,301	△ 0.53	18,565	2.71	204.28	245.84
4	50,042	24,779	25,263	△ 0.35	18,732	2.67	203.54	245.86
5	50,201	24,877	25,324	0.32	19,078	2.63	204.19	245.86
6	50,213	24,887	25,326	0.02	19,290	2.60	204.22	245.88
7	50,438	24,999	25,439	0.45	19,586	2.58	205.13	245.88
8	50,689	25,117	25,572	0.50	19,890	2.55	206.15	245.88
9	50,606	25,046	25,560	△ 0.16	20,030	2.53	205.82	245.88
10	50,657	25,069	25,588	0.10	20,307	2.49	206.02	245.88
11	50,962	25,192	25,770	0.60	20,552	2.48	207.26	245.88
12	51,060	25,189	25,871	0.19	20,809	2.45	207.66	245.88
13	51,199	25,234	25,965	0.27	21,055	2.43	208.23	245.88
14	51,269	25,255	26,014	0.14	21,266	2.41	208.50	245.89
15	51,100	25,168	25,932	△ 0.33	21,418	2.39	207.82	245.89
16	50,752	25,032	25,720	△ 0.68	21,605	2.35	206.40	245.89
17	50,297	24,724	25,573	△ 0.90	21,653	2.32	-	-
18	49,925	24,500	25,425	△ 0.74	21,818	2.29	-	-
19	49,435	24,199	25,236	△ 0.98	21,877	2.26	-	-
20	49,286	24,090	25,196	△ 0.30	22,065	2.23	-	-
21	49,170	24,036	25,134	△ 0.24	22,330	2.20	-	-
22	49,103	23,989	25,114	△ 0.14	22,488	2.18	-	-
23	49,047	24,001	25,046	△ 0.11	22,686	2.16	-	-
24	48,702	23,844	24,858	△ 0.70	22,824	2.13	-	-
25	48,433	23,739	24,694	△ 0.55	22,921	2.11	-	-
26	48,019	23,536	24,483	△ 0.85	23,026	2.09	-	-
27	47,519	23,302	24,217	△ 1.04	23,008	2.07	-	-
28	47,164	23,123	24,041	△ 0.75	23,064	2.04	-	-
29	46,489	22,861	23,628	△ 1.43	23,122	2.01	-	-
30	46,027	22,648	23,379	△ 0.99	23,161	1.99	-	-
令和 元 年	45,255	22,200	23,055	△ 1.68	23,011	1.97	-	-
2	44,784	21,986	22,798	△ 1.04	23,067	1.94	-	-
3	44,199	21,763	22,436	△ 1.31	23,045	1.92	-	-
4	43,571	21,457	22,114	△ 1.42	22,995	1.89	-	-
5	42,669	21,036	21,633	△ 2.07	22,795	1.87	-	-
6	41,919	20,676	21,243	△ 1.76	22,652	1.85	-	-
7	41,183	20,309	20,874	△ 1.76	22,614	1.82	-	-

## 第2章 住民基本台帳

### 1 人口・世帯

#### (3) 川内地区

各年 10月1日現在

年次	人口				前年に対する 増減率 %	世帯数	一世帯当たり の平均人員	人口密度	面積
	人	男	女	人					
昭和 40 年	10,359	5,071	5,288	△ 1.65	2,022	5.12	32.03	323.37	
41	10,238	5,043	5,195	△ 1.17	2,025	5.06	31.66	323.37	
42	10,097	4,996	5,101	△ 1.38	2,039	4.95	31.22	323.37	
43	9,051	4,463	4,588	△ 10.36	2,044	4.43	27.99	323.37	
44	8,961	4,426	4,535	△ 0.99	2,046	4.38	27.71	323.37	
45	8,845	4,370	4,475	△ 1.29	2,063	4.29	27.35	323.37	
46	8,912	4,412	4,500	0.76	2,074	4.30	27.56	323.37	
47	8,865	4,389	4,476	△ 0.53	2,077	4.27	27.41	323.37	
48	8,779	4,344	4,435	△ 0.97	2,088	4.20	27.15	323.37	
49	8,690	4,301	4,389	△ 1.01	2,080	4.18	26.87	323.37	
50	8,619	4,254	4,365	△ 0.82	2,066	4.17	26.65	323.37	
51	8,332	4,122	4,210	△ 3.33	2,186	3.81	25.77	323.37	
52	8,307	4,109	4,198	△ 0.30	2,191	3.79	25.69	323.37	
53	8,274	4,111	4,163	△ 0.40	2,194	3.77	25.59	323.38	
54	8,201	4,069	4,132	△ 0.88	2,199	3.73	25.36	323.38	
55	8,106	4,004	4,102	△ 1.16	2,212	3.66	25.07	323.38	
56	7,978	3,945	4,033	△ 1.58	2,221	3.59	24.67	323.41	
57	7,854	3,887	3,967	△ 1.55	2,219	3.54	24.28	323.42	
58	7,735	3,811	3,924	△ 1.52	2,240	3.45	23.92	323.42	
59	7,652	3,782	3,870	△ 1.07	2,256	3.39	23.66	323.42	
60	7,539	3,721	3,818	△ 1.48	2,257	3.34	23.31	323.39	
61	7,437	3,660	3,777	△ 1.35	2,268	3.28	23.02	323.06	
62	7,409	3,663	3,746	△ 0.38	2,261	3.28	22.93	323.06	
63	7,278	3,581	3,697	△ 1.77	2,252	3.23	22.49	323.56	
平成 元 年	7,205	3,544	3,661	△ 1.00	2,249	3.20	22.27	323.58	
2	7,116	3,484	3,632	△ 1.24	2,273	3.13	21.99	323.58	
3	6,989	3,397	3,592	△ 1.78	2,246	3.11	21.60	323.58	
4	6,861	3,322	3,539	△ 1.83	2,230	3.08	21.20	323.58	
5	6,709	3,251	3,458	△ 2.22	2,211	3.03	20.73	323.63	
6	6,630	3,204	3,426	△ 1.18	2,217	2.99	20.49	323.64	
7	6,520	3,155	3,365	△ 1.66	2,205	2.96	20.15	323.64	
8	6,458	3,141	3,317	△ 0.95	2,227	2.90	19.95	323.64	
9	6,339	3,060	3,279	△ 1.84	2,217	2.86	19.59	323.65	
10	6,245	3,014	3,231	△ 1.48	2,218	2.82	19.30	323.65	
11	6,151	2,973	3,178	△ 1.51	2,208	2.79	19.01	323.65	
12	6,038	2,914	3,124	△ 1.84	2,207	2.74	18.66	323.66	
13	5,913	2,844	3,069	△ 2.07	2,194	2.70	18.27	323.66	
14	5,832	2,816	3,016	△ 1.37	2,219	2.63	18.02	323.66	
15	5,727	2,764	2,963	△ 1.80	2,204	2.60	17.69	323.67	
16	5,632	2,708	2,924	△ 1.66	2,208	2.55	17.40	323.67	
17	5,506	2,629	2,877	△ 2.24	2,192	2.51	-	-	
18	5,355	2,554	2,801	△ 2.74	2,174	2.46	-	-	
19	5,240	2,496	2,744	△ 2.15	2,184	2.40	-	-	
20	5,077	2,413	2,664	△ 3.11	2,157	2.35	-	-	
21	4,966	2,347	2,619	△ 2.19	2,149	2.31	-	-	
22	4,858	2,299	2,559	△ 2.17	2,152	2.26	-	-	
23	4,756	2,238	2,518	△ 2.10	2,140	2.22	-	-	
24	4,652	2,196	2,456	△ 2.19	2,124	2.19	-	-	
25	4,526	2,139	2,387	△ 2.71	2,099	2.16	-	-	
26	4,386	2,075	2,311	△ 3.09	2,105	2.08	-	-	
27	4,260	2,005	2,255	△ 2.87	2,092	2.04	-	-	
28	4,130	1,956	2,174	△ 3.05	2,055	2.01	-	-	
29	4,004	1,919	2,085	△ 3.05	2,025	1.98	-	-	
30	3,883	1,869	2,014	△ 3.02	1,990	1.95	-	-	
令和 元 年	3,738	1,796	1,942	△ 3.73	1,952	1.91	-	-	
2	3,611	1,732	1,879	△ 3.40	1,911	1.89	-	-	
3	3,482	1,672	1,810	△ 3.57	1,871	1.86	-	-	
4	3,351	1,615	1,736	△ 3.76	1,833	1.83	-	-	
5	3,236	1,549	1,687	△ 3.43	1,808	1.79	-	-	
6	3,073	1,462	1,611	△ 5.04	1,751	1.75	-	-	
7	2,965	1,413	1,552	△ 3.51	1,723	1.72	-	-	

## 第2章 住民基本台帳

### 1 人口・世帯

#### (4) 大畑地区

年次	各年				10月1日現在			
	人口	男	女	前年に対する増減率	世帯数	一世帯当たりの平均人員	人口密度	面積
	人	人	人	%	世帯	人	人/㎡	㎡
昭和 40 年	13,530	6,699	6,831	△ 0.03	2,896	4.67	57.18	236.63
41	13,394	6,658	6,736	△ 1.01	2,953	4.54	56.60	236.63
42	13,370	6,658	6,712	△ 0.18	2,973	4.50	56.50	236.63
43	13,241	6,576	6,665	△ 0.96	3,003	4.41	55.96	236.63
44	13,118	6,524	6,594	△ 0.93	3,034	4.32	55.44	236.63
45	13,153	6,524	6,629	0.27	3,069	4.29	55.58	236.63
46	13,182	6,534	6,648	0.22	3,202	4.12	55.71	236.63
47	13,155	6,526	6,629	△ 0.20	3,244	4.06	55.59	236.63
48	13,178	6,511	6,667	0.17	3,293	4.00	55.69	236.63
49	13,105	6,457	6,648	△ 0.55	3,308	3.96	55.38	236.63
50	13,069	6,435	6,634	△ 0.27	3,324	3.93	55.22	236.67
51	13,086	6,446	6,640	0.13	3,363	3.89	55.29	236.67
52	13,066	6,442	6,624	△ 0.15	3,383	3.86	55.21	236.68
53	12,997	6,387	6,610	△ 0.53	3,376	3.85	54.91	236.68
54	12,944	6,346	6,598	△ 0.41	3,396	3.81	54.69	236.68
55	12,821	6,288	6,533	△ 0.95	3,400	3.77	54.17	236.68
56	12,713	6,211	6,502	△ 0.84	3,404	3.73	53.71	236.68
57	12,512	6,109	6,403	△ 1.58	3,404	3.68	52.86	236.68
58	12,347	6,032	6,315	△ 1.32	3,420	3.61	52.17	236.68
59	12,320	5,994	6,326	△ 0.22	3,509	3.51	52.04	236.73
60	12,204	5,954	6,250	△ 0.94	3,512	3.47	51.55	236.73
61	12,018	5,850	6,168	△ 1.52	3,510	3.42	50.77	236.73
62	11,796	5,723	6,073	△ 1.85	3,513	3.36	49.83	236.73
63	11,612	5,620	5,992	△ 1.56	3,536	3.28	49.29	235.59
平成 元 年	11,480	5,545	5,935	△ 1.14	3,554	3.23	48.73	235.59
2	11,163	5,364	5,799	△ 2.76	3,512	3.18	47.38	235.59
3	11,018	5,268	5,750	△ 1.30	3,528	3.12	46.77	235.59
4	10,882	5,216	5,666	△ 1.23	3,544	3.07	46.19	235.59
5	10,791	5,172	5,619	△ 0.84	3,548	3.04	45.80	235.59
6	10,640	5,091	5,549	△ 1.40	3,550	3.00	45.16	235.59
7	10,481	5,007	5,474	△ 1.49	3,549	2.95	44.49	235.59
8	10,466	4,978	5,488	△ 0.14	3,565	2.94	44.42	235.59
9	10,303	4,884	5,419	△ 1.56	3,555	2.90	43.73	235.59
10	10,173	4,810	5,363	△ 1.26	3,563	2.86	43.18	235.59
11	10,010	4,729	5,281	△ 1.60	3,579	2.80	42.49	235.59
12	9,853	4,684	5,169	△ 1.57	3,599	2.74	41.82	235.59
13	9,748	4,658	5,090	△ 1.07	3,588	2.72	41.38	235.59
14	9,679	4,627	5,052	△ 0.71	3,600	2.69	41.08	235.59
15	9,543	4,564	4,979	△ 1.41	3,621	2.64	40.50	235.63
16	9,419	4,491	4,928	△ 1.30	3,634	2.59	39.97	235.63
17	9,231	4,371	4,860	△ 2.00	3,616	2.55	-	-
18	9,024	4,266	4,758	△ 2.24	3,615	2.50	-	-
19	8,806	4,149	4,657	△ 2.42	3,610	2.44	-	-
20	8,641	4,048	4,593	△ 1.87	3,618	2.39	-	-
21	8,433	3,962	4,471	△ 2.41	3,587	2.35	-	-
22	8,262	3,898	4,364	△ 2.03	3,583	2.31	-	-
23	8,099	3,804	4,295	△ 1.97	3,568	2.27	-	-
24	7,962	3,729	4,233	△ 1.69	3,589	2.22	-	-
25	7,748	3,624	4,124	△ 2.69	3,535	2.19	-	-
26	7,535	3,511	4,024	△ 2.75	3,496	2.16	-	-
27	7,370	3,428	3,942	△ 2.19	3,475	2.12	-	-
28	7,163	3,318	3,845	△ 2.81	3,439	2.08	-	-
29	6,925	3,212	3,713	△ 3.32	3,384	2.05	-	-
30	6,725	3,112	3,613	△ 2.89	3,344	2.01	-	-
令和 元 年	6,548	3,030	3,518	△ 2.63	3,298	1.99	-	-
2	6,376	2,934	3,442	△ 2.63	3,269	1.95	-	-
3	6,170	2,859	3,311	△ 3.23	3,203	1.93	-	-
4	5,972	2,763	3,209	△ 3.21	3,151	1.90	-	-
5	5,794	2,685	3,109	△ 2.98	3,080	1.88	-	-
6	5,625	2,605	3,020	△ 2.92	3,028	1.86	-	-
7	5,411	2,524	2,887	△ 3.80	2,965	1.82	-	-

## 第2章 住民基本台帳

### 1 人口・世帯

#### (5) 脇野沢地区

各年 10月1日現在

年次	人口				前年に対する 増減率 %	世帯数	一世帯当たり の平均人員	人口密度	面積
	人	男	女	人					
昭和 40 年	4,621	2,287	2,334	△ 4.62	814	5.68	79.02	58.48	
41	4,633	2,300	2,333	0.26	814	5.69	79.22	58.48	
42	4,466	2,203	2,263	△ 3.60	816	5.47	76.37	58.48	
43	4,474	2,231	2,243	0.18	891	5.02	76.50	58.48	
44	4,248	2,152	2,096	△ 5.05	898	4.73	72.64	58.48	
45	4,205	2,131	2,074	△ 1.01	898	4.68	71.90	58.48	
46	4,171	2,122	2,049	△ 0.81	915	4.56	71.32	58.48	
47	4,056	2,035	2,021	△ 2.76	909	4.46	69.36	58.48	
48	3,999	2,009	1,990	△ 1.41	911	4.39	68.38	58.48	
49	3,967	1,983	1,984	△ 0.80	923	4.30	67.84	58.48	
50	3,874	1,945	1,929	△ 2.34	928	4.17	66.23	58.49	
51	3,884	1,932	1,952	0.26	927	4.19	66.40	58.49	
52	3,800	1,871	1,929	△ 2.16	932	4.08	64.97	58.49	
53	3,766	1,861	1,905	△ 0.89	936	4.02	64.39	58.49	
54	3,733	1,858	1,875	△ 0.88	942	3.96	63.82	58.49	
55	3,756	1,886	1,870	0.62	974	3.86	64.22	58.49	
56	3,725	1,856	1,869	△ 0.83	961	3.88	63.69	58.49	
57	3,697	1,845	1,852	△ 0.75	975	3.79	63.20	58.50	
58	3,707	1,852	1,855	0.27	986	3.76	63.37	58.50	
59	3,630	1,820	1,810	△ 2.08	985	3.69	62.05	58.50	
60	3,545	1,783	1,762	△ 2.34	985	3.60	60.60	58.50	
61	3,492	1,748	1,744	△ 1.50	991	3.52	59.69	58.50	
62	3,447	1,716	1,731	△ 1.29	981	3.51	58.92	58.50	
63	3,361	1,674	1,687	△ 2.49	969	3.47	57.43	58.52	
平成 元 年	3,320	1,653	1,667	△ 1.22	958	3.47	56.73	58.52	
2	3,222	1,589	1,633	△ 2.95	951	3.39	55.06	58.52	
3	3,171	1,559	1,612	△ 1.58	949	3.34	54.19	58.52	
4	3,145	1,543	1,602	△ 0.82	953	3.30	53.74	58.52	
5	3,118	1,522	1,596	△ 0.86	930	3.35	53.24	58.56	
6	3,102	1,518	1,584	△ 0.51	939	3.30	52.96	58.57	
7	3,068	1,523	1,545	△ 1.10	931	3.30	52.38	58.57	
8	3,018	1,487	1,531	△ 1.63	929	3.25	51.51	58.59	
9	2,985	1,467	1,518	△ 1.09	928	3.22	50.95	58.59	
10	2,931	1,449	1,482	△ 1.81	919	3.19	50.03	58.59	
11	2,896	1,422	1,474	△ 1.19	927	3.12	49.43	58.59	
12	2,812	1,370	1,442	△ 2.90	919	3.06	47.99	58.59	
13	2,726	1,311	1,415	△ 3.06	911	2.99	46.53	58.59	
14	2,666	1,281	1,385	△ 2.20	928	2.87	45.50	58.59	
15	2,589	1,234	1,355	△ 2.89	916	2.83	44.19	58.59	
16	2,522	1,202	1,320	△ 2.59	906	2.78	43.04	58.59	
17	2,465	1,174	1,291	△ 2.26	902	2.73	-	-	
18	2,394	1,130	1,264	△ 2.88	892	2.68	-	-	
19	2,311	1,086	1,225	△ 3.47	889	2.60	-	-	
20	2,220	1,040	1,180	△ 3.94	880	2.52	-	-	
21	2,155	1,007	1,148	△ 2.93	871	2.47	-	-	
22	2,083	980	1,103	△ 3.34	855	2.44	-	-	
23	2,006	946	1,060	△ 3.70	841	2.39	-	-	
24	1,940	910	1,030	△ 3.29	840	2.31	-	-	
25	1,843	861	982	△ 5.00	827	2.23	-	-	
26	1,799	849	950	△ 2.39	817	2.20	-	-	
27	1,731	815	916	△ 3.78	807	2.14	-	-	
28	1,642	767	875	△ 5.14	798	2.06	-	-	
29	1,573	733	840	△ 4.20	791	1.99	-	-	
30	1,510	701	809	△ 4.01	782	1.93	-	-	
令和 元 年	1,437	672	765	△ 4.83	761	1.89	-	-	
2	1,387	654	733	△ 3.48	744	1.86	-	-	
3	1,323	617	706	△ 4.61	726	1.82	-	-	
4	1,286	598	688	△ 2.80	719	1.79	-	-	
5	1,252	584	668	△ 2.64	708	1.77	-	-	
6	1,212	564	648	△ 3.19	701	1.73	-	-	
7	1,163	536	627	△ 4.04	683	1.70	-	-	

## 第2章 住民基本台帳

### 2 人口の推移 - 年齢3区分 -

各年 10月1日現在  
下段は、計に対する構成比(%)

#### (1) 総数 (4地区計)

[ 令和7年 ]

区分	人口	人口	
		男	女
0歳～14歳 (年少人口)	4,562人 9.0%	2,303人 9.3%	2,259人 8.7%
15歳～64歳 (生産年齢人口)	27,805人 54.8%	14,794人 59.7%	13,011人 50.2%
65歳以上 (老年人口)	18,355人 36.2%	7,685人 31.0%	10,670人 41.1%
計	50,722人	24,782人	25,940人

[ 令和6年 ]

区分	人口	人口	
		男	女
0歳～14歳 (年少人口)	4,823人 9.3%	2,462人 9.7%	2,361人 8.9%
15歳～64歳 (生産年齢人口)	28,578人 55.1%	15,141人 59.9%	13,437人 50.7%
65歳以上 (老年人口)	18,428人 35.6%	7,704人 30.4%	10,724人 40.4%
計	51,829人	25,307人	26,522人

[ 令和5年 ]

区分	人口	人口	
		男	女
0歳～14歳 (年少人口)	5,134人 9.7%	2,631人 10.1%	2,503人 9.2%
15歳～64歳 (生産年齢人口)	29,272人 55.3%	15,477人 59.9%	13,795人 50.9%
65歳以上 (老年人口)	18,545人 35.0%	7,746人 30.0%	10,799人 39.9%
計	52,951人	25,854人	27,097人

[ 令和4年 ]

区分	人口	人口	
		男	女
0歳～14歳 (年少人口)	5,415人 10.0%	2,812人 10.6%	2,603人 9.4%
15歳～64歳 (生産年齢人口)	30,118人 55.6%	15,852人 60.0%	14,266人 51.4%
65歳以上 (老年人口)	18,647人 34.4%	7,769人 29.4%	10,878人 39.2%
計	54,180人	26,433人	27,747人

むつ市企画課・市民課「住民基本台帳」

#### (2) むつ地区

[ 令和7年 ]

区分	人口	人口	
		男	女
0歳～14歳 (年少人口)	4,053人 9.9%	2,042人 10.1%	2,011人 9.6%
15歳～64歳 (生産年齢人口)	23,569人 57.2%	12,575人 61.9%	10,994人 52.7%
65歳以上 (老年人口)	13,561人 32.9%	5,692人 28.0%	7,869人 37.7%
計	41,183人	20,309人	20,874人

[ 令和6年 ]

区分	人口	人口	
		男	女
0歳～14歳 (年少人口)	4,265人 10.2%	2,177人 10.5%	2,088人 9.8%
15歳～64歳 (生産年齢人口)	24,121人 57.5%	12,819人 62.0%	11,302人 53.2%
65歳以上 (老年人口)	13,533人 32.3%	5,680人 27.5%	7,853人 37.0%
計	41,919人	20,676人	21,243人

[ 令和5年 ]

区分	人口	人口	
		男	女
0歳～14歳 (年少人口)	4,517人 10.6%	2,316人 11.0%	2,201人 10.1%
15歳～64歳 (生産年齢人口)	24,616人 57.7%	13,050人 62.0%	11,566人 53.5%
65歳以上 (老年人口)	13,536人 31.7%	5,670人 27.0%	7,866人 36.4%
計	42,669人	21,036人	21,633人

[ 令和4年 ]

区分	人口	人口	
		男	女
0歳～14歳 (年少人口)	4,764人 10.9%	2,472人 11.5%	2,292人 10.3%
15歳～64歳 (生産年齢人口)	25,254人 58.0%	13,321人 62.1%	11,933人 54.0%
65歳以上 (老年人口)	13,553人 31.1%	5,664人 26.4%	7,889人 35.7%
計	43,571人	21,457人	22,114人

むつ市企画課・市民課「住民基本台帳」

## 第2章 住民基本台帳

### 2 人口の推移 - 年齢3区分 -

各年 10月1日現在

下段は、計に対する構成比(%)

#### (3) 川内地区

[ 令和7年 ]

区分	人口	人口	
		男	女
0歳～14歳 (年少人口)	146人 4.9%	80人 5.7%	66人 4.2%
15歳～64歳 (生産年齢人口)	1,328人 44.8%	700人 49.5%	628人 40.5%
65歳以上 (老年人口)	1,491人 50.3%	633人 44.8%	858人 55.3%
計	2,965人	1,413人	1,552人

[ 令和6年 ]

区分	人口	人口	
		男	女
0歳～14歳 (年少人口)	162人 5.3%	86人 5.9%	76人 4.7%
15歳～64歳 (生産年齢人口)	1,399人 45.5%	738人 50.5%	661人 41.0%
65歳以上 (老年人口)	1,512人 49.2%	638人 43.6%	874人 54.3%
計	3,073人	1,462人	1,611人

[ 令和5年 ]

区分	人口	人口	
		男	女
0歳～14歳 (年少人口)	190人 5.9%	94人 6.1%	96人 5.7%
15歳～64歳 (生産年齢人口)	1,476人 45.6%	784人 50.6%	692人 41.0%
65歳以上 (老年人口)	1,570人 48.5%	671人 43.3%	899人 53.3%
計	3,236人	1,549人	1,687人

[ 令和4年 ]

区分	人口	人口	
		男	女
0歳～14歳 (年少人口)	196人 5.9%	101人 6.3%	95人 5.5%
15歳～64歳 (生産年齢人口)	1,539人 45.9%	824人 51.0%	715人 41.2%
65歳以上 (老年人口)	1,616人 48.2%	690人 42.7%	926人 53.3%
計	3,351人	1,615人	1,736人

むつ市企画課・市民課「住民基本台帳」

#### (4) 大畑地区

[ 令和7年 ]

区分	人口	人口	
		男	女
0歳～14歳 (年少人口)	336人 6.2%	169人 6.7%	167人 5.8%
15歳～64歳 (生産年齢人口)	2,495人 46.1%	1,298人 51.4%	1,197人 41.5%
65歳以上 (老年人口)	2,580人 47.7%	1,057人 41.9%	1,523人 52.7%
計	5,411人	2,524人	2,887人

[ 令和6年 ]

区分	人口	人口	
		男	女
0歳～14歳 (年少人口)	370人 6.6%	186人 7.2%	184人 6.1%
15歳～64歳 (生産年齢人口)	2,609人 46.4%	1,337人 51.3%	1,272人 42.1%
65歳以上 (老年人口)	2,646人 47.0%	1,082人 41.5%	1,564人 51.8%
計	5,625人	2,605人	3,020人

[ 令和5年 ]

区分	人口	人口	
		男	女
0歳～14歳 (年少人口)	400人 6.9%	208人 7.8%	192人 6.2%
15歳～64歳 (生産年齢人口)	2,702人 46.6%	1,381人 51.4%	1,321人 42.5%
65歳以上 (老年人口)	2,692人 46.5%	1,096人 40.8%	1,596人 51.3%
計	5,794人	2,685人	3,109人

[ 令和4年 ]

区分	人口	人口	
		男	女
0歳～14歳 (年少人口)	428人 7.2%	226人 8.2%	202人 6.3%
15歳～64歳 (生産年齢人口)	2,812人 47.1%	1,426人 51.6%	1,386人 43.2%
65歳以上 (老年人口)	2,732人 45.7%	1,111人 40.2%	1,621人 50.5%
計	5,972人	2,763人	3,209人

むつ市企画課・市民課「住民基本台帳」

## 第2章 住民基本台帳

### 2 人口の推移 - 年齢3区分 -

各年 10月1日現在

#### (5) 脇野沢地区

下段は、計に対する構成比(%)

[ 令和7年 ]

区分	人口	人口	
		男	女
0歳～14歳 (年少人口)	27人 2.3%	12人 2.3%	15人 2.4%
15歳～64歳 (生産年齢人口)	413人 35.5%	221人 41.2%	192人 30.6%
65歳以上 (老年人口)	723人 62.2%	303人 56.5%	420人 67.0%
計	1,163人	536人	627人

[ 令和6年 ]

区分	人口	人口	
		男	女
0歳～14歳 (年少人口)	26人 2.1%	13人 2.3%	13人 2.0%
15歳～64歳 (生産年齢人口)	449人 37.1%	247人 43.8%	202人 31.2%
65歳以上 (老年人口)	737人 60.8%	304人 53.9%	433人 66.8%
計	1,212人	564人	648人

[ 令和5年 ]

区分	人口	人口	
		男	女
0歳～14歳 (年少人口)	27人 2.1%	13人 2.2%	14人 2.1%
15歳～64歳 (生産年齢人口)	478人 38.2%	262人 44.9%	216人 32.3%
65歳以上 (老年人口)	747人 59.7%	309人 52.9%	438人 65.6%
計	1,252人	584人	668人

[ 令和4年 ]

区分	人口	人口	
		男	女
0歳～14歳 (年少人口)	27人 2.1%	13人 2.2%	14人 2.0%
15歳～64歳 (生産年齢人口)	513人 39.9%	281人 47.0%	232人 33.7%
65歳以上 (老年人口)	746人 58.0%	304人 50.8%	442人 64.3%
計	1,286人	598人	688人

むつ市企画課・市民課「住民基本台帳」

### 第3章 国勢調査人口

#### 1 人口・世帯

##### (1) 総数（4地区計）

（10月1日現在）

年次	人口			世帯数	人口密度	面積	備考	
	総数	男	女					
	人	人	人	世帯	人/㎡	㎡		
大正 9 年	1920	34,129	17,419	16,710	6,077	…	…	第 1回 国勢調査
14	1925	34,743	17,986	16,757	…	…	…	第 2回 国勢調査
昭和 5 年	1930	37,006	19,089	17,917	…	…	…	第 3回 国勢調査
10	1935	42,246	21,761	20,485	…	…	…	第 4回 国勢調査
15	1940	45,887	23,238	22,649	8,057	…	…	第 5回 国勢調査
22	1947	58,402	28,536	29,866	…	…	…	第 6回（臨時）国勢調査
25	1950	62,918	30,903	32,015	…	…	…	第 7回 国勢調査
30	1955	66,117	32,384	33,733	…	…	…	第 8回 国勢調査
35	1960	65,880	32,099	33,781	13,342	76.17	864.94	第 9回 国勢調査
40	1965	66,191	32,646	33,545	14,901	76.53	864.94	第10回 国勢調査
45	1970	66,447	32,526	33,921	16,620	76.82	864.94	第11回 国勢調査
50	1975	69,119	33,794	35,325	18,892	79.91	864.99	第12回 国勢調査
55	1980	71,567	34,878	36,689	20,859	82.73	865.09	第13回 国勢調査
60	1985	71,857	34,956	36,901	21,882	83.02	865.59	第14回 国勢調査
平成 2 年	1990	68,637	32,858	35,779	22,325	79.49	863.52	第15回 国勢調査
7	1995	67,969	32,712	35,257	23,261	78.70	863.68	第16回 国勢調査
12	2000	67,022	32,250	34,772	24,404	77.60	863.72	第17回 国勢調査
17	2005	64,052	30,572	33,480	24,476	74.15	863.78	第18回 国勢調査
22	2010	61,066	29,028	32,038	24,775	70.70	863.79	第19回 国勢調査
27	2015	58,493	28,057	30,436	24,475	67.69	864.16	第20回 国勢調査
令和 2 年	2020	54,103	26,104	27,999	24,077	62.61	864.12	第21回 国勢調査

##### (2) むつ地区

年次	人口			世帯数	人口密度	面積	備考	
	総数	男	女					
	人	人	人	世帯	人/㎡	㎡		
大正 9 年	1920	14,925	7,498	7,427	2,513	…	…	第 1回 国勢調査
14	1925	16,911	8,762	8,149	…	…	…	第 2回 国勢調査
昭和 5 年	1930	18,469	8,456	9,013	3,124	…	…	第 3回 国勢調査
10	1935	22,410	11,584	10,825	…	…	…	第 4回 国勢調査
15	1940	25,620	12,916	12,704	4,533	…	…	第 5回 国勢調査
22	1947	34,441	16,788	17,653	6,631	…	…	第 6回（臨時）国勢調査
25	1950	36,496	17,910	18,586	6,887	151.61	240.73	第 7回 国勢調査
30	1955	38,109	18,576	19,533	7,211	154.63	246.46	第 8回 国勢調査
35	1960	38,312	18,645	19,667	8,070	155.45	246.46	第 9回 国勢調査
40	1965	39,282	19,431	19,851	9,158	159.38	246.46	第10回 国勢調査
45	1970	41,134	20,012	21,122	10,687	166.88	246.49	第11回 国勢調査
50	1975	44,646	21,798	22,848	12,667	180.84	246.88	第12回 国勢調査
55	1980	47,610	23,177	24,433	14,429	192.85	246.88	第13回 国勢調査
60	1985	49,292	23,992	25,300	15,468	199.58	246.98	第14回 国勢調査
平成 2 年	1990	48,470	23,370	25,100	16,017	197.17	245.83	第15回 国勢調査
7	1995	48,883	23,749	25,134	17,062	198.81	245.88	第16回 国勢調査
12	2000	49,341	23,995	25,346	18,277	200.67	245.88	第17回 国勢調査
17	2005	48,237	23,318	24,919	18,614	196.18	245.88	第18回 国勢調査
22	2010	47,116	22,712	24,404	19,264	191.62	245.88	第19回 国勢調査
27	2015	46,220	22,470	23,750	19,348	187.98	245.88	第20回 国勢調査
令和 2 年	2020	43,574	21,297	22,277	19,375	177.22	245.88	第21回 国勢調査

「…」 調査は実施されたがデータを得られなかったもの、又は資料が現存しないもの

注)平成17年以降の各地区面積は、「平成12年全国都道府県市区町村別面積調」による値

総務省統計局「国勢調査」

### 第3章 国勢調査人口

#### 1 人口・世帯

##### (3) 川内地区

(10月1日現在)

年次	人口			世帯数	人口密度	面積	備考	
	総数	男	女					
	人	人	人	世帯	人/㎢	㎢		
大正 9 年	1920	10,236	5,200	5,036	2,055	…	…	第 1 回 国勢調査
14	1925	7,188	3,453	3,735	…	…	…	第 2 回 国勢調査
昭和 5 年	1930	6,972	3,363	3,609	…	…	…	第 3 回 国勢調査
10	1935	7,399	3,565	3,834	…	…	…	第 4 回 国勢調査
15	1940	7,166	3,409	3,757	1,327	…	…	第 5 回 国勢調査
22	1947	8,585	4,060	4,525	…	…	…	第 6 回 (臨時) 国勢調査
25	1950	9,391	4,563	4,828	…	29.31	320.36	第 7 回 国勢調査
30	1955	9,654	4,623	5,031	…	29.85	a 323.37	第 8 回 国勢調査
35	1960	9,654	4,630	5,024	1,864	29.85	a 323.37	第 9 回 国勢調査
40	1965	9,205	4,445	4,760	1,976	28.47	323.37	第 10 回 国勢調査
45	1970	8,241	4,016	4,225	1,998	25.48	323.37	第 11 回 国勢調査
50	1975	7,968	3,888	4,080	2,078	24.64	323.37	第 12 回 国勢調査
55	1980	7,890	3,862	4,028	2,138	24.40	a 323.38	第 13 回 国勢調査
60	1985	7,371	3,599	3,772	2,152	22.79	a 323.39	第 14 回 国勢調査
平成 2 年	1990	6,881	3,373	3,508	2,182	21.27	323.58	第 15 回 国勢調査
7	1995	6,193	2,938	3,255	2,035	19.14	323.64	第 16 回 国勢調査
12	2000	5,747	2,718	3,029	1,972	17.76	323.66	第 17 回 国勢調査
17	2005	5,117	2,396	2,721	1,885	15.81	323.66	第 18 回 国勢調査
22	2010	4,507	2,079	2,428	1,762	13.93	323.66	第 19 回 国勢調査
27	2015	3,906	1,818	2,088	1,627	12.07	323.66	第 20 回 国勢調査
令和 2 年	2020	3,332	1,570	1,762	1,469	10.29	323.66	第 21 回 国勢調査

##### (4) 大畑地区

年次	人口			世帯数	人口密度	面積	備考	
	総数	男	女					
	人	人	人	世帯	人/㎢	㎢		
大正 9 年	1920	6,570	3,549	3,021	1,132	…	…	第 1 回 国勢調査
14	1925	8,080	4,528	3,552	…	…	…	第 2 回 国勢調査
昭和 5 年	1930	8,608	4,781	3,827	…	…	…	第 3 回 国勢調査
10	1935	9,093	4,904	4,189	…	…	…	第 4 回 国勢調査
15	1940	9,579	5,104	4,475	1,677	…	…	第 5 回 国勢調査
22	1947	11,139	5,574	5,565	…	…	…	第 6 回 (臨時) 国勢調査
25	1950	12,448	6,126	6,322	…	51.01	244.03	第 7 回 国勢調査
30	1955	13,566	6,738	6,828	2,469	57.30	236.63	第 8 回 国勢調査
35	1960	13,172	6,471	6,701	2,591	55.70	236.63	第 9 回 国勢調査
40	1965	13,015	6,397	6,618	2,887	52.08	236.63	第 10 回 国勢調査
45	1970	12,867	6,368	6,499	3,037	54.40	236.63	第 11 回 国勢調査
50	1975	12,632	6,163	6,469	3,219	53.40	236.67	第 12 回 国勢調査
55	1980	12,328	5,975	6,353	3,324	52.10	236.68	第 13 回 国勢調査
60	1985	11,708	5,620	6,088	3,285	49.50	236.73	第 14 回 国勢調査
平成 2 年	1990	10,084	4,538	5,546	3,192	42.80	235.59	第 15 回 国勢調査
7	1995	9,874	4,535	5,339	3,243	41.90	235.59	第 16 回 国勢調査
12	2000	9,159	4,195	4,964	3,247	38.90	235.59	第 17 回 国勢調査
17	2005	8,418	3,799	4,619	3,142	35.70	235.59	第 18 回 国勢調査
22	2010	7,623	3,447	4,176	3,001	32.40	235.59	第 19 回 国勢調査
27	2015	6,844	3,103	3,741	2,810	29.05	235.59	第 20 回 国勢調査
令和 2 年	2020	5,976	2,695	3,281	2,625	25.37	235.59	第 21 回 国勢調査

「a」 一部調査未了・境界未定のため総理府統計局において推定した値

「…」 調査は実施されたがデータを得られなかったもの、又は資料が現存しないもの

注)平成17年以降の各地区面積は、「平成12年全国都道府県市区町村別面積調」による値

総務省統計局「国勢調査」

### 第3章 国勢調査人口

#### 1 人口・世帯

##### (5) 脇野沢地区

(10月1日現在)

年次	人口			世帯数	人口密度	面積	備考	
	総数	男	女					
	人	人	人	世帯	人/㎡	㎡		
大正 9 年	1920	2,398	1,172	1,226	377	…	…	第1回国勢調査
14	1925	2,564	1,243	1,321	…	…	…	第2回国勢調査
昭和 5 年	1930	2,957	1,489	1,468	…	…	…	第3回国勢調査
10	1935	3,344	1,708	1,636	…	…	…	第4回国勢調査
15	1940	3,522	1,809	1,713	520	…	…	第5回国勢調査
22	1947	4,237	2,114	2,123	…	…	…	第6回(臨時)国勢調査
25	1950	4,583	2,304	2,279	684	78.11	58.67	第7回国勢調査
30	1955	4,788	2,447	2,341	748	81.87	58.48	第8回国勢調査
35	1960	4,742	2,353	2,389	817	81.09	58.48	第9回国勢調査
40	1965	4,689	2,373	2,316	880	80.18	58.48	第10回国勢調査
45	1970	4,205	2,130	2,075	898	71.90	58.48	第11回国勢調査
50	1975	3,873	1,945	1,928	928	66.22	58.49	第12回国勢調査
55	1980	3,739	1,864	1,875	968	63.93	58.49	第13回国勢調査
60	1985	3,486	1,745	1,741	977	59.59	58.50	第14回国勢調査
平成 2 年	1990	3,202	1,577	1,625	934	54.72	58.52	第15回国勢調査
7	1995	3,019	1,490	1,529	921	51.55	58.57	第16回国勢調査
12	2000	2,775	1,342	1,433	908	47.36	58.59	第17回国勢調査
17	2005	2,280	1,059	1,221	835	38.91	58.59	第18回国勢調査
22	2010	1,820	790	1,030	748	31.06	58.59	第19回国勢調査
27	2015	1,523	666	857	690	25.99	58.59	第20回国勢調査
令和 2 年	2020	1,221	542	679	608	20.84	58.59	第21回国勢調査

「…」調査は実施されたがデータを得られなかったもの、又は資料が現存しないもの  
 注)平成17年以降の各地区面積は、「平成12年全国都道府県市区町村別面積調」による値

総務省統計局「国勢調査」

### 第3章 国勢調査人口

#### 2 人口の推移 - 年齢3区分 -

(10月1日現在)

##### 昭和50年

区分	総数	むつ	川内	大畑	脇野沢	総数の構成比(%)
0歳～14歳 (年少人口)	18,780	12,183	2,188	3,416	993	27.2%
15歳～64歳 (生産年齢人口)	45,220	29,475	5,003	8,250	2,492	65.4%
65歳以上 (老年人口)	5,115	2,988	777	962	388	7.4%
不詳	4	0	0	4	0	-
計	69,119	44,646	7,968	12,632	3,873	100.0%

##### 昭和55年

区分	総数	むつ	川内	大畑	脇野沢	総数の構成比(%)
0歳～14歳 (年少人口)	18,549	12,701	1,871	3,133	844	25.9%
15歳～64歳 (生産年齢人口)	46,712	31,115	5,115	8,015	2,467	65.3%
65歳以上 (老年人口)	6,306	3,794	904	1,180	428	8.8%
不詳	0	0	0	0	0	-
計	71,567	47,610	7,890	12,328	3,739	100.0%

##### 昭和60年

区分	総数	むつ	川内	大畑	脇野沢	総数の構成比(%)
0歳～14歳 (年少人口)	17,379	12,468	1,552	2,631	728	24.2%
15歳～64歳 (生産年齢人口)	46,974	32,229	4,777	7,691	2,277	65.4%
65歳以上 (老年人口)	7,504	4,595	1,042	1,386	481	10.4%
不詳	0	0	0	0	0	-
計	71,857	49,292	7,371	11,708	3,486	100.0%

##### 平成2年

区分	総数	むつ	川内	大畑	脇野沢	総数の構成比(%)
0歳～14歳 (年少人口)	14,531	10,767	1,185	1,980	599	21.2%
15歳～64歳 (生産年齢人口)	45,096	32,129	4,510	6,416	2,041	65.7%
65歳以上 (老年人口)	8,988	5,552	1,186	1,688	562	13.1%
不詳	22	22	0	0	0	-
計	68,637	48,470	6,881	10,084	3,202	100.0%

##### 平成7年

区分	総数	むつ	川内	大畑	脇野沢	総数の構成比(%)
0歳～14歳 (年少人口)	12,166	9,261	924	1,513	468	17.9%
15歳～64歳 (生産年齢人口)	45,058	32,884	3,911	6,380	1,883	66.3%
65歳以上 (老年人口)	10,745	6,738	1,358	1,981	668	15.8%
不詳	0	0	0	0	0	-
計	67,969	48,883	6,193	9,874	3,019	100.0%

「不詳」 調査対象(世帯又は世帯員)から回答はあったが、記載内容が不十分で把握できなかったもの  
 「構成比」 不詳を除いた計数を100%として割合を求めたもの  
 「-」 該当しないもの又は集計項目に該当しないもの

### 第3章 国勢調査人口

#### 2 人口の推移 - 年齢3区分 -

(10月1日現在)

##### 平成12年

区分	総数	むつ	川内	大畑	脇野沢	総数の構成比(%)
0歳～14歳 (年少人口)	10,593	8,314	752	1,177	350	15.8%
15歳～64歳 (生産年齢人口)	43,746	32,961	3,418	5,683	1,684	65.3%
65歳以上 (老年人口)	12,683	8,066	1,577	2,299	741	18.9%
不詳	0	0	0	0	0	-
計	67,022	49,341	5,747	9,159	2,775	100.0%

##### 平成17年

区分	総数	むつ	川内	大畑	脇野沢	総数の構成比(%)
0歳～14歳 (年少人口)	9,408	7,594	596	977	241	14.7%
15歳～64歳 (生産年齢人口)	40,373	31,288	2,824	4,976	1,285	63.0%
65歳以上 (老年人口)	14,271	9,355	1,697	2,465	754	22.3%
不詳	0	0	0	0	0	-
計	64,052	48,237	5,117	8,418	2,280	100.0%

##### 平成22年

区分	総数	むつ	川内	大畑	脇野沢	総数の構成比(%)
0歳～14歳 (年少人口)	8,190	6,835	437	786	132	13.5%
15歳～64歳 (生産年齢人口)	37,140	29,526	2,377	4,278	959	61.1%
65歳以上 (老年人口)	15,414	10,435	1,693	2,557	729	25.4%
不詳	322	320	0	2	0	-
計	61,066	47,116	4,507	7,623	1,820	100.0%

##### 平成27年

区分	総数	むつ	川内	大畑	脇野沢	総数の構成比(%)
0歳～14歳 (年少人口)	7,007	5,954	318	662	73	12.0%
15歳～64歳 (生産年齢人口)	33,885	27,732	1,947	3,483	723	58.2%
65歳以上 (老年人口)	17,326	12,284	1,640	2,676	726	29.8%
不詳	275	250	1	23	1	-
計	58,493	46,220	3,906	6,844	1,523	100.0%

##### 令和2年

区分	総数	むつ	川内	大畑	脇野沢	総数の構成比(%)
0歳～14歳 (年少人口)	5,714	4,986	222	478	28	10.7%
15歳～64歳 (生産年齢人口)	29,283	24,508	1,500	2,800	475	55.0%
65歳以上 (老年人口)	18,249	13,236	1,608	2,688	717	34.3%
不詳	857	844	2	10	1	-
計	54,103	43,574	3,332	5,976	1,221	100.0%

「不詳」 調査対象(世帯又は世帯員)から回答はあったが、記載内容が不十分で把握できなかったもの  
 「構成比」 不詳を除いた計数を100%として割合を求めたもの  
 「 - 」 該当しないもの又は集計項目に該当しないもの

### 第3章 国勢調査人口

#### 3 就業人口 — 就業状態等基本集計 —

(1) 平成17年国勢調査 産業(大分類)別,男女別,15歳以上就業者数

市区町村	A	B	C	D	E	F	G	H	I	J	K	L	M
	農業	林業	漁業	鉱業	建設業	製造業	電気・ガス・熱供給・水道業	情報通信業	運輸業	卸売・小売業	金融・保険業	不動産業	飲食店、宿泊業
02208 むつ市													
総数(男女別)	900	354	1,455	63	4,486	3,364	265	100	1,113	5,876	749	118	1,797
男	468	295	1,070	57	4,002	1,181	241	68	981	2,729	309	75	508
女	432	59	385	6	484	2,183	24	32	132	3,147	440	43	1,289
(旧 208 むつ市)													
総数(男女別)	692	235	973	50	3,606	2,637	251	93	944	4,912	639	112	1,557
男	369	195	698	45	3,205	961	229	64	833	2,301	265	72	446
女	323	40	275	5	401	1,676	22	29	111	2,611	374	40	1,111
(旧 421 川内町)													
総数(男女別)	129	58	80	8	252	158	8	1	40	243	29	1	57
男	76	49	56	7	230	65	7	-	35	108	12	1	14
女	53	9	24	1	22	93	1	1	5	135	17	-	43
(旧 422 大畑町)													
総数(男女別)	21	42	268	5	438	455	5	4	108	635	74	5	165
男	13	34	232	5	389	138	4	3	95	285	30	2	45
女	8	8	36	-	49	317	1	1	13	350	44	3	120
(旧 427 脇野沢村)													
総数(男女別)	58	19	134	-	190	114	1	2	21	86	7	-	18
男	10	17	84	-	178	17	1	1	18	35	2	-	3
女	48	2	50	-	12	97	-	1	3	51	5	-	15

(2) 平成22年国勢調査 産業(大分類)別,男女別,15歳以上就業者数

市区町村	A 1	A 2	B	C	D	E	F	G	H	I	J	K	L
	農業	林業	漁業	鉱業、採石業、砂利採取業	建設業	製造業	電気・ガス・熱供給・水道業	情報通信業	運輸業、郵便業	卸売業、小売業	金融業、保険業	不動産業、物品賃貸業	学術研究、専門・技術サービス業
02208 むつ市													
総数(男女別)	505	221	795	57	3,156	2,618	299	90	1,056	4,420	509	286	570
男	317	189	578	51	2,811	960	278	49	921	2,049	204	172	424
女	188	32	217	6	345	1,658	21	41	135	2,371	305	114	146
(旧 208 むつ市)													
総数(男女別)	342	125	262	36	2,334	1,796	283	75	817	3,499	416	259	503
男	212	104	179	32	2,059	695	265	42	720	1,658	170	157	373
女	130	21	83	4	275	1,101	18	33	97	1,841	246	102	130
(旧 421 川内町)													
総数(男女別)	127	55	163	13	278	191	8	1	53	251	23	2	15
男	77	48	114	13	250	83	7	-	43	99	7	2	11
女	50	7	49	-	28	108	1	1	10	152	16	-	4
(旧 422 大畑町)													
総数(男女別)	28	37	255	7	466	539	7	13	159	592	63	21	49
男	21	33	207	6	428	163	6	7	139	258	26	11	37
女	7	4	48	1	38	376	1	6	20	334	37	10	12
(旧 427 脇野沢村)													
総数(男女別)	8	4	115	1	78	92	1	1	27	78	7	4	3
男	7	4	78	-	74	19	-	-	19	34	1	2	3
女	1	-	37	1	4	73	1	1	8	44	6	2	-

### 第 3 章 国勢調査人口

(単位：人)

N	O	P	Q	R	S	総数 (分類不能を除く)	総数	(再掲) 第一次産業	(再掲) 第二次産業	(再掲) 第三次産業	市区町村
医療、福祉	教育、学習支援業	複合サービス事業	サービス業	公務 (他に分類されないもの)	分類不能の産業						
3,072	1,529	540	3,961	4,409	279	34,151	34,430	2,709	7,913	23,529	02208 むつ市 総数(男女別)
773	729	370	2,349	3,827	190	20,032	20,222	1,833	5,240	12,959	男
2,299	800	170	1,612	582	89	14,119	14,208	876	2,673	10,570	女
2,623	1,347	428	3,417	4,042	274	28,558	28,832	1,900	6,293	20,365	(旧 208 むつ市) 総数(男女別)
668	648	295	2,031	3,550	187	16,875	17,062	1,262	4,211	11,402	男
1,955	699	133	1,386	492	87	11,683	11,770	638	2,082	8,963	女
165	55	36	140	139	1	1,599	1,600	267	418	914	(旧 421 川内町) 総数(男女別)
41	25	24	79	111	1	940	941	181	302	457	男
124	30	12	61	28	-	659	659	86	116	457	女
222	103	50	348	141	4	3,089	3,093	331	898	1,860	(旧 422 大畑町) 総数(男女別)
42	45	35	200	93	2	1,690	1,692	279	532	879	男
180	58	15	148	48	2	1,399	1,401	52	366	981	女
62	24	26	56	87	-	905	905	211	304	390	(旧 427 脇野沢村) 総数(男女別)
22	11	16	39	73	-	527	527	111	195	221	男
40	13	10	17	14	-	378	378	100	109	169	女

M	N	O	P	Q	R	S	T	総数 (分類不能を除く)	総数	(再掲) 第一次産業	(再掲) 第二次産業	(再掲) 第三次産業	市区町村
宿泊業、飲食サービス業	生活関連サービス業、娯楽業	教育、学習支援業	医療、福祉	複合サービス事業	サービス業 (他に分類されないもの)	公務 (他に分類されるものを除く)	分類不能の産業						
1,604	1,012	1,262	3,000	224	1,797	3,628	509	27,109	27,618	1,521	5,831	19,757	02208 むつ市 総数(男女別)
472	444	590	727	144	1,233	3,061	309	15,674	15,983	1,084	3,822	10,768	男
1,132	568	672	2,273	80	564	567	200	11,435	11,635	437	2,009	8,989	女
1,342	806	1,095	2,411	144	1,495	3,298	446	21,338	21,784	729	4,166	16,443	(旧 208 むつ市) 総数(男女別)
408	350	520	611	90	1,018	2,818	275	12,481	12,756	495	2,786	9,200	男
934	456	575	1,800	54	477	480	171	8,857	9,028	234	1,380	7,243	女
55	54	47	225	29	89	128	18	1,807	1,825	345	482	980	(旧 421 川内町) 総数(男女別)
14	26	25	40	21	65	103	7	1,048	1,055	239	346	463	男
41	28	22	185	8	24	25	11	759	770	106	136	517	女
179	140	101	302	32	184	126	36	3,300	3,336	320	1,012	1,968	(旧 422 大畑町) 総数(男女別)
44	58	37	61	22	132	80	22	1,776	1,798	261	597	918	男
135	82	64	241	10	52	46	14	1,524	1,538	59	415	1,050	女
28	12	19	62	19	29	76	9	664	673	127	171	366	(旧 427 脇野沢村) 総数(男女別)
6	10	8	15	11	18	60	5	369	374	89	93	187	男
22	2	11	47	8	11	16	4	295	299	38	78	179	女

### 第3章 国勢調査人口

#### 3 就業人口 — 就業状態等基本集計 —

(3) 平成27年国勢調査 産業(大分類)別,男女別,15歳以上就業者数

市区町村	A1	A2	B	C	D	E	F	G	H	I	J	K	L
	農業	林業	漁業	鉱業、採石業、砂利採取業	建設業	製造業	電気・ガス・熱供給・水道業	情報通信業	運輸業、郵便業	卸売業、小売業	金融業、保険業	不動産業、物品賃貸業	学術研究、専門・技術サービス業
02208 むつ市													
総数(男女別)	488	193	705	37	2,958	2,596	231	82	776	4,101	446	275	524
男	314	160	516	34	2,602	1,047	215	50	681	1,864	174	163	386
女	174	33	189	3	356	1,549	16	32	95	2,237	272	112	138
(旧 208 むつ市)													
総数(男女別)	344	115	240	28	2,239	1,827	219	75	592	3,295	377	258	472
男	222	92	163	27	1,950	756	203	45	520	1,533	148	154	348
女	122	23	77	1	289	1,071	16	30	72	1,762	229	104	124
(旧 421 川内町)													
総数(男女別)	100	38	160	4	228	179	4	1	31	226	19	1	9
男	63	33	110	4	209	98	4	1	26	86	4	1	7
女	37	5	50	-	19	81	-	-	5	140	15	-	2
(旧 422 大畑町)													
総数(男女別)	26	33	196	4	430	536	6	5	133	515	46	16	39
男	21	28	171	3	386	180	6	3	120	215	21	8	28
女	5	5	25	1	44	356	-	2	13	300	25	8	11
(旧 427 脇野沢村)													
総数(男女別)	18	7	109	1	61	54	2	1	20	65	4	-	4
男	8	7	72	-	57	13	2	1	15	30	1	-	3
女	10	-	37	1	4	41	-	-	5	35	3	-	1

(4) 令和2年国勢調査 産業(大分類)別,男女別,15歳以上就業者数

市区町村	A1	A2	B	C	D	E	F	G	H	I	J	K	L
	農業	林業	漁業	鉱業、採石業、砂利採取業	建設業	製造業	電気・ガス・熱供給・水道業	情報通信業	運輸業、郵便業	卸売業、小売業	金融業、保険業	不動産業、物品賃貸業	学術研究、専門・技術サービス業
02208 むつ市													
総数(男女別)	495	176	587	34	2,792	2,009	220	70	695	3,899	403	270	468
男	313	151	419	33	2,461	907	188	39	614	1,755	141	160	311
女	182	25	168	1	331	1,102	32	31	81	2,144	262	110	157
(旧 208 むつ市)													
総数(男女別)	350	109	195	23	2,155	1,423	213	65	546	3,210	348	254	411
男	218	91	132	23	1,883	671	182	36	490	1,455	126	153	274
女	132	18	63	-	272	752	31	29	56	1,755	222	101	137
(旧 421 川内町)													
総数(男女別)	98	35	140	8	186	120	2	1	34	181	15	-	12
男	65	33	98	8	167	79	2	-	27	72	3	-	8
女	33	2	42	-	19	41	-	1	7	109	12	-	4
(旧 422 大畑町)													
総数(男女別)	24	26	158	1	397	430	3	4	103	447	36	16	43
男	16	22	133	1	362	141	3	3	89	199	11	7	27
女	8	4	25	-	35	289	-	1	14	248	25	9	16
(旧 427 脇野沢村)													
総数(男女別)	23	6	94	2	54	36	2	-	12	61	4	-	2
男	14	5	56	1	49	16	1	-	8	29	1	-	2
女	9	1	38	1	5	20	1	-	4	32	3	-	-

### 第3章 国勢調査人口

(単位：人)

M	N	O	P	Q	R	S	T				(再掲)	(再掲)	(再掲)	市区町村
宿泊業、 飲食サービス業	生活関連 サービス業、 娯楽業	教育、 学習支援業	医療、 福祉	複合サ ービス事業	サービス業 (他に分類され ないもの)	公務 (他に分類され るものを除く)	分類不能 の産業	総数 (分類不能 を除く)	総数		第一 次産 業	第二 次産 業	第三 次産 業	
1,317	936	1,154	3,227	303	1,799	3,831	586	25,979	26,565		1,386	5,591	19,002	02208 むつ市
435	403	536	799	205	1,198	3,252	354	15,034	15,388		990	3,683	10,361	総数(男女別)
882	533	618	2,428	98	601	579	232	10,945	11,177		396	1,908	8,641	男
														女
1,115	762	1,009	2,636	210	1,491	3,576	544	20,880	21,424		699	4,094	16,087	(旧 208 むつ市)
374	325	471	677	145	992	3,069	335	12,214	12,549		477	2,733	9,004	総数(男女別)
741	437	538	1,959	65	499	507	209	8,666	8,875		222	1,361	7,083	男
														女
46	43	47	214	41	89	97	19	1,577	1,596		298	411	868	(旧 421 川内町)
14	21	26	42	23	60	77	7	909	916		206	311	392	総数(男女別)
32	22	21	172	18	29	20	12	668	680		92	100	476	男
														女
133	115	78	309	33	191	94	22	2,938	2,960		255	970	1,713	(旧 422 大畑町)
43	48	27	65	25	128	53	12	1,579	1,591		220	569	790	総数(男女別)
90	67	51	244	8	63	41	10	1,359	1,369		35	401	923	男
														女
23	16	20	68	19	28	64	1	584	585		134	116	334	(旧 427 脇野沢村)
4	9	12	15	12	18	53	0	332	332		87	70	175	総数(男女別)
19	7	8	53	7	10	11	1	252	253		47	46	159	男
														女

M	N	O	P	Q	R	S	T				(再掲)	(再掲)	(再掲)	市区町村
宿泊業、 飲食サービス業	生活関連 サービス業、 娯楽業	教育、 学習支援業	医療、 福祉	複合サ ービス事業	サービス業 (他に分類され ないもの)	公務 (他に分類され るものを除く)	分類不能 の産業	総数 (分類不能 を除く)	総数		第一 次産 業	第二 次産 業	第三 次産 業	
1,171	841	1,071	3,345	250	1,999	3,866	328	24,661	24,989		1,258	4,835	18,568	02208 むつ市
380	353	464	785	160	1,361	3,161	192	14,156	14,348		883	3,401	9,872	総数(男女別)
791	488	607	2,560	90	638	705	136	10,505	10,641		375	1,434	8,696	男
														女
1,008	691	973	2,732	175	1,663	3,652	289	20,196	20,485		654	3,601	15,941	(旧 208 むつ市)
335	287	422	663	111	1,136	3,009	173	11,697	11,870		441	2,577	8,679	総数(男女別)
673	404	551	2,069	64	527	643	116	8,499	8,615		213	1,024	7,262	男
														女
53	37	28	225	35	93	82	9	1,385	1,394		273	314	798	(旧 421 川内町)
16	15	14	48	18	60	60	4	793	797		196	254	343	総数(男女別)
37	22	14	177	17	33	22	5	592	597		77	60	455	男
														女
95	99	56	320	30	215	92	27	2,595	2,622		208	828	1,559	(旧 422 大畑町)
27	43	19	58	23	146	60	12	1,390	1,402		171	504	715	総数(男女別)
68	56	37	262	7	69	32	15	1,205	1,220		37	324	844	男
														女
15	14	14	68	10	28	40	3	485	488		123	92	270	(旧 427 脇野沢村)
2	8	9	16	8	19	32	3	276	279		75	66	135	総数(男女別)
13	6	5	52	2	9	8	-	209	209		48	26	135	男
														女

## 第4章 人口動態

### 1 むつ市の年別人口動態（1月～12月）

#### (1) 自然動態

（単位：人）

年次	出生者数			死亡者数			自然増減数		
	総数	男	女	総数	男	女	総数	男	女
平成 8 年	687	350	337	617	345	272	70	5	65
9	686	336	350	609	325	284	77	11	66
10	669	332	337	597	317	280	72	15	57
11	640	312	328	579	337	242	61	-25	86
12	617	326	291	639	337	302	-22	-11	-11
13	618	292	326	623	334	289	-5	-42	37
14	629	318	311	655	349	306	-26	-31	5
15	585	298	287	667	341	326	-82	-43	-39
16	568	300	268	640	351	289	-72	-51	-21
17	493	247	246	704	376	328	-211	-129	-82
18	518	259	259	649	348	301	-131	-89	-42
19	460	228	232	712	394	318	-252	-166	-86
20	498	261	237	704	398	306	-206	-137	-69
21	471	242	229	706	369	337	-235	-127	-108
22	499	270	229	770	404	366	-271	-134	-137
23	469	220	249	759	403	356	-290	-183	-107
24	487	272	215	799	406	393	-312	-134	-178
25	439	227	212	843	417	426	-404	-190	-214
26	416	229	187	722	400	322	-306	-171	-135
27	406	185	221	798	408	390	-392	-223	-169
28	391	202	189	774	405	369	-383	-203	-180
29	379	200	179	803	384	419	-424	-184	-240
30	341	187	154	819	420	399	-478	-233	-245
令和 元 年	310	161	149	867	456	411	-557	-295	-262
2	286	153	133	827	402	425	-541	-249	-292
3	258	135	123	881	435	446	-623	-300	-323
4	225	104	121	901	440	461	-676	-336	-340
5	222	102	120	964	482	482	-742	-380	-362
6	202	96	106	938	446	492	-736	-350	-386
7	171	78	93	905	469	436	-734	-391	-343

#### (2) 社会動態

（単位：人）

年次	転入者数			転出者数			社会増減数		
	総数	男	女	総数	男	女	総数	男	女
平成 8 年	3,761	2,192	1,569	3,809	2,183	1,626	-48	9	-57
9	3,697	2,150	1,547	4,094	2,378	1,716	-397	-228	-169
10	3,616	2,130	1,486	3,927	2,271	1,656	-311	-141	-170
11	3,309	1,905	1,404	3,398	1,920	1,478	-89	-15	-74
12	3,435	1,998	1,437	3,624	2,148	1,476	-189	-150	-39
13	3,318	1,935	1,383	3,533	2,023	1,510	-215	-88	-127
14	3,180	1,871	1,309	3,403	1,977	1,426	-223	-106	-117
15	3,065	1,805	1,260	3,488	2,000	1,488	-423	-195	-228
16	2,981	1,750	1,231	3,547	2,018	1,529	-566	-268	-298
17	2,552	1,525	1,027	3,241	1,956	1,285	-689	-431	-258
18	2,519	1,556	963	3,063	1,852	1,211	-544	-296	-248
19	2,478	1,517	961	3,236	1,929	1,307	-758	-412	-346
20	2,726	1,663	1,063	3,085	1,868	1,217	-359	-205	-154
21	2,536	1,580	956	2,768	1,689	1,079	-232	-109	-123
22	2,608	1,600	1,008	2,838	1,704	1,134	-230	-104	-126
23	2,557	1,610	947	2,640	1,542	1,098	-83	68	-151
24	2,292	1,437	855	2,446	1,433	1,013	-154	4	-158
25	2,269	1,403	866	2,685	1,643	1,042	-416	-240	-176
26	2,212	1,391	821	2,726	1,628	1,098	-514	-237	-277
27	2,123	1,348	775	2,602	1,554	1,048	-479	-206	-273
28	2,124	1,360	764	2,487	1,494	993	-363	-134	-229
29	2,072	1,341	731	2,699	1,583	1,116	-627	-242	-385
30	2,148	1,379	769	2,599	1,583	1,016	-451	-204	-247
令和 元 年	2,086	1,331	755	2,725	1,711	1,014	-639	-380	-259
2	1,978	1,268	710	2,287	1,365	922	-309	-97	-212
3	1,952	1,287	665	2,294	1,392	902	-342	-105	-237
4	1,970	1,264	706	2,378	1,450	928	-408	-186	-222
5	1,786	1,162	624	2,179	1,329	850	-393	-167	-226
6	1,748	1,141	607	2,157	1,328	829	-409	-187	-222
7	1,711	1,141	570	2,045	1,263	782	-334	-122	-212

## 第4章 人口動態

### 2 むつ市の月別人口動態（直近）

年月	推計人口（※）			自然動態			社会動態			人口	世帯数		
	総数	男	女	増減数	出生者数	死亡者数	増減数	転入者数	転出者数	増減数		増減数	
令和7年	1月	49,471	23,971	25,500	-77	16	93	-28	69	97	-105	23,116	-41
	2月	49,369	23,910	25,459	-55	12	67	-47	67	114	-102	23,107	-9
	3月	48,761	23,554	25,207	-60	20	80	-548	233	781	-608	22,962	-145
	4月	48,935	23,694	25,241	-38	18	56	212	390	178	174	23,039	77
	5月	48,856	23,657	25,199	-60	13	73	-19	92	111	-79	23,007	-32
	6月	48,783	23,622	25,161	-69	5	74	-4	88	92	-73	23,000	-7
	7月	48,707	23,590	25,117	-59	14	73	-17	132	149	-76	22,987	-13
	8月	48,698	23,598	25,100	-64	13	77	55	177	122	-9	23,019	32
	9月	48,697	23,597	25,100	-55	14	69	54	161	107	-1	23,071	52
	10月	48,628	23,567	25,061	-70	12	82	1	110	109	-69	23,052	-19
	11月	48,566	23,543	25,023	-68	14	82	6	100	94	-62	23,046	-6
	12月	48,508	23,513	24,995	-59	20	79	1	92	91	-58	23,005	-41
令和8年	1月	48,428	23,481	24,947	-62	21	83	-18	67	85	-80	22,963	-42
	2月	48,337	23,424	24,913	-67	11	78	-24	71	95	-91	22,941	-22
	3月	47,725	23,048	24,677	-67	11	78	-545	257	802	-612	22,760	-181

（※）翌月1日現在の推計人口

青森県統計分析課「青森県の推計人口」

### 3 将来推計人口（県内市町村、一部抜粋）

（単位：人）

将来推計人口	2020年	2025年	2030年	2035年	2040年	2045年	2050年
青森市	275,192	260,035	243,430	226,327	208,826	191,322	174,205
弘前市	168,466	157,226	147,904	138,286	128,454	118,428	108,684
八戸市	223,415	213,173	201,707	189,426	176,687	163,879	151,087
黒石市	31,946	29,604	27,176	24,723	22,273	19,883	17,571
五所川原市	51,415	47,437	43,398	39,410	35,528	31,740	28,029
十和田市	60,378	57,201	53,728	50,155	46,481	42,673	38,968
三沢市	39,152	37,512	35,706	33,910	32,006	29,970	27,826
むつ市	54,103	49,438	45,680	41,852	38,013	34,221	30,531
つがる市	30,934	28,046	25,202	22,514	19,974	17,557	15,262
平川市	30,567	28,640	26,476	24,319	22,195	20,103	18,103

（単位：％）

将来推計人口比率	2020年	2025年	2030年	2035年	2040年	2045年	2050年
青森市	100.0	94.5	88.5	82.2	75.9	69.5	63.3
弘前市	100.0	93.3	87.8	82.1	76.2	70.3	64.5
八戸市	100.0	95.4	90.3	84.8	79.1	73.4	67.6
黒石市	100.0	92.7	85.1	77.4	69.7	62.2	55.0
五所川原市	100.0	92.3	84.4	76.7	69.1	61.7	54.5
十和田市	100.0	94.7	89.0	83.1	77.0	70.7	64.5
三沢市	100.0	95.8	91.2	86.6	81.7	76.5	71.1
むつ市	100.0	91.4	84.4	77.4	70.3	63.3	56.4
つがる市	100.0	90.7	81.5	72.8	64.6	56.8	49.3
平川市	100.0	93.7	86.6	79.6	72.6	65.8	59.2

国立社会保障・人口問題研究所「市町村別将来人口推計」

（注1）令和2年(2020年)＝100とした場合の増減割合(%)を表す。

（注2）将来人口を推計するためには、国籍及び年齢不詳人口を按分した総人口を作成する必要があるため、国勢調査結果とは必ずしも一致しない。

## 第4章 人口動態

### 4 平均寿命

＜男性＞				＜女性＞			
市町村名	平均寿命	県内順位 ベスト(高→低)	全国順位 ワースト(低→高)	市町村名	平均寿命	県内順位 ベスト(高→低)	全国順位 ワースト(低→高)
青森市	79.9	1	90	三沢市	87.1	1	462
藤崎町	79.9	1	79	つがる市	87.1	1	414
三沢市	79.8	3	77	板柳町	86.9	3	226
平川市	79.8	3	73	五戸町	86.9	3	208
つがる市	79.6	5	59	十和田市	86.7	5	161
田子町	79.6	5	58	三戸町	86.7	5	152
五所川原市	79.5	7	52	新郷村	86.7	5	122
七戸町	79.4	8	51	西目屋村	86.6	8	98
おいらせ町	79.4	9	50	大間町	86.6	8	90
蓬田村	79.4	10	49	外ヶ浜町	86.5	10	66
大鱒町	79.4	11	48	鶴田町	86.5	10	63
八戸市	79.3	12	44	野辺地町	86.5	10	69
階上町	79.3	13	43	階上町	86.4	13	62
板柳町	79.3	14	41	横浜町	86.4	13	58
黒石市	79.3	15	40	深浦町	86.4	13	53
横浜町	79.3	16	38	六戸町	86.4	13	52
西目屋村	79.3	17	37	八戸市	86.4	17	50
十和田市	79.2	18	34	弘前市	86.4	18	48
外ヶ浜町	79.2	19	31	鱒ヶ沢町	86.4	19	46
野辺地町	79.2	20	30	東北町	86.3	20	45
弘前市	79.2	21	29	おいらせ町	86.3	21	44
田舎館村	79.1	22	27	中泊町	86.3	22	36
五戸町	79.1	23	26	五所川原市	86.3	23	33
今別町	79.1	24	23	青森市	86.2	24	31
佐井村	79.0	25	22	蓬田村	86.2	25	30
深浦町	79.0	26	21	田子町	86.2	26	29
鶴田町	78.9	27	20	南部町	86.2	27	28
南部町	78.9	28	19	平内町	86.2	28	25
鱒ヶ沢町	78.8	29	16	藤崎町	86.2	29	24
中泊町	78.7	30	14	東通村	86.1	30	23
新郷村	78.7	31	13	佐井村	86.1	31	21
東北町	78.7	32	12	黒石市	86.0	32	19
六戸町	78.7	33	11	平川市	86.0	33	18
平内町	78.6	34	10	六ヶ所村	85.9	34	13
風間浦村	78.6	35	9	七戸町	85.9	35	10
三戸町	78.5	36	8	風間浦村	85.8	36	8
むつ市	78.4	37	7	むつ市	85.6	37	5
大間町	78.4	38	6	大鱒町	85.6	38	4
六ヶ所村	78.3	39	5	田舎館村	85.5	39	3
東通村	78.1	40	4	今別町	85.5	40	2
青森県	79.3			青森県	86.3		
全国	81.5			全国	87.6		

※ 県内順位は平均寿命の値が大きい順、全国順位は順位が低い順に掲載している。  
 (市町村数:1,887自治体、基準日:令和2年10月1日現在)

※ 数値が同数の場合は、小数点以下第2位以下で序列化している。

### 平均寿命の男女比較

順位	市町村名	男女差	男性	女性	順位	市町村名	男女差	男性	女性
1	大間町	8.2	78.4	86.6	22	むつ市	7.2	78.4	85.6
1	三戸町	8.2	78.5	86.7	22	風間浦村	7.2	78.6	85.8
3	東通村	8.0	78.1	86.1	25	八戸市	7.1	79.3	86.4
3	新郷村	8.0	78.7	86.7	25	横浜町	7.1	79.3	86.4
5	五戸町	7.8	79.1	86.9	25	佐井村	7.1	79.0	86.1
6	六戸町	7.7	78.7	86.4	25	階上町	7.1	79.3	86.4
7	平内町	7.6	78.6	86.2	29	おいらせ町	6.9	79.4	86.3
7	鱒ヶ沢町	7.6	78.8	86.4	30	五所川原市	6.8	79.5	86.3
7	板柳町	7.6	79.3	86.9	30	蓬田村	6.8	79.4	86.2
7	鶴田町	7.6	78.9	86.5	32	黒石市	6.7	79.3	86.0
7	中泊町	7.6	78.7	86.3	33	田子町	6.6	79.6	86.2
7	東北町	7.6	78.7	86.3	34	七戸町	6.5	79.4	85.9
7	六ヶ所村	7.6	78.3	85.9	35	今別町	6.4	79.1	85.5
14	十和田市	7.5	79.2	86.7	35	田舎館村	6.4	79.1	85.5
14	つがる市	7.5	79.6	87.1	37	青森市	6.3	79.9	86.2
16	深浦町	7.4	79.0	86.4	37	藤崎町	6.3	79.9	86.2
17	三沢市	7.3	79.8	87.1	39	平川市	6.2	79.8	86.0
17	外ヶ浜町	7.3	79.2	86.5	39	大鱒町	6.2	79.4	85.6
17	西目屋村	7.3	79.3	86.6					
17	野辺地町	7.3	79.2	86.5		全国	6.1	81.5	87.6
17	南部町	7.3	78.9	86.2		青森県	7.0	79.3	86.3
22	弘前市	7.2	79.2	86.4					

青森県健康福祉政策課  
「令和2年青森県市町村寿命表」

## 第4章 人口動態

### 5 出生数・率

出生数：各年1月1日から12月31日までの累計      出生率：各年10月1日現在の人口に対する割合      (単位：人、パーミル)

市町村名	平成27年		平成28年		平成29年		平成30年		令和元年	
	実数	率	実数	率	実数	率	実数	率	実数	率
むつ市	410	7.0	384	6.7	380	6.7	349	6.3	304	5.6
大間町	25	4.8	22	4.3	37	7.4	27	5.5	17	3.6
東通村	57	8.6	42	6.5	29	4.6	41	6.6	27	4.4
風間浦村	8	4.0	6	3.1	6	3.2	4	2.2	4	2.3
佐井村	9	4.2	8	3.8	5	2.5	6	3.1	10	5.3
むつ保健所	509	6.8	462	6.3	457	6.4	427	6.0	362	5.2
青森県	8,621	6.6	8,626	6.7	8,035	6.3	7,803	6.2	7,170	5.8

市町村名	令和2年		令和3年		令和4年		令和5年		令和6年	
	実数	率	実数	率	実数	率	実数	率	実数	率
むつ市	284	5.3	258	4.9	222	4.3	226	4.4	197	4.0
大間町	28	5.9	18	3.9	29	6.4	26	5.9	22	5.2
東通村	33	5.6	27	4.7	17	3.0	21	3.8	20	3.8
風間浦村	6	3.7	2	1.3	3	2.0	1	0.7	2	1.4
佐井村	6	3.4	3	1.8	8	5.0	10	6.4	-	-
むつ保健所	357	5.2	308	4.6	279	4.3	284	4.4	241	3.9
青森県	6,837	5.5	6,513	5.4	5,985	5.0	5,696	4.8	5,099	4.4

青森県健康福祉政策課「令和6年青森県保健統計年報」

(注1) 出生率には何通りかの計算方法があります。厚生労働省人口動態調査で用いる「出生率」は「普通出生率」と言われるもので、粗出生率とも言います。英語ではCBR(Crude Birth Rate)と訳されます。普通出生率は以下のとおり計算されます。

$$\text{出生率 (普通出生率)} = \frac{\text{年間出生数}}{\text{10月1日現在人口}} \times 1,000 = \boxed{\phantom{000}} \quad \text{単位:‰(パーミル)}$$

(注2) 出生率は、一定期間における出生数の人口に対する割合で表されます。一般に、人口1000人当たりの、1年間の出生児数の割合をいいます。日本では、毎年10月1日現在の人口を基準に算出しています。なお、死産を含む場合には、出産率といえます。

(注3) 「‰」は「パーミル」と読みますが、人口統計の分野では「率」の単位は「パーセント」ではなく「パーミル」を使用します。人口千人あたりの割合を算出するときに多く使われます。ちなみに2010年の日本の普通出生率は「8.5‰」となっています。

### 6 合計特殊出生率

市町村名	H15～H19	H20～H24	H25～H29	H30～R4
むつ市	1.53	1.67	1.60	1.36
大間町	1.43	1.77	1.57	1.49
東通村	1.44	1.70	1.64	1.47
風間浦村	1.46	1.41	1.39	1.27
佐井村	1.38	1.40	1.40	1.33
むつ保健所	1.52	1.70	1.60	1.38
青森県	1.34	1.37	1.42	1.33

厚生労働省「人口動態統計 保健所・市区町村別統計」

厚生労働省HP「厚生労働統計に用いる主な比率及び用語の解説」から一部を抜粋

$$\text{合計特殊出生率} = \left\{ \frac{\text{母の年齢別出生数}}{\text{年齢別女性人口}} \right\} \text{ (15歳から49歳までの累計)} = \boxed{\phantom{000}}$$

(注) 合計特殊出生率は、15歳から49歳までの女性の年齢別出生率を合計したもので、1人の女性が仮に一生の間に生むとした時の子ども数に相当します。英語ではTFR(Total Fertility Rate)と訳されます。  
また、合計特殊出生率は比率を表しているため通常は単位を付けませんが、新聞社によっては「単位：人」としている記事もあります。

## 第 5 章 市町村民経済計算

### 1 令和5年度市町村民所得 (対前年比増加率)

(単位：百万円, %)

区分	実 額		対前年度 増加率	構成比	項目別実額 (令和5年度)			令和4年度1人あたり所得	
	令和4年度	令和5年度			雇用者 報酬	財産 所得	企業 所得	実額 (千円)	対前年度 増加率
県 民 所 得	3,244,502	3,409,697	5.1	100	2,174,236	187,581	1,047,880	2,879	6.9
(東青)	781,665	808,054	3.4	23.7	524,076	45,494	238,483	2,854	5.1
青 森 市	735,449	759,693	3.3	22.3	493,747	42,922	223,024	2,873	4.9
平 内 町	23,883	24,528	2.7	0.7	15,719	1,307	7,502	2,594	5.3
今 別 町	5,022	5,330	6.1	0.2	3,482	288	1,560	2,606	11.3
蓬 田 村	5,663	6,296	11.2	0.2	3,719	329	2,248	2,658	15.1
外ヶ浜町	11,648	12,207	4.8	0.4	7,410	649	4,148	2,520	9.1
(中南)	661,753	705,127	6.6	20.7	439,515	38,746	226,865	2,795	8.1
弘 前 市	429,083	458,401	6.8	13.4	279,543	25,615	153,242	2,830	8.3
黒 石 市	80,173	83,639	4.3	2.5	56,558	4,591	22,490	2,747	6.0
平 川 市	76,530	83,074	8.6	2.4	51,157	4,181	27,736	2,811	10.1
西 目 屋 村	3,190	3,632	13.9	0.1	1,929	170	1,533	3,065	16.5
藤 崎 町	35,697	38,099	6.7	1.1	25,614	2,083	10,402	2,687	7.6
大 鰐 町	19,151	19,726	3.0	0.6	12,315	1,113	6,298	2,475	5.9
田 舎 館 村	17,929	18,557	3.5	0.5	12,400	993	5,164	2,656	4.7
(三八)	760,416	805,421	5.9	23.6	523,705	46,308	235,408	2,931	7.6
八 戸 市	610,766	654,049	7.1	19.2	419,248	37,452	197,349	3,027	8.6
三 戸 町	21,662	21,936	1.3	0.6	13,163	1,252	7,521	2,620	3.7
五 戸 町	40,505	38,857	-4.1	1.1	28,466	2,371	8,020	2,589	-1.5
田 子 町	11,725	12,213	4.2	0.4	7,917	699	3,596	2,703	8.0
南 部 町	40,497	41,211	1.8	1.2	28,604	2,516	10,092	2,605	4.1
階 上 町	30,155	31,836	5.6	0.9	23,256	1,723	6,857	2,450	7.0
新 郷 村	5,105	5,319	4.2	0.2	3,050	295	1,974	2,681	8.2
(西北)	300,698	312,560	3.9	9.2	198,343	17,661	96,557	2,502	6.5
五 所 川 原 市	122,140	126,084	3.2	3.7	83,027	7,206	35,851	2,576	5.2
つ が る 市	68,401	70,939	3.7	2.1	44,144	4,167	22,628	2,443	6.2
鱒ヶ沢町	19,288	20,408	5.8	0.6	12,399	1,128	6,881	2,453	9.2
深 浦 町	15,150	15,625	3.1	0.5	10,035	833	4,757	2,370	7.0
板 柳 町	30,085	32,444	7.8	1.0	18,231	1,650	12,564	2,714	10.0
鶴 田 町	25,156	25,639	1.9	0.8	16,416	1,415	7,808	2,270	4.5
中 泊 町	20,479	21,420	4.6	0.6	14,092	1,261	6,067	2,437	8.9
(上北)	562,005	592,371	5.4	17.4	364,257	29,783	198,331	3,193	6.8
十 和 田 市	154,001	159,745	3.7	4.7	104,299	8,842	46,604	2,737	4.9
三 沢 市	119,209	120,690	1.2	3.5	81,089	6,511	33,090	3,198	2.4
野 辺 地 町	31,671	37,242	17.6	1.1	22,529	1,768	12,945	3,227	20.8
七 戸 町	36,627	39,285	7.3	1.2	24,997	2,121	12,167	2,857	9.6
六 戸 町	27,624	30,224	9.4	0.9	18,848	1,517	9,859	2,946	10.5
横 浜 町	12,544	14,366	14.5	0.4	7,615	602	6,149	3,564	17.1
東 北 町	41,122	42,966	4.5	1.3	27,641	2,273	13,052	2,740	6.4
六ヶ所村	72,991	78,325	7.3	2.3	28,895	2,368	47,062	7,797	8.7
おいらせ町	66,216	69,529	5.0	2.0	48,344	3,781	17,404	2,881	5.5
(下北)	177,966	186,165	4.6	5.5	124,339	9,589	52,237	2,915	7.3
む つ 市	139,100	145,638	4.7	4.3	97,605	7,447	40,587	2,861	7.2
大 間 町	12,258	12,193	-0.5	0.4	7,632	637	3,924	2,781	2.0
東 通 村	18,225	19,376	6.3	0.6	13,654	1,057	4,665	3,504	9.4
風 間 浦 村	4,281	4,506	5.3	0.1	2,781	232	1,493	3,069	10.3
佐 井 村	4,101	4,452	8.6	0.1	2,668	216	1,568	2,839	11.4

※各項目の値は単位未満を四捨五入したことにより、合計と内訳の計が一致しない場合がある。

青森県統計分析課「令和5年度市町村民経済計算」

## 第 5 章 市町村民経済計算

### 2 令和5年度 市町村内総生産 (対前年比増加率)

(単位：百万円，%)

区分	実 額		対前年度 増加率	構成比	産 業 別					
	令和4年度	令和5年度			実 額			対前年度増加率		
					第1次	第2次	第3次	第1次	第2次	第3次
県内総生産	4,444,693	4,624,410	4.0	100	211,272	887,762	3,579,586	10.0	-3.6	4.5
(東青)	1,039,433	1,058,462	1.8	22.9	16,862	93,720	960,287	-1.2	-17.2	3.2
青森市	984,860	1,002,520	1.8	21.7	7,424	83,181	923,666	-1.3	-19.5	3.2
平内町	28,334	27,109	-4.3	0.6	5,927	3,659	17,841	1.7	-31.1	0.3
今別町	5,043	5,369	6.5	0.1	177	1,409	3,846	12.7	26.1	-0.7
蓬田村	6,724	7,430	10.5	0.2	1,346	2,192	3,978	-25.2	92.6	1.3
外ヶ浜町	14,473	16,035	10.8	0.3	1,987	3,279	10,956	13.4	39.7	2.6
(中南)	879,663	931,501	5.9	20.1	46,841	166,240	729,340	9.4	5.4	4.5
弘前市	625,698	660,632	5.6	14.3	27,363	89,017	551,996	8.9	6.3	4.2
黒石市	93,000	98,040	5.4	2.1	5,231	23,854	70,104	8.8	-0.1	5.8
平川市	88,222	95,191	7.9	2.1	7,015	36,110	53,181	7.7	9.7	5.1
西目屋村	4,252	5,567	30.9	0.1	623	1,011	3,999	64.8	17.7	28.8
藤崎町	30,925	33,348	7.8	0.7	3,572	5,264	24,903	11.6	17.9	4.2
大鰐町	18,311	19,436	6.1	0.4	1,673	3,045	14,947	7.3	-0.8	6.3
田舎館村	19,255	19,287	0.2	0.4	1,363	7,939	10,211	11.3	-8.7	4.8
(三八)	1,066,687	1,135,831	6.5	24.6	47,420	218,076	883,649	13.2	4.6	5.4
八戸市	907,807	972,439	7.1	21.0	22,755	189,467	771,617	16.1	8.1	5.4
三戸町	28,656	27,889	-2.7	0.6	3,808	3,908	20,499	7.8	-35.7	4.3
五戸町	41,623	43,124	3.6	0.9	6,969	8,024	28,636	14.5	-12.4	5.1
田子町	15,944	16,006	0.4	0.3	3,456	3,744	8,993	6.3	-11.5	2.2
南部町	39,839	40,186	0.9	0.9	5,245	6,934	28,478	6.9	-15.3	3.2
階上町	27,317	30,511	11.7	0.7	4,061	5,436	21,371	18.1	9.8	9.6
新郷村	5,502	5,676	3.2	0.1	1,126	563	4,054	5.8	-16.1	4.4
(西北)	359,193	375,744	4.6	8.1	36,509	58,069	285,571	14.4	-6.1	4.6
五所川原市	158,040	164,440	4.0	3.6	6,221	26,585	133,561	14.6	0.8	3.1
つがる市	80,932	83,308	2.9	1.8	12,638	9,359	62,288	18.5	-26.3	5.1
鱒ヶ沢町	22,741	24,877	9.4	0.5	2,262	2,685	20,221	7.7	3.5	9.2
深浦町	18,250	19,459	6.6	0.4	3,376	3,270	13,040	8.9	-10.5	9.8
板柳町	30,261	32,635	7.8	0.7	4,619	4,887	23,512	10.6	18.8	4.0
鶴田町	26,562	26,405	-0.6	0.6	5,037	6,314	15,363	15.2	-19.6	3.2
中泊町	22,407	24,621	9.9	0.5	2,354	4,969	17,586	14.4	9.1	8.1
(上北)	891,273	907,354	1.8	19.6	56,243	322,742	539,006	10.2	-8.1	6.1
十和田市	217,043	226,291	4.3	4.9	15,324	45,954	167,667	17.3	-4.9	4.7
三沢市	165,568	164,738	-0.5	3.6	8,324	31,605	126,740	9.6	-20.9	4.3
野辺地町	36,014	49,391	37.1	1.1	1,529	17,393	31,047	9.5	196.8	5.2
七戸町	46,689	48,911	4.8	1.1	6,013	10,350	33,121	8.2	-6.5	6.7
六戸町	30,275	33,916	12.0	0.7	3,050	10,137	21,126	8.2	25.8	5.5
横浜町	25,590	28,700	12.2	0.6	6,602	14,639	7,795	8.8	11.9	11.7
東北町	48,001	47,188	-1.7	1.0	8,198	6,439	33,104	10.6	-36.7	5.3
六ヶ所村	252,821	236,687	-6.4	5.1	3,588	171,357	64,517	1.2	-13.3	13.1
おいらせ町	69,273	71,532	3.3	1.5	3,615	14,867	53,888	1.0	-12.6	7.5
(下北)	208,444	215,519	3.4	4.7	7,397	28,915	181,734	0.8	1.6	2.7
むつ市	160,531	166,165	3.5	3.6	3,693	16,601	147,818	3.9	11.9	1.6
大間町	16,893	15,809	-6.4	0.3	985	1,876	13,133	-8.1	-54.7	9.1
東通村	22,490	24,108	7.2	0.5	2,003	7,902	14,486	-1.7	7.8	6.6
風間浦村	4,067	4,180	2.8	0.1	255	1,079	2,896	-1.5	-7.3	6.1
佐井村	4,463	5,257	17.8	0.1	461	1,456	3,401	12.4	45.9	8.0

※各項目の値は単位未満を四捨五入したことにより、合計と内訳の計が一致しない場合がある。

青森県統計分析課「令和5年度市町村民経済計算」

## 第 5 章 市町村民経済計算

### 3 むつ市の市民所得

#### (1)実額

年次	① 雇用者報酬					② 財産所得 (非企業部門)				③ 企業所得		
	賃金・俸給	雇主の社会負担	(雇主の現実社会負担)	(雇主の帰属社会負担)		一般政府	家計	対家計民間非営利団体		民間法人企業	公的企業	
平成23年度	98,576	83,011	15,565	13,677	1,888	7,028	-663	7,575	115	45,139	29,472	629
24	97,636	81,982	15,654	13,719	1,935	6,382	-663	6,942	103	44,182	28,573	778
25	99,224	83,657	15,567	13,684	1,883	6,463	-615	6,974	104	43,684	27,261	987
26	99,971	84,071	15,900	13,941	1,959	6,478	-478	6,853	104	41,754	26,525	585
27	102,865	86,595	16,270	14,143	2,127	6,721	-303	6,925	99	44,216	27,169	951
28	102,155	85,712	16,443	14,311	2,133	6,744	-230	6,875	99	38,343	21,381	438
29	102,286	85,875	16,410	14,435	1,975	6,774	-154	6,809	119	41,654	24,348	1,298
30	102,113	85,497	16,615	14,691	1,925	7,112	21	6,954	138	39,917	23,329	1,529
令和元年度	98,412	81,756	16,656	15,032	1,624	7,341	53	7,158	130	42,264	26,560	1,019
2	97,962	81,715	16,246	14,622	1,624	6,873	-1	6,742	132	34,056	19,827	-703
3	97,637	81,622	16,015	14,600	1,416	6,994	-1	6,832	163	36,164	21,341	393
4	97,979	81,837	16,143	14,593	1,549	7,188	84	6,917	188	33,932	19,746	-164
5	97,605	81,993	15,612	14,753	859	7,447	141	7,056	250	40,587	26,710	-362

#### (2)構成比

年次	① 雇用者報酬					② 財産所得 (非企業部門)				③ 企業所得		
	賃金・俸給	雇主の社会負担	(雇主の現実社会負担)	(雇主の帰属社会負担)		一般政府	家計	対家計民間非営利団体		民間法人企業	公的企業	
令和5年度	67.0	56.3	10.7	10.1	0.6	5.1	0.1	4.8	0.2	27.9	18.3	-0.2

#### (3)対前年度増加率

年次	① 雇用者報酬					② 財産所得 (非企業部門)				③ 企業所得		
	賃金・俸給	雇主の社会負担	(雇主の現実社会負担)	(雇主の帰属社会負担)		一般政府	家計	対家計民間非営利団体		民間法人企業	公的企業	
令和5年度	-0.4	0.2	-3.3	1.1	-44.5	3.6	67.9	2.0	33.0	19.6	35.3	-120.7

※平成27年基準に対応した推計結果で推計対象期間は平成23年度以降  
 ※平成22年度以前のデータとの単純な比較はできませんのでご注意ください。

## 第 5 章 市町村民経済計算

(単位：百万円)

				④=①+②+③
個人 企業	農林水産業	その他の 産業	持ち家	市民所得
15,037	311	4,682	10,044	150,742
14,831	202	4,508	10,122	148,201
15,437	510	5,028	9,899	149,370
14,644	550	4,549	9,545	148,202
16,096	1,236	5,498	9,362	153,802
16,524	2,150	5,223	9,151	147,242
16,008	2,151	5,014	8,843	150,713
15,059	1,589	4,824	8,646	149,142
14,686	1,595	4,374	8,717	148,017
14,932	1,366	4,675	8,890	138,891
14,430	1,412	4,318	8,700	140,795
14,351	1,371	4,739	8,240	139,100
14,239	1,530	4,515	8,194	145,638

(単位：%)

				④=①+②+③
個人 企業	農林水産業	その他の 産業	持ち家	市民所得
9.8	1.1	3.1	5.6	100.0

(単位：%)

				④=①+②+③
個人 企業	農林水産業	その他の 産業	持ち家	市民所得
-0.8	11.6	-4.7	-0.6	4.7

青森県統計分析課「令和5年度市町村民経済計算」

## 第 5 章 市町村民経済計算

### 4 むつ市の市内総生産

#### (1)実額

年次												
	農業	林業	水産業	鉱業	製造業	電気・ガス・水道・ 廃棄物処理業	建設業	卸売・ 小売業	運輸・ 郵便業	宿泊・飲食 サービス業	情報 通信業	金融・ 保険業
平成23年度	1,461	166	2,436	333	6,916	4,791	11,183	24,120	5,113	5,017	1,804	5,328
24	1,373	173	2,058	265	5,136	4,659	10,748	23,875	5,909	4,565	1,810	4,988
25	1,164	193	2,346	253	6,156	5,018	10,134	24,212	5,789	4,779	1,766	5,261
26	1,110	210	2,533	225	4,918	5,110	9,245	23,355	6,037	4,692	1,693	5,445
27	1,439	213	2,742	233	5,308	5,745	11,008	23,010	5,984	4,807	1,520	5,052
28	1,692	189	3,685	182	4,657	6,415	10,322	22,483	5,868	5,124	1,277	4,477
29	1,511	187	3,623	201	4,780	6,399	9,475	22,791	5,715	5,122	1,221	4,495
30	1,486	195	2,438	209	5,131	6,197	12,034	22,295	5,529	4,828	1,156	4,560
令和元年度	1,435	202	1,769	199	4,482	6,420	10,615	21,510	5,457	4,236	1,030	4,375
2	1,482	193	1,520	207	3,900	5,924	11,347	22,403	4,785	2,281	1,088	3,941
3	1,588	209	1,627	205	4,574	6,262	12,601	23,293	4,607	2,001	961	4,152
4	1,454	239	1,864	254	5,330	4,956	9,252	22,547	4,711	2,695	897	4,422
5	1,582	186	1,925	250	4,016	5,809	12,335	22,947	5,291	3,690	749	5,135

#### (2)構成比

年次												
	農業	林業	水産業	鉱業	製造業	電気・ガス・水道・ 廃棄物処理業	建設業	卸売・ 小売業	運輸・ 郵便業	宿泊・飲食 サービス業	情報 通信業	金融・ 保険業
令和5年度	1.0	0.1	1.2	0.2	2.4	3.5	7.4	13.8	3.2	2.2	0.5	3.1

#### (3)対前年度増加率

年次												
	農業	林業	水産業	鉱業	製造業	電気・ガス・水道・ 廃棄物処理業	建設業	卸売・ 小売業	運輸・ 郵便業	宿泊・飲食 サービス業	情報 通信業	金融・ 保険業
令和5年度	8.8	-22.2	3.3	-1.6	-24.7	17.2	33.3	1.8	12.3	36.9	-16.5	16.1

※平成27年基準に対応した推計結果で推計対象期間は平成23年度以降  
 ※平成22年度以前のデータとの単純な比較はできませんのでご注意ください。

## 第 5 章 市町村民経済計算

(単位：百万円)

不動産業	専門・科学技術、業務支援サービス業	公務	教育	保健衛生・社会事業	その他のサービス	① 小計	② 輸入品に課される税・関税	③ (控除に係る) 総資本消費	④=①+②-③ 市内総生産	再掲 (税等控除前)		
										第一次産業	第二次産業	第三次産業
23,149	7,580	32,341	11,723	20,363	8,246	172,069	478	1,386	171,161	4,063	18,432	149,574
22,859	7,290	31,948	11,350	20,574	8,097	167,677	510	1,252	166,935	3,604	16,149	147,924
22,701	7,771	31,172	10,833	20,602	8,183	168,331	600	1,228	167,704	3,703	16,542	148,086
22,764	7,967	33,130	10,794	20,215	8,249	167,690	893	1,691	166,892	3,852	14,388	149,450
22,627	8,726	34,346	10,454	20,785	8,206	172,204	933	1,961	171,176	4,395	16,548	151,261
22,402	9,177	34,222	10,195	20,665	7,733	170,764	739	2,303	169,200	5,565	15,161	150,038
22,553	9,136	34,873	9,931	20,851	7,769	170,633	872	2,771	168,734	5,321	14,456	150,856
22,865	9,045	35,379	9,876	21,058	7,529	171,810	1,100	2,524	170,386	4,120	17,374	150,317
23,029	8,744	34,884	9,759	21,370	7,237	166,755	936	2,300	165,391	3,407	15,296	148,053
24,303	8,902	34,128	9,518	21,608	6,356	163,885	850	2,535	162,200	3,195	15,453	145,236
24,493	8,922	33,439	9,339	21,957	6,763	166,993	1,157	3,883	164,267	3,423	17,380	146,189
24,544	8,714	34,084	9,821	21,107	7,001	163,892	1,521	4,882	160,531	3,556	14,836	145,499
23,910	8,661	32,928	9,508	21,975	7,216	168,113	1,715	3,663	166,165	3,693	16,601	147,818

(単位：%)

不動産業	専門・科学技術、業務支援サービス業	公務	教育	保健衛生・社会事業	その他のサービス	① 小計	② 輸入品に課される税・関税	③ (控除に係る) 総資本消費	④=①+②-③ 市内総生産	再掲 (税等控除前)		
										第一次産業	第二次産業	第三次産業
14.4	5.2	19.8	5.7	13.2	4.3	101.2	1.0	2.2	100.0	2.2	9.9	87.9

(単位：%)

不動産業	専門・科学技術、業務支援サービス業	公務	教育	保健衛生・社会事業	その他のサービス	① 小計	② 輸入品に課される税・関税	③ (控除に係る) 総資本消費	④=①+②-③ 市内総生産	再掲 (税等控除前)		
										第一次産業	第二次産業	第三次産業
-2.6	-0.6	-3.4	-3.2	4.1	3.1	2.6	12.8	-25.0	3.5	3.9	11.9	1.6

青森県統計分析課「令和5年度市町村民経済計算」

## 第5章 市町村民経済計算

### 5 総人口1人当たり市町村民所得

#### (1)実額

(単位：千円)

区分	平成27年度	平成28年度	平成29年度	平成30年度	令和元年度	令和2年度	令和3年度	令和4年度	令和5年度
県民経済計算 (市部)	2,611	2,540	2,612	2,591	2,641	2,559	2,641	2,694	2,879
青森市	2,626	2,542	2,640	2,635	2,662	2,559	2,636	2,739	2,873
弘前市	2,457	2,378	2,437	2,455	2,516	2,464	2,518	2,612	2,830
八戸市	2,762	2,665	2,756	2,775	2,809	2,675	2,767	2,789	3,027
黒石市	2,414	2,397	2,446	2,511	2,528	2,478	2,566	2,592	2,747
五所川原市	2,311	2,288	2,347	2,364	2,406	2,371	2,419	2,449	2,576
十和田市	2,397	2,361	2,445	2,441	2,475	2,449	2,544	2,609	2,737
三沢市	2,929	2,901	3,001	2,956	3,071	2,933	3,034	3,124	3,198
むつ市	2,629	2,551	2,663	2,676	2,712	2,567	2,650	2,668	2,861
つがる市	2,141	2,143	2,192	2,200	2,315	2,264	2,299	2,301	2,443
平川市 (下北郡内)	2,406	2,373	2,402	2,452	2,454	2,372	2,524	2,553	2,811
大間町	2,384	2,565	2,668	2,565	2,606	2,395	2,564	2,726	2,781
東通村	2,765	2,908	2,946	2,994	2,933	2,903	3,096	3,201	3,504
風間浦村	2,434	2,442	2,530	2,466	2,496	2,434	2,592	2,784	3,069
佐井村 (ブロック)	2,440	2,413	2,461	2,379	2,375	2,311	2,412	2,549	2,839
東青	2,608	2,528	2,623	2,611	2,639	2,536	2,612	2,715	2,854
中南	2,444	2,381	2,429	2,456	2,498	2,446	2,516	2,585	2,795
三八	2,666	2,587	2,674	2,687	2,724	2,610	2,696	2,725	2,931
西北	2,233	2,224	2,261	2,273	2,318	2,292	2,341	2,350	2,502
上北	3,040	2,943	3,026	2,858	3,006	2,850	2,968	2,990	3,193
下北	2,614	2,577	2,680	2,682	2,710	2,575	2,675	2,718	2,915

(注) 人口1人当たり市町村民所得は、雇用者報酬、財産所得、企業の利潤等の合計を総人口で除したものであり、市町村経済全体の所得水準を表す有効な指標であるが、個人の所得水準を表す指標ではないので、利用にあたっては留意されたい。

#### (2)対前年度増加率

(単位：%)

区分	平成27年度	平成28年度	平成29年度	平成30年度	令和元年度	令和2年度	令和3年度	令和4年度	令和5年度
むつ市	4.0	-3.0	4.4	0.5	1.4	-5.4	3.2	0.7	7.2

#### (3)対県比率

(単位：%)

区分	平成27年度	平成28年度	平成29年度	平成30年度	令和元年度	令和2年度	令和3年度	令和4年度	令和5年度
むつ市	100.7	100.4	102.0	103.3	102.7	100.3	100.3	99.0	99.4

青森県統計分析課「令和5年度市町村民経済計算」

※平成27年基準に対応した推計結果で推計対象期間は平成23年度以降  
 ※平成22年度以前のデータとの単純な比較はできませんのでご注意ください。

## 第 5 章 市町村民経済計算

### 【参考】

#### (1)総人口

各年度 10月 1日現在 (単位:人)

区分	平成23年度	平成24年度	平成25年度	平成26年度	平成27年度	平成28年度	平成29年度	平成30年度
青森県	1,363,230	1,350,371	1,336,726	1,322,706	1,308,265	1,295,156	1,281,787	1,267,655
むつ市	60,668	60,118	59,411	58,617	58,493	57,710	56,585	55,741

令和元年度	令和2年度	令和3年度	令和4年度	令和5年度
1,252,570	1,237,984	1,221,324	1,204,392	1,184,374
54,570	54,103	53,133	52,144	50,910

#### (2)推計就業者数 (産業分類 3区分)

各年度 10月 1日現在 (単位:人)

区分	平成23年度				平成24年度			
	総数	第1次	第2次	第3次	総数	第1次	第2次	第3次
青森県	545,803	26,718	120,506	398,579	546,153	26,601	119,882	399,669
むつ市	28,919	1,630	6,098	21,190	28,750	1,636	6,086	21,028

平成25年度				平成26年度			
総数	第1次	第2次	第3次	総数	第1次	第2次	第3次
546,477	26,314	119,322	400,841	546,861	26,074	118,739	402,048
28,591	1,642	6,076	20,873	28,432	1,646	6,063	20,723

平成27年度				平成28年度			
総数	第1次	第2次	第3次	総数	第1次	第2次	第3次
547,196	26,000	118,232	402,964	545,497	25,946	117,175	402,376
28,286	1,661	6,052	20,574	27,976	1,605	5,877	20,494

平成29年度				平成30年度			
総数	第1次	第2次	第3次	総数	第1次	第2次	第3次
543,725	25,734	116,042	401,949	541,190	25,304	114,887	400,999
27,664	1,549	5,703	20,413	27,327	1,491	5,535	20,300

令和元年度				令和2年度			
総数	第1次	第2次	第3次	総数	第1次	第2次	第3次
538,296	24,713	113,712	399,871	536,186	24,493	112,555	399,139
26,980	1,432	5,372	20,177	26,662	1,380	5,211	20,071

令和3年度				令和4年度			
総数	第1次	第2次	第3次	総数	第1次	第2次	第3次
533,967	24,173	111,403	398,391	531,647	23,802	110,245	397,601
26,344	1,327	5,053	19,964	26,028	1,275	4,903	19,851

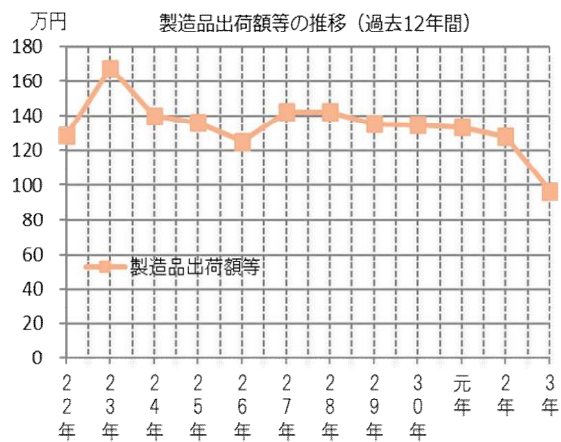
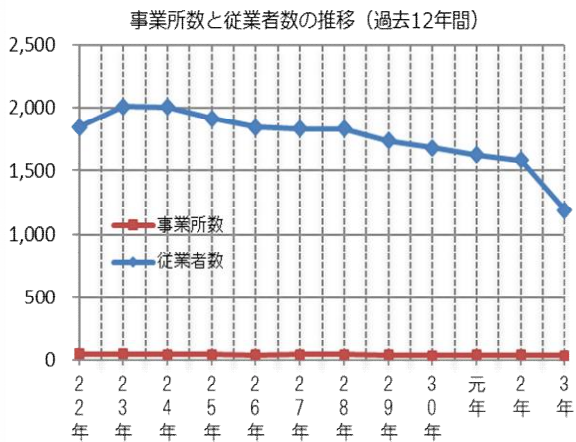
令和5年度			
総数	第1次	第2次	第3次
529,272	23,371	109,074	396,827
25,710	1,223	4,753	4,753

(※1) 県民経済計算及び市民経済計算の各項目を算出する際、上記を基に算出した。

(※2) 国勢調査実施年度については総務省「国勢調査」、それ以外の年度のうち、県民経済計算における県人口は「国勢調査結果による補間補正人口」、市町村民人口は県統計分析課「推計人口」を用いているため、市町村民人口の累計と県人口は必ずしも一致するものではない。また、補間推計が可能になった時点で遡及改定をおこなっていることから、前回の公表数値とはリンク(関連)しない。

## 第6章 事業所・企業

### 1 工業（製造業）の推移 — 事業所数・従業員数 —



各年調査基準日現在（事業所数及び従業員数）

年次	事業所数			従業者数	製造品出荷額等	資料元	
	計	法人	個人			調査名称	調査基準日
平成 19 年	58	52	6	1,917	1,322,385	工業統計調査	平成 19 年 12 月 31 日
20	56	43	13	1,944	1,297,995	工業統計調査	平成 20 年 12 月 31 日
21	50	40	10	1,924	1,143,637	工業統計調査	平成 21 年 12 月 31 日
22	49	39	10	1,850	1,286,085	工業統計調査	平成 22 年 12 月 31 日
23	51	41	10	2,011	1,676,554	経済センサス-活動調査	平成 24 年 2 月 1 日
24	46	38	8	2,008	1,401,081	工業統計調査	平成 24 年 12 月 31 日
25	44	37	7	1,917	1,361,066	工業統計調査	平成 25 年 12 月 31 日
26	41	35	6	1,848	1,253,638	工業統計調査	平成 26 年 12 月 31 日
27	46	-	-	1,838	1,424,586	経済センサス-活動調査	平成 28 年 6 月 1 日
28	46	-	-	1,838	1,424,586	経済センサス-活動調査	平成 28 年 6 月 1 日
29	42	-	-	1,740	1,354,891	工業統計調査	平成 29 年 6 月 1 日
30	39	-	-	1,686	1,349,551	工業統計調査	平成 30 年 6 月 1 日
令和 元年	41	-	-	1,632	1,337,107	工業統計調査	令和 元年 6 月 1 日
2	41	-	-	1,589	1,279,706	工業統計調査	令和 2 年 6 月 1 日
3	35	-	-	1,187	966,505	経済センサス-活動調査	令和 3 年 6 月 1 日

「-」 該当のないもの又は集計項目でないもの

※ 製造品出荷額等は1月1日から12月31日までの値（平成26年以前は調査基準日当年、平成27年以降は調査基準日前年）

※ 製造業に関する調査は、青森県が工業統計調査の結果を集計し公表しているところですが、経済センサス-活動調査が実施される年は工業統計調査が実施されないため、平成23年、27年、30年は経済センサス-活動調査（製造業部門）の調査結果から工業統計調査の範囲に合わせて集計したものです。

### 2 工業（製造業）の推移 — 事業所の規模別 —

各年6月1日現在

年次	事業所数	規模別（従業員数）							
		4～9人	10～19人	20～29人	30～49人	50～99人	100～199人	200～299人	300人以上
平成 19 年	58	27	17	4	5	3	1	-	1
20	56	29	14	2	5	4	1	-	1
21	50	25	12	1	6	3	2	-	1
22	49	26	12	-	5	5	-	-	1
23	51	30	7	4	4	4	1	-	1
24	46	25	8	2	5	3	2	-	1
25	44	23	8	4	3	3	2	-	1
26	41	21	9	3	2	3	2	-	1
27	46	22	10	7	1	4	1	-	1
28	46	22	10	7	1	4	1	-	1
29	42	20	11	5	1	2	2	-	1
30	39	17	7	9	1	2	2	-	1
令和 元年	41	15	12	7	2	3	1	-	1
2	41	16	11	8	1	3	1	-	1
3	35	17	8	4	1	3	1	-	1

青森県統計分析課「青森県の工業」

「-」 該当のないもの又は集計項目でないもの

※ 平成23年、27年、28年は工業統計調査は実施されなかったため、参考値（経済センサスの集計結果をもとに分析した結果）を掲載している。

## 第 6 章 事業所・企業

### 3 事業所数及び従業者数等（民営、県内市町村別）

令和3年6月1日現在

全国・都道府県 ・市町村	事業所数	事業所数	従業者数		
	総数 (a)	総数 (a')	総数 (b)	男	女
	事業所	事業所	人	人	人
全国	5,844,088	5,156,063	57,949,915	31,837,426	25,621,151
青森県	57,973	55,113	498,418	260,491	235,578
青森市	13,400	12,430	115,343	59,086	55,729
弘前市	8,037	7,608	77,072	37,965	38,681
八戸市	11,130	10,482	105,095	56,932	47,423
黒石市	1,378	1,341	11,592	5,686	5,890
五所川原市	2,894	2,778	20,942	10,715	10,093
十和田市	3,064	2,931	26,153	13,900	12,125
三沢市	1,893	1,812	15,305	7,430	7,817
むつ市	2,500	2,434	17,438	8,933	8,460
つがる市	1,233	1,179	8,924	4,317	4,603
平川市	995	979	9,572	5,017	4,545
東津軽郡平内町	362	357	2,528	1,194	1,334
東津軽郡今別町	129	127	620	356	264
東津軽郡蓬田村	78	77	627	271	356
東津軽郡外ヶ浜町	290	287	1,700	944	756
西津軽郡鰺ヶ沢町	458	437	2,691	1,304	1,387
西津軽郡深浦町	380	376	2,242	1,209	1,033
中津軽郡西目屋村	70	68	389	245	144
南津軽郡藤崎町	513	498	4,233	2,236	1,997
南津軽郡大鰐町	322	316	1,964	932	1,032
南津軽郡田舎館村	234	224	2,186	1,089	1,097
北津軽郡板柳町	521	502	3,075	1,521	1,519
北津軽郡鶴田町	412	402	3,185	1,606	1,579
北津軽郡中泊町	470	446	3,073	1,637	1,436
上北郡野辺地町	652	648	4,130	2,046	2,074
上北郡七戸町	639	630	4,783	2,465	2,293
上北郡六戸町	370	360	3,080	1,791	1,261
上北郡横浜町	202	198	1,669	893	776
上北郡東北町	683	673	5,344	2,687	2,657
上北郡六ヶ所村	557	535	11,262	8,842	2,290
上北郡おいらせ町	877	844	8,537	4,235	4,297
下北郡大間町	302	296	2,047	1,292	755
下北郡東通村	268	260	2,351	1,645	680
下北郡風間浦村	88	84	369	181	188
下北郡佐井村	101	101	517	286	231
三戸郡三戸町	466	442	3,103	1,706	1,397
三戸郡五戸町	578	569	4,934	2,660	2,274
三戸郡田子町	236	235	1,677	937	740
三戸郡南部町	578	561	4,102	1,882	2,220
三戸郡階上町	520	495	4,074	2,141	1,932
三戸郡新郷村	93	91	490	277	213

(a) 事業内容等不詳を含む。

(a') 事業内容不詳を含まない。

※事業内容等不詳とは、事業所として存在しているが、記入内容等不備などで事業内容等が不明の事業所をいう。

(b) 男女別の不詳を含む。

引用元	政府統計ポータルサイト『e-Stat』
統計名	令和3年経済センサス-活動調査 事業所に関する集計
調査日	令和3年6月1日
調査対象	国内全ての事業所・企業を対象 (日本標準産業分類に掲げる個人経営の農林漁業、家事サービス業、国・地方公共団体・外国公務に属する事業所を除く。)
利用の際の注意	令和3年経済センサス-活動調査では、従来の調査よりも幅広く事業所を捉えているため、単純に比較はできない。

## 第6章 事業所・企業

### 4 むつ市の産業（大分類）別全事業所数及び従業者数

（民営事業所）

令和3年6月1日現在

産業分類（大分類）	事業所数 （※）	従業者数			1事業所当たり 従業者数
		総数（※）	男	女	
	事業所	人	人	人	人
A～S 全 産 業	2,434	17,438	8,933	8,460	7.2
A～R 全 産 業（S 公 務 を 除 く）	2,434	17,438	8,933	8,460	7.2
A～B 農 林 漁 業	29	408	313	95	14.1
C～R 非農林漁業（S 公務を除く）	2,405	17,030	8,620	8,365	7.1
C 鉱業，採石業，砂利採取業	1	10	9	1	10.0
D 建設業	252	2,549	2,210	339	10.1
E 製造業	100	1,469	529	940	14.7
F 電気・ガス・熱供給・水道業	4	60	55	5	15.0
G 情報通信業	22	61	39	22	2.8
H 運輸業，郵便業	47	644	557	87	13.7
I 卸売業，小売業	642	4,327	2,062	2,246	6.7
J 金融業，保険業	49	408	149	259	8.3
K 不動産業，物品賃貸業	118	373	184	189	3.2
L 学術研究，専門・技術サービス業	72	329	216	113	4.6
M 宿泊業，飲食サービス業	345	1,409	479	904	4.1
N 生活関連サービス業，娯楽業	294	891	418	473	3.0
O 教育，学習支援業	84	278	90	188	3.3
P 医療，福祉	182	2,628	662	1,966	14.4
Q 複合サービス事業	18	265	163	102	14.7
R サービス業（他に分類されないもの）	175	1,329	798	531	7.6
S 公務（他に分類されるものを除く）	-	-	-	-	-

（国、地方公共団体）

令和3年6月1日現在

産業分類（大分類）	事業所数 （※）	従業者数			1事業所当たり 従業者数
		総数（※）	男	女	
	事業所	人	人	人	人
A～S 全 産 業	106	5,644	3,885	1,759	53.2
A～R 全 産 業（S 公 務 を 除 く）	67	2,057	832	1,225	30.7
A～B 農 林 漁 業	8	42	29	13	5.3
C～R 非農林漁業（S 公務を除く）	59	2,015	803	1,212	34.2
C 鉱業，採石業，砂利採取業	-	-	-	-	-
D 建設業	-	-	-	-	-
E 製造業	-	-	-	-	-
F 電気・ガス・熱供給・水道業	2	31	26	5	15.5
G 情報通信業	-	-	-	-	-
H 運輸業，郵便業	1	16	13	3	16.0
I 卸売業，小売業	-	-	-	-	-
J 金融業，保険業	-	-	-	-	-
K 不動産業，物品賃貸業	-	-	-	-	-
L 学術研究，専門・技術サービス業	1	62	53	9	62.0
M 宿泊業，飲食サービス業	1	6	4	2	6.0
N 生活関連サービス業，娯楽業	5	12	5	7	2.4
O 教育，学習支援業	35	831	402	429	23.7
P 医療，福祉	12	1,045	292	753	87.1
Q 複合サービス事業	-	-	-	-	-
R サービス業（他に分類されないもの）	2	12	8	4	6.0
S 公務（他に分類されるものを除く）	39	3,587	3,053	534	92.0

※）事業所数には事業内容不詳を含まない。

※）従業者数総数には男女別の「不詳」を含む。

引用元	政府統計ポータルサイト『e-Stat』
統計名	令和3年経済センサス-活動調査 事業所に関する集計
調査日	令和3年6月1日
調査対象	国内全ての事業所・企業を対象 （日本標準産業分類に掲げる個人経営の農林漁業、家事サービス業、国・地方公共団体・外国公務に属する事業所を除く。）
利用する際の注意	令和3年経済センサス-活動調査では、従来の調査よりも幅広く事業所を捉えているため、単純に比較はできない。

## 第 6 章 事業所・企業

### 5 活動状態別事業所数及び従業者数（民営事業所）

令和6年6月1日現在

全国・都道府県 ・市町村	事業所数				従業者数			
	総数	存続事業所	新設事業所	廃業事業所	総数	存続事業所	新設事業所	廃業事業所
	(存続・新規)				(存続・新規)			
	事業所	事業所	事業所	事業所	事業所	事業所	事業所	事業所
全国	4,023,941	3,490,509	533,432	556,492	56,285,043	50,229,717	6,055,326	5,579,659
青森県	38,935	35,391	3,544	4,593	452,349	421,604	30,745	31,915
青森市	9,271	8,281	990	1,231	108,378	99,541	8,837	8,300
弘前市	5,454	4,972	482	665	71,219	66,402	4,817	5,062
八戸市	7,828	7,068	760	936	95,838	89,209	6,629	6,955
黒石市	871	798	73	96	10,352	9,604	748	582
五所川原市	1,876	1,727	149	223	18,369	16,674	1,695	1,797
十和田市	2,086	1,894	192	230	23,432	21,841	1,591	1,649
三沢市	1,273	1,158	115	148	13,816	13,160	656	754
むつ市	1,567	1,470	97	165	14,613	13,896	717	1,576
つがる市	796	727	69	105	7,847	7,206	641	650
平川市	625	574	51	58	8,439	8,090	349	264
東津軽郡平内町	226	204	22	29	2,122	1,896	226	183
東津軽郡今別町	62	57	5	12	439	431	8	47
東津軽郡蓬田村	51	47	4	3	558	541	17	9
東津軽郡外ヶ浜町	171	157	14	23	1,242	1,181	61	89
西津軽郡鯨ヶ沢町	273	256	17	32	2,174	2,113	61	142
西津軽郡深浦町	219	208	11	15	1,841	1,784	57	101
中津軽郡西目屋村	45	44	1	7	322	320	2	15
南津軽郡藤崎町	331	309	22	29	3,672	3,543	129	197
南津軽郡大鰐町	181	173	8	17	1,629	1,591	38	113
南津軽郡田舎館村	151	139	12	8	2,013	1,910	103	95
北津軽郡板柳町	285	269	16	26	2,567	2,472	95	98
北津軽郡鶴田町	242	220	22	17	2,730	2,583	147	87
北津軽郡中泊町	286	265	21	36	2,677	2,456	221	207
上北郡野辺地町	372	350	22	48	3,483	3,353	130	232
上北郡七戸町	433	384	49	45	4,144	3,948	196	198
上北郡六戸町	272	253	19	17	2,996	2,829	167	72
上北郡横浜町	103	97	6	9	1,487	1,449	38	35
上北郡東北町	449	415	34	50	4,656	4,419	237	204
上北郡六ヶ所村	459	421	38	32	11,506	11,110	396	239
上北郡おいらせ町	625	559	66	72	7,709	7,020	689	816
下北郡大間町	169	156	13	17	1,766	1,707	59	91
下北郡東通村	187	164	23	29	2,040	1,860	180	231
下北郡風間浦村	49	47	2	2	303	266	37	6
下北郡佐井村	61	56	5	3	388	375	13	9
三戸郡三戸町	296	278	18	31	2,733	2,592	141	116
三戸郡五戸町	391	361	30	46	4,185	4,003	182	229
三戸郡田子町	149	135	14	12	1,376	1,309	67	57
三戸郡南部町	382	352	30	39	3,642	3,457	185	207
三戸郡階上町	310	292	18	24	3,258	3,098	160	176
三戸郡新郷村	58	54	4	6	388	365	23	25

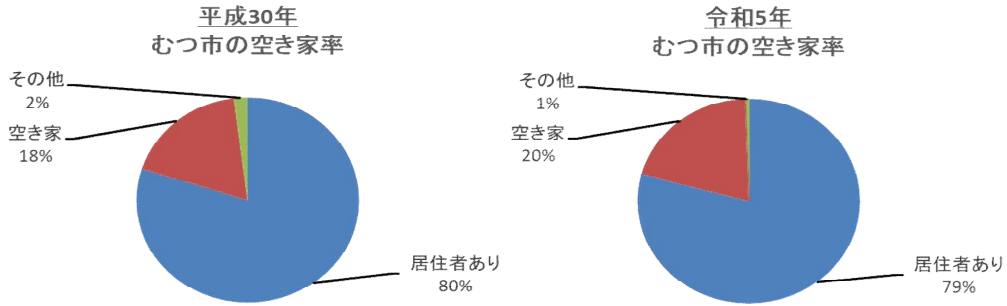
注) 令和6年経済センサス基礎調査は「雇用者のいない個人経営の事業所」は調査対象外

総務省「令和6年経済センサス基礎調査」  
調査基準日 令和6年6月1日

# 第7章 住 宅

## 1 居住世帯の有無による建物数

住宅の種類	総 数	居住世帯あり			居住世帯なし				
		計	同居世帯なし	同居世帯あり	計	一時現在者のみ	居住世帯なし		
							総 数	二次的住宅	
令和 5年	28,850	22,820	22,720	100	6,030	30	5,990	120	
平成30年	29,170	23,310	23,130	180	5,860	350	5,430	200	



注) 空き家率とは「総住宅数に占める二次的住宅を除いた『空き家』総数」を指します。

## 2 住宅の種類と住宅所有の関係

住宅の種類 住宅の所有の関係	住宅数又は 住宅以外で 人が居住する 建物数	世帯総数				
		総 数	主世帯			同居世帯 計
			計	1人世帯	2人以上の世帯	
住宅総数	22,820	22,930	22,820	8,500	14,320	110
(住宅の種類)						
専用住宅	22,380	22,490	22,380	8,370	14,000	110
店舗その他の併用住宅	440	440	440	120	320	-
(住宅の所有の関係)						
持ち家	16,360	16,420	16,360	4,670	11,690	60
借家	6,050	6,100	6,050	3,460	2,580	50
住宅以外で人が居住する建物数	30	60	-	-	-	-

## 3 住宅の耐震診断の有無

住宅の耐震診断の有無	総数	耐震改修工事をした				
		計	壁の新設・補強	筋かいの設置	基礎の補強	金具による補強
持ち家総数	16,360	160	110	50	50	50
	(16,640)	(230)	(130)	(20)	(50)	(80)
耐震診断をした	660	60	40	40	10	30
耐震性が確保されていた	(610)	(110)	(70)	(20)	(20)	(40)
耐震性が確保されていなかった	640	50	40	40	-	30
	(600)	(100)	(70)	(20)	(20)	(30)
	20	10	-	-	10	-
	(10)	(10)	-	-	-	(10)
耐震診断をしていない	15,710	100	70	10	40	20
	(16,020)	(120)	(60)	-	(30)	(40)

注1) 複数回答であるため、内訳の合計と必ずしも一致しない  
 注2) 上段は令和5年調査、()内は平成30年調査による数値

## 4 省エネルギー設備等の有無

省エネルギー 設備等の有無	住宅総数	省エネルギー設備等の種類						
		太陽熱を利用した温水機器等		太陽光を利用した発電機器		二重以上のサッシ又は複層 ガラスの窓		
		あり	なし	あり	なし	すべての窓にあり	一部の窓にあり	なし
令和 5年	22,820	240	22,180	410	22,010	9,560	6,450	6,410
平成30年	23,310	170	22,640	240	22,570	9,640	6,820	6,350

総務省「令和5年住宅・土地統計調査」  
 調査基準日 令和5年10月1日

# 第7章 住 宅

各年 10月1日現在

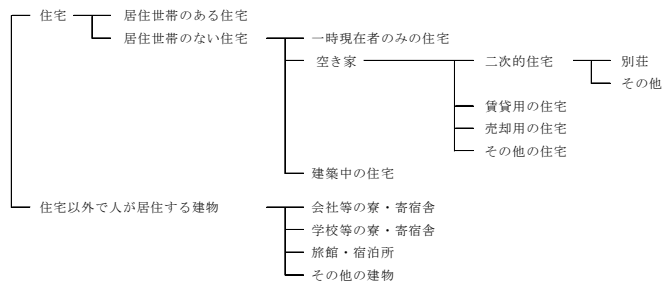
空き家			建築中	住宅以外で人が居住する建物数
賃貸用の住宅	売却用の住宅	その他の住宅		
1,690	30	4,160	10	30
1,610	60	3,550	80	30

世帯人員				
総 数	主世帯			同居世帯
	計	1人世帯	2人以上の世帯	計
48,660	48,490	8,500	39,990	170
47,580	47,410	8,370	39,040	170
1,080	1,080	120	950	-
37,530	37,440	4,670	32,770	80
10,660	10,570	3,460	7,110	90
1,180	-	-	-	-

その他	耐震改修工事を していない
20	16,210
(20)	(16,410)
-	600
(10)	(500)
-	590
(10)	(500)
-	10
-	-
20	15,610
(10)	(15,900)

## 用語解説

### 【住宅の区分】



### 空き家

- 二次的住宅  
別荘 …… 週末や休暇時に避暑・避寒・保養などの目的で使用される住宅で、ふだんは人が住んでいない住宅
- その他 …… ふだん住んでいる住宅とは別に、残業で遅くなった時に寝泊まりするなど、たまに寝泊まりしている人がいる住宅
- 賃貸用の住宅  
新築・中古を問わず、賃貸のために空き家になっている住宅
- 売却用の住宅  
新築・中古を問わず、売却のために空き家になっている住宅
- その他の住宅  
上記以外の人が入居していない住宅で、たとえば、転勤や入院のため居住世帯が長期にわたって不在の住宅や立て替えのために取り壊すことになっている住宅

### 居住している

普段住んでいるという意味であり、調査日現在当該住居にすでに3ヶ月以上にわたって住んでいるか、あるいは調査日の前後を通じて3ヶ月以上にわたって住むことになっている場合をいう。

### 【住宅の種類】

- 専用住宅 …… 居住の目的だけに建てられた住宅で、店舗、作業場、事務所など業務に使用する目的で設備された部分がない住宅
- 店舗その他の併用住宅  
 …… 商店、飲食店、理髪店、医院などの業務に使用するために設備された部分と居住の用に供せられる部分とが結合して住宅や農業、林業、狩猟業、漁業、水産養殖業の業務に使用するために設備された土間、作業場、納屋などの部分と居住のように供せられる部分とが結合している住宅

## 第 8 章 農 林 業

### 1 農林業経営体

#### (1) 農林業経営体数

(単位：経営体)

区分	農 林 業 経 営 体			農 業 経 営 体			林 業 経 営 体		
	個人経営	団体経営	法人経営	個人経営	団体経営	法人経営	個人経営	団体経営	法人経営
2 青 森 県	22,495	913	714	22,419	793	641	274	132	83
201 青 森 市	1,070	34	29	1,068	32	27	6	3	3
202 弘 前 市	4,030	86	80	4,030	84	78	4	2	2
203 八 戸 市	764	42	39	760	36	33	17	6	6
204 黒 石 市	858	9	7	858	8	6	2	3	3
205 五所川原市	1,234	47	41	1,234	46	40	2	1	1
206 十和田市	1,406	60	46	1,400	48	39	32	16	9
207 三 沢 市	297	23	23	297	23	23	1	-	-
208 む つ 市	81	20	14	77	15	9	6	6	6
209 つ が る 市	1,806	43	40	1,806	41	38	2	2	2
210 平 川 市	1,578	104	42	1,578	84	40	2	20	2

#### (2) 農林業経営体数の推移（むつ市）

(単位：経営体)

区分	実経営体数 (農林業経営体)	農 業 経 営 体		林 業 経 営 体	
		家族経営	家族経営	家族経営	家族経営
2025年	101	92	77	12	6
2020年	153	132	118	27	15
2015年	228	202	186	53	41

※2020年より非法人の家族経営体を個人経営体としたため、「家族経営」は実経営体数から「団体経営」を除いた数値

### 2 農業経営体

#### (1) 組織形態別経営体数

(単位：経営体)

区分	総計	法 人 化 し て い る						
		計	農事組 合 法 人	会 社				相互会社
				小計	株式会社	合名・ 合資会社	合同会社	
2 青 森 県	23,212	641	99	491	453	1	37	-
201 青 森 市	1,100	27	5	21	18	-	3	-
202 弘 前 市	4,114	78	10	67	61	-	6	-
203 八 戸 市	796	33	3	27	27	-	-	-
204 黒 石 市	866	6	-	5	5	-	-	-
205 五所川原市	1,280	40	5	32	27	-	5	-
206 十和田市	1,448	39	12	23	22	-	1	-
207 三 沢 市	320	23	3	20	20	-	-	-
208 む つ 市	92	9	2	6	6	-	-	-
209 つ が る 市	1,847	38	11	25	24	-	1	-
210 平 川 市	1,662	40	6	22	21	-	1	-

法 人 化 し て い る		各 種 団 体			その他の 法人	地方公共団 体・財産区	法人化して いない	個人経営体	任意団体
小計	農協	森林組合	その他の 各種団体						
37	32	1	4	14	3	22,568	22,419	149	
1	1	-	-	-	-	1,073	1,068	5	
1	1	-	-	-	-	4,036	4,030	6	
2	1	-	1	1	-	763	760	3	
1	-	1	-	-	-	860	858	2	
3	2	-	1	-	-	1,240	1,234	6	
3	3	-	-	1	1	1,408	1,400	8	
-	-	-	-	-	-	297	297	-	
-	-	-	-	1	-	83	77	6	
-	-	-	-	2	-	1,809	1,806	3	
12	12	-	-	-	-	1,622	1,578	44	

## 第 8 章 農 林 業

### 2 農業経営体

#### (2)経営耕地面積規模別経営体数

(単位：経営体)

区分	計	経営耕地なし	0.3ha未満	0.3～0.5	0.5～1.0	1.0～1.5	1.5～2.0	2.0～3.0
2 青森県	23,212	311	810	1,846	4,395	3,429	2,535	3,341
201 青森市	1,100	8	45	116	258	169	129	115
202 弘前市	4,114	49	148	314	794	733	566	779
203 八戸市	796	21	19	137	261	129	65	68
204 黒石市	866	3	27	89	213	157	119	112
205 五所川原市	1,280	14	54	87	184	150	126	179
206 十和田市	1,448	17	12	53	167	163	161	241
207 三沢市	320	12	8	8	25	17	28	39
208 むつ市	92	5	3	7	12	6	7	3
209 つがる市	1,847	3	23	49	164	180	142	289
210 平川市	1,662	46	83	201	402	291	186	212

区分	3.0～5.0	5.0～10.0	10.0～20.0	20.0～30.0	30.0～50.0	50.0～100.0	100ha以上
2 青森県	2,846	2,002	1,008	320	219	105	45
201 青森市	108	61	51	17	11	11	1
202 弘前市	492	166	41	13	10	8	1
203 八戸市	50	23	13	4	4	1	1
204 黒石市	92	30	18	1	3	2	-
205 五所川原市	178	144	96	37	17	10	4
206 十和田市	241	250	102	19	12	6	4
207 三沢市	76	57	34	9	3	2	2
208 むつ市	11	8	10	7	5	8	-
209 つがる市	326	339	211	71	33	11	6
210 平川市	141	58	19	12	8	3	-

#### (3)農産物販売金額規模別経営体数

(単位：経営体)

区分	計	農産物の販売なし	50万円未満	50～100	100～300	300～500	500～1,000	1,000～3,000
2 青森県	23,212	632	1,922	2,232	5,330	3,670	4,634	3,852
201 青森市	1,100	31	128	133	245	168	204	155
202 弘前市	4,114	138	196	262	798	684	1,049	904
203 八戸市	796	64	187	143	187	78	66	48
204 黒石市	866	9	45	93	221	264	152	74
205 五所川原市	1,280	17	69	117	363	215	268	199
206 十和田市	1,448	59	114	155	415	184	238	218
207 三沢市	320	5	17	25	35	23	75	87
208 むつ市	92	10	11	9	21	7	13	9
209 つがる市	1,847	23	59	101	392	338	476	380
210 平川市	1,662	70	154	209	404	232	263	292

区分	3,000～5,000	5,000～1億円	1億円	2億円	3億円	4億円	5億円以上
2 青森県	527	250	61	32	17	7	46
201 青森市	20	12	4	-	-	-	-
202 弘前市	57	15	4	4	-	-	3
203 八戸市	6	2	2	3	1	-	9
204 黒石市	4	2	1	-	-	1	-
205 五所川原市	23	6	2	-	-	-	1
206 十和田市	38	11	4	3	3	1	5
207 三沢市	23	19	4	1	1	-	5
208 むつ市	7	2	-	1	-	-	2
209 つがる市	52	20	4	1	-	-	1
210 平川市	24	14	-	-	-	-	-

農林水産省「2025年農林業センサス農林業経営体調査」  
調査基準日 令和7年2月1日

# 第 8 章 農 林 業

## 2 農業経営体

### (4) 農業経営組織別経営体数

区分	販売の あった 経営体	単 一 経 営 ( 主 位 部 門 が									
		計	稲作	麦類作	雑穀・ いも類 ・豆類	工芸農作物	露地野菜	施設野菜	果樹類	花き・ 花木	その他 の作物
2 青 森 県	22,580	18,237	6,535	13	253	203	2,025	298	8,247	80	141
201 青 森 市	1,069	915	394	1	14	1	30	18	442	12	2
202 弘 前 市	3,976	3,592	286	-	7	-	45	26	3,208	3	13
203 八 戸 市	732	590	305	1	12	52	63	29	77	6	10
204 黒 石 市	857	779	234	-	-	-	5	11	529	-	-
205 五所川原市	1,263	1,020	580	4	12	10	8	10	369	9	12
206 十和田市	1,389	968	643	3	29	1	193	5	6	3	21
207 三 沢 市	315	282	34	-	3	-	209	6	-	2	7
208 む つ 市	82	68	12	-	2	1	12	10	-	-	5
209 つ が る 市	1,824	1,379	1,019	2	37	3	111	8	190	1	4
210 平 川 市	1,592	1,238	412	-	7	1	53	35	719	4	5

(単位：経営体)

区分	80 % 以 上 の 経 営 体 )						準単一複合経営 (主位部門が6~ 8割の経営体)	複合経営 (主位部門が6割 未満の経営体)
	酪農	肉用牛	養豚	養鶏	養蚕	その他 の畜産		
青 森 県	92	248	29	54	-	19	3,413	930
青 森 市	1	-	-	-	-	-	125	29
弘 前 市	-	1	-	-	-	3	328	56
八 戸 市	2	14	5	10	-	4	109	33
黒 石 市	-	-	-	-	-	-	70	8
五所川原市	-	6	-	-	-	-	200	43
十和田市	5	49	8	1	-	1	294	127
三 沢 市	5	7	2	7	-	-	27	6
む つ 市	8	17	-	1	-	-	10	4
つ が る 市	-	3	1	-	-	-	335	110
平 川 市	-	1	-	1	-	-	298	56

### (5) 農産物出荷先別経営体数

区分	計	農産物の 販売なし	農産物の販売が ある実経営体数	農 産 物 の 出 荷 先 別				
				農 協	農協以外の 集出荷団体	卸売市場	小売業者	食品製造 業・外食 産業
2 青 森 県	23,212	632	22,580	15,692	5,067	8,829	2,052	385
201 青 森 市	1,100	31	1,069	718	241	339	98	15
202 弘 前 市	4,114	138	3,976	2,651	712	2,303	408	53
203 八 戸 市	796	64	732	225	244	177	163	22
204 黒 石 市	866	9	857	656	358	363	33	6
205 五所川原市	1,280	17	1,263	881	339	370	99	16
206 十和田市	1,448	59	1,389	1,126	274	367	154	22
207 三 沢 市	320	5	315	251	69	133	42	10
208 む つ 市	92	10	82	34	14	30	11	5
209 つ が る 市	1,847	23	1,824	1,518	491	408	74	11
210 平 川 市	1,662	70	1,592	1,451	242	384	85	15

(単位：経営体)

区分	消費者に 直接販売					その他
	自営の 農産物 直売所	その他の 農産物 直売所	インター ネットに よる販売	その他の 方法		
青 森 県	2,884	463	1,393	387	1,103	584
青 森 市	195	32	95	28	81	22
弘 前 市	451	65	112	104	241	53
八 戸 市	170	24	78	11	82	61
黒 石 市	207	8	164	12	49	5
五所川原市	122	13	45	18	68	34
十和田市	124	31	75	14	30	21
三 沢 市	36	5	25	5	4	2
む つ 市	26	3	9	6	12	10
つ が る 市	134	27	68	16	38	35
平 川 市	194	34	115	20	51	14

# 第 8 章 農 林 業

## 3 総農家数等

### (1) 総農家数

(単位：戸)

区分		総農家数	販売農家数	自給的農家数
2	青森県	28,240	22,320	5,920
201	青森市	1,515	1,055	460
202	弘前市	4,405	3,984	421
203	八戸市	1,470	759	711
204	黒石市	1,049	849	200
205	五所川原市	1,404	1,234	170
206	十和田市	1,772	1,400	372
207	三沢市	327	298	29
208	むつ市	317	77	240
209	つがる市	1,981	1,819	162
210	平川市	1,972	1,561	411

### (2) 農家数の推移

各年 2月1日現在 (単位：戸)

年次 (暦年)	年次 (西暦)	総農家数	自給的農家	販売農家
平成 2 年	1990	2,442	-	-
7	1995	1,698	-	-
12	2000	1,327	611	716
17	2005	1,101	585	516
22	2010	872	528	344
27	2015	658	474	184
令和 2 年	2020	492	375	117
7	2025	317	240	77

### (3) 農業従事者等の平均年齢

(単位：歳)

区分	農業従事者			基幹的農業従事者			
	男女計の 平均年齢	男の 平均年齢	女の 平均年齢	男女計の 平均年齢	男の 平均年齢	女の 平均年齢	
2	青森県	63.2	62.0	64.7	65.8	64.7	67.2
201	青森市	63.1	61.9	64.7	65.9	64.8	67.6
202	弘前市	62.6	61.4	64.2	64.1	62.6	66.0
203	八戸市	64.8	63.4	66.6	69.4	68.9	70.2
204	黒石市	63.4	63.2	63.8	66.1	65.6	67.1
205	五所川原市	62.8	61.7	64.2	65.6	64.6	67.0
206	十和田市	63.2	62.1	64.6	67.7	67.1	68.4
207	三沢市	62.0	61.2	63.0	63.6	62.9	64.4
208	むつ市	62.7	62.6	63.0	63.3	63.0	64.0
209	つがる市	62.3	61.0	64.2	64.9	64.0	66.4
210	平川市	63.0	61.7	64.7	66.0	64.9	67.5

農林水産省  
「2025年農林業センサス農林業経営体調査」  
調査基準日 令和7年2月1日

## 4 林野面積等

### (1) 市町村別・所有別 林野面積 -2020年-

(単位：ha)

区分	計	国有		民有		独立行政法人等	公有	私有	
		林野庁	林野庁以外	林野庁	林野庁以外				
2	青森県	625,842	380,463	377,791	2,672	245,379	12,474	45,058	187,847
201	青森市	56,501	29,844	29,480	364	26,657	1,750	4,936	19,971
202	弘前市	22,969	14,438	14,413	25	8,531	42	1,265	7,224
203	八戸市	10,111	-	-	-	10,111	1	784	9,326
204	黒石市	14,349	8,445	8,445	-	5,904	408	984	4,512
205	五所川原市	21,531	15,432	15,432	-	6,099	159	1,894	4,046
206	十和田市	48,284	27,035	27,003	32	21,249	1,685	4,301	15,263
207	三沢市	1,937	157	89	68	1,780	-	709	1,071
208	むつ市	72,259	57,122	56,808	314	15,137	279	3,271	11,587
	(2015年)	(72,222)	(57,201)	(57,089)	(112)	(15,021)	(346)	(3,054)	(11,621)
209	つがる市	3,873	899	898	1	2,974	-	1,377	1,597
210	平川市	25,122	19,357	19,357	-	5,765	598	2,230	2,937

注) 林野面積＝現況森林面積＋森林以外の草生地

### (2) 市町村別・所有別 現況森林面積 -2020年-

(単位：ha)

区分	計	国有		民有		独立行政法人等	公有	私有	
		林野庁	林野庁以外	林野庁	林野庁以外				
2	青森県	613,319	374,841	373,674	1,167	238,478	12,474	42,285	183,719
201	青森市	56,156	29,736	29,372	364	26,420	1,750	4,699	19,971
202	弘前市	22,651	14,120	14,110	10	8,531	42	1,265	7,224
203	八戸市	10,111	-	-	-	10,111	1	784	9,326
204	黒石市	14,086	8,418	8,418	-	5,668	408	966	4,294
205	五所川原市	21,056	15,046	15,046	-	6,010	159	1,894	3,957
206	十和田市	46,356	26,884	26,853	31	19,472	1,685	3,902	13,885
207	三沢市	1,877	108	89	19	1,769	-	698	1,071
208	むつ市	71,646	56,643	56,329	314	15,003	279	3,229	11,495
	(2015年)	(71,640)	(56,722)	(56,610)	(112)	(14,918)	(346)	(3,045)	(11,527)
209	つがる市	3,872	898	898	-	2,974	-	1,377	1,597
210	平川市	25,019	19,356	19,356	-	5,663	598	2,214	2,851

「-」 該当なし

東北農政局統計部「青森県農林水産年報(2020年農林業センサス)」  
調査基準日 ※2025年は未公表のため、次回データむつで更新予定

# 第 9 章 水 産 業

## 1 漁業の基本構造

### ア 漁業経営体階層別経営体数

(単位：経営体)

区分		平成16年	平成17年	平成18年	平成20年	平成25年	平成30年	令和5年
総	数	490	458	461	435	372	325	266
漁	船 非 使 用 力	1	1	1	3	3	2	3
無	船 外 機 付 漁 船 力	-	-	-	-	-	-	-
船		126	109	112	122	106	94	74
動		137	131	132	163	134	73	77
	1 ～ 3	31	26	26	6	4	3	3
	3 ～ 5	50	47	49	107	95	42	62
	5 ～ 10	14	15	14	13	8	4	3
	10 ～ 20	21	20	20	19	16	10	5
	20 ～ 30	6	7	7	5	3	7	3
	30 ～ 50	-	1	1	-	1	-	-
	50 ～ 100	6	6	6	5	2	2	-
	100 ～ 200	8	8	8	7	5	5	1
	200 ～ 500	1	1	1	1	-	-	-
	500 ～ 1000	-	-	-	-	-	-	-
	1000トン以上	-	-	-	-	-	-	-
大	型 定 置	-	-	-	-	-	-	-
小	型 定 置	61	57	55	46	36	38	29
地	型 定 置	-	-	-	-	-	-	-
海	面 養 殖	165	160	161	101	93	118	83
	か かわ ぼ ぞ	-	-	-	-	-	-	-
	か かわ ぼ ぞ	163	158	159	100	91	117	81
	そ の 他	2	2	2	1	1	1	1

### イ 経営組織別経営体数

(単位：経営体)

区分		平成16年	平成17年	平成18年	平成20年	平成25年	平成30年	令和5年
総	数	490	458	461	435	372	325	266
個	人 社 経 営	477	443	446	403	338	288	261
会	業 協 同 組 合	5	7	7	7	7	10	4
漁	業 生 産 組 合	3	3	3	2	1	-	-
漁	業 同 経 営	-	-	-	1	1	1	1
共	同 経 営	5	5	5	22	25	26	-
官	公 庁 ・ 学 校 ・ 試 験 場	-	-	-	-	-	-	-

### ウ 漁船隻数・トン数

(単位：隻)

区分		平成16年	平成17年	平成18年	平成20年	平成25年	平成30年	令和5年
総	数	684	657	680	608	484	427	343
無	力 船 隻 数	2	-	-	7	4	-	-
船	外 機 付 隻 数	241	224	229	259	209	174	148
動	力 船 隻 数	441	433	451	342	271	253	195
	1トン未満	5	2	10	-	-	6	0
	1 ～ 3	77	76	83	17	6	8	4
	3 ～ 5	290	284	288	263	220	202	169
	5 ～ 10	20	20	19	17	13	7	5
	10 ～ 20	33	35	35	31	23	22	16
	20 ～ 30	1	1	1	1	1	1	-
	30 ～ 50	-	-	-	-	1	-	-
	50 ～ 100	6	6	6	5	2	2	-
	100 ～ 200	8	8	8	8	5	5	1
	200 トン 以 上	1	1	1	-	-	-	-
動	力 船 総 トン 数 (t)	*	*	*	3,582	2,461	2,377	1,216

「\*」 調査不能  
「-」 非該当

資料 平成20年以降は漁業センサス海面漁業調査(各年 11月1日現在)  
平成16～18年は青森農林水産統計年報「稼働量調査」(1月1日現在)

注1) 平成16・17年は定置網・地びき網及び海面養殖専用船を含めない数値  
注2) 平成19年より「稼働量調査」が一部漁業種類に限定されたため調査を欠く  
注3) 数値は4地区計

## 第 9 章 水 産 業

### 2 漁業・養殖業の生産量

#### ア 漁種別漁獲数量・漁獲金額

(単位：kg、千円)

区分		令和2年	令和3年	令和4年	令和5年	令和6年	令和7年
総 漁 獲	数 量	8,245,383	6,671,331	7,863,166	7,652,728	5,636,136	6,330,143
	金 額	2,389,653	2,451,585	3,131,811	2,891,495	2,791,586	3,299,664
魚 類	数 量	1,881,880	1,794,611	1,955,354	1,806,781	2,077,706	2,292,806
	金 額	789,184	715,244	926,235	844,789	987,457	959,045
貝 類	数 量	5,681,658	4,224,580	5,376,884	5,418,244	2,977,764	3,361,624
	金 額	749,871	745,685	1,080,068	1,308,377	749,296	1,430,649
水産動物	数 量	677,883	641,022	525,672	420,847	570,307	669,271
	金 額	845,999	983,391	1,119,627	732,529	1,046,621	904,067
藻 類	数 量	3,962	11,118	5,256	6,856	10,359	6,442
	金 額	4,599	7,265	5,881	5,800	8,212	5,903

#### イ 漁業種類別漁獲量

(単位：kg)

区分	令和2年	令和3年	令和4年	令和5年	令和6年	令和7年
漁 獲 数 量 ( 計 )	8,245,383	6,671,331	7,863,166	7,652,728	5,636,136	6,330,143
小型機船底曳網漁業	133,462	106,560	91,965	57,350	104,205	68,685
その他の底曳網漁業	-	-	-	-	-	-
棒受網漁業	-	-	-	-	-	-
刺網漁業	95,169	88,859	77,236	72,411	81,940	64,710
一本釣漁業	76,906	63,787	68,417	40,922	41,637	32,337
いか釣漁業	107,965	84,859	68,074	16,527	21,015	33,440
延縄漁業	18,376	19,738	35,132	23,316	22,114	25,654
大型定置網漁業	-	-	-	-	-	-
小型定置網漁業	589,423	465,223	401,767	347,284	508,822	674,476
底建網漁業	1,204,209	1,234,550	1,417,558	1,360,611	1,468,955	1,661,660
地曳・船曳網漁業	-	-	-	-	-	-
採介漁業	4,465	3,401	3,885	3,146	2,361	4,326
採藻漁業	2,487	9,740	4,108	5,626	9,762	6,133
養殖業	5,700,385	4,267,172	5,397,862	5,436,837	3,028,320	3,456,932
その他の漁業	312,536	327,442	297,162	288,698	347,005	301,790

注1) 「x」:にじます及びそれに関連する数値については、個人又は法人その他の団体に関する調査結果の秘密保護の観点から、数値を非公表としている。

注2) 底建網漁業は、平成17年調査以降に追加された項目

注3) 数値は4地区計

「-」非該当

#### ウ 漁業種類別漁獲金額

(単位：千円)

区分	令和2年	令和3年	令和4年	令和5年	令和6年	令和7年
漁 獲 金 額 ( 計 )	2,389,653	2,451,585	3,131,811	2,891,495	2,791,586	3,299,664
小型機船底曳網漁業	303,508	398,638	486,019	174,531	317,020	147,865
その他の底曳網漁業	-	-	-	-	-	-
棒受網漁業	-	-	-	-	-	-
刺網漁業	87,501	112,220	137,535	123,030	128,623	84,962
一本釣漁業	74,055	56,904	87,860	63,195	56,354	51,137
いか釣漁業	93,511	72,830	60,869	18,472	25,146	28,249
延縄漁業	72,217	98,484	232,789	130,402	153,399	145,539
大型定置網漁業	-	-	-	-	-	-
小型定置網漁業	285,526	223,017	180,510	186,608	227,281	318,143
底建網漁業	390,065	341,358	386,044	412,332	518,611	538,564
地曳・船曳網漁業	-	-	-	-	-	-
採介漁業	18,015	10,179	12,481	13,841	12,042	16,802
採藻漁業	3,954	6,606	5,405	5,319	7,953	5,766
養殖業	801,855	810,934	1,128,000	1,402,555	852,905	1,545,421
その他の漁業	259,446	320,415	414,299	361,210	492,252	417,216

青森県農林水産部水産局水産振興課  
「青森県海面漁業に関する調査結果書  
属地調査年報」2025年(令和7年)

注1) 「x」:にじます及びそれに関連する数値については、個人又は法人その他の団体に関する調査結果の秘密保護の観点から、数値を非公表としている。

注2) 底建網漁業は、平成17年調査以降に追加された項目

注3) 数値は4地区計

「-」非該当

# 第10章 観 光

## 1 観光客入込数（下北半島国定公園地域別）

（単位：人）

区分	所在地	平成30年	令和元年	令和2年	令和3年	令和4年	令和5年	令和6年
恐山	むつ市大字田名部	178,450	183,447	93,558	102,914	152,313	225,424	176,946
釜臥山展望台	むつ市大字大湊	21,162	21,151	16,507	9,563	14,881	16,843	17,376
釜臥山スキー場	むつ市大字大湊	17,162	20,815	2,521	32,906	181,020	149,255	63,028
湯野川温泉郷	むつ市川内	43,523	40,595	26,557	22,344	24,418	25,455	27,113
薬研溪流の自然	むつ市大畑町	39,185	47,482	30,376	27,472	47,262	53,839	56,124
奥薬研修景公園レストハウス	むつ市大畑町	9,916	12,227	7,776	7,599	13,039	15,556	16,709
夫婦かっぱの湯	むつ市大畑町	5,926	4,831	3,671	4,192	4,745	4,979	5,194
薬研野営場	むつ市大畑町	1,515	1,811	1,362	1,621	2,469	2,339	2,172
大間崎レストハウス	下北郡大間町	40,208	39,031					
大間崎公園	下北郡大間町	76,137	84,797	44,801	55,038	106,535	131,635	136,717
尻屋崎	下北郡東通村	128,200	120,085	56,662	70,801	78,800	79,408	79,886
仏ヶ浦	下北郡佐井村	85,101	86,865	53,434	56,151	64,295	77,040	75,406
願掛公園	下北郡佐井村	12,181	16,010	8,341	9,365	10,344	11,034	11,768
計		658,666	679,147	345,566	399,966	700,121	792,807	668,439

※空欄は、調査地点の休業等により入込客数が集計されなかったもの

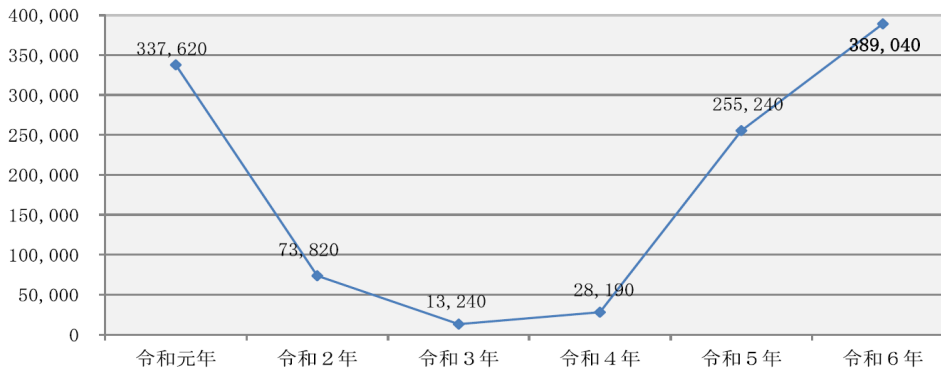
青森県観光政策課「令和6年青森県観光入込客統計」

注) 平成22年の観光統計から国が定めた「観光入込客統計に関する共通基準」に基づき調査を実施することとしたため、自然公園の入込数については、公園来訪者の推計ではなく、当該自然公園内にある観光地点の入込数の合計を計上することとした。

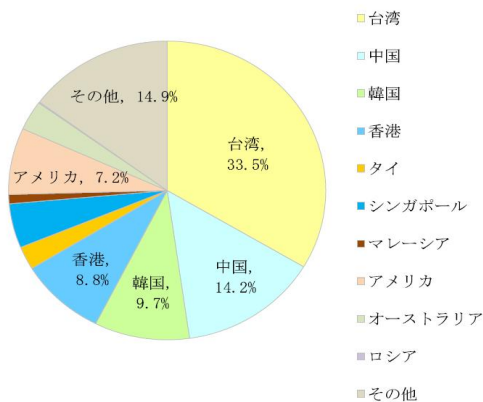
## 2 青森県内の外国人延べ宿泊者数（令和6年1月～12月）

外国人延べ宿泊者数の推移

（人泊）



国・地域別構成比（令和6年）



区分	宿泊者数	構成比
台湾	130,500人泊	33.5%
中国	55,360人泊	14.2%
韓国	37,630人泊	9.7%
香港	34,250人泊	8.8%
タイ	9,890人泊	2.5%
シンガポール	18,600人泊	4.8%
マレーシア	4,080人泊	1.0%
アメリカ	28,040人泊	7.2%
オーストラリア	12,380人泊	3.2%
ロシア	490人泊	0.1%
その他	57,820人泊	14.9%
合計	389,040人泊	100.0%

※ 集計結果については、端数処理の都合上、各区分の値を足した値と合計の欄の値とが一致しない場合がある。

青森県観光政策課「令和6年青森県観光入込客統計」

（国土交通省観光庁「宿泊旅行統計」）

# 第 11 章 交 通

## 1 自動車保有台数

各年 3月末日現在（単位：台）

年次	総数	貨 物 車						乗 合 車			
		普 通 車		小 型 車		被けん引車		普 通 車		小 型 車	
		自家用	事業用	自家用	事業用	自家用	事業用	自家用	事業用	自家用	事業用
平成 19年	42,457	1,212	221	2,160	37	8	6	35	112	123	31
20	42,277	1,169	229	2,101	33	10	6	35	115	126	31
21	41,951	1,124	252	1,982	28	9	6	33	121	112	33
22	41,911	1,116	247	1,909	31	8	5	28	98	103	31
23	41,942	1,096	245	1,832	34	8	5	29	93	107	30
24	42,249	1,105	235	1,742	26	8	5	25	91	100	31
25	42,465	1,107	230	1,691	25	8	4	28	92	97	32
26	43,003	1,104	220	1,648	25	8	4	30	88	96	33
27	42,736	1,063	225	1,606	27	8	4	29	86	98	33
28	42,426	1,056	218	1,553	26	9	4	29	77	97	24
29	42,313	1,032	225	1,527	23	9	3	25	78	95	25
30	42,412	1,044	220	1,514	21	10	3	24	78	100	22
令和 元年	42,351	1,056	217	1,471	22	10	3	22	73	96	22
2	42,031	1,065	212	1,460	21	9	3	21	72	99	20
3	41,918	1,059	206	1,411	21	10	4	19	67	100	20
4	41,795	1,074	202	1,425	22	11	4	14	66	96	17
5	41,914	1,063	207	1,427	23	13	6	11	66	93	17
6	41,660	1,067	200	1,433	24	13	5	10	64	89	17
7	41,380	1,078	197	1,424	24	12	5	12	63	84	20

年次	乗 用 車				特種用途車		大 型 特殊車	小 型 二輪車	軽 自 動 車			
	普 通 車		小 型 車		自家用	事業用			四 輪		特 種	二 輪
	自家用	事業用	自家用	事業用					乗用	貨物		
平成 19年	6,806	8	13,181	133	956	108	387	360	10,877	5,643	53	667
20	6,758	8	12,532	134	954	109	395	361	11,587	5,530	54	655
21	6,724	10	12,267	118	897	129	390	365	11,968	5,315	68	637
22	6,774	15	12,001	113	880	123	387	388	12,322	5,252	80	622
23	6,864	23	11,847	104	875	126	396	393	12,567	5,184	84	644
24	7,045	28	11,714	98	865	119	403	408	12,943	5,197	61	661
25	7,204	35	11,580	87	856	104	431	403	13,269	5,118	64	652
26	7,322	35	11,451	83	825	112	454	414	13,832	5,148	71	646
27	7,289	36	11,195	67	816	108	466	400	14,013	5,090	77	641
28	7,310	20	11,012	59	809	105	471	408	13,975	5,096	68	654
29	7,552	24	10,852	54	787	110	481	419	13,952	4,967	73	632
30	7,735	25	10,715	50	788	111	491	424	14,055	4,904	78	630
令和 元年	7,895	25	10,474	46	788	112	503	445	14,118	4,875	78	580
2	8,043	28	10,131	43	785	111	511	444	14,011	4,861	81	-
3	8,140	28	9,846	42	792	107	512	467	14,152	4,835	80	-
4	8,281	30	9,686	39	775	107	526	484	13,984	4,863	89	-
5	8,397	28	9,492	29	767	104	531	518	14,073	4,959	90	-
6	8,513	27	9,278	30	784	104	531	536	13,913	4,929	93	-
7	8,653	29	8,932	27	798	101	533	550	13,849	4,896	93	-

注) 令和2年3月末分より軽二輪の保有台数データなし

東北運輸局青森運輸支局「青森県内市町村別自動車数調」

## 第 12 章 教 育

### 1 小学校の概況

各年 5月1日現在

区分	学 級 数				教 員 数 (本務者)			1 学級当 平均児童数		
	総 数	単 式	複 式	特別支援	総数	男	女			
第一田名部	15	12	-	3	21	9	12	19.7	(参考) 学校数 の推移	
第二田名部	17	13	-	4	27	7	20	22.0		
第三田名部	14	10	-	4	19	5	14	15.6		
奥内	5	1	2	2	8	3	5	2.2		
関根	6	2	2	2	11	3	8	6.7		
大平	17	13	-	4	27	8	19	22.0		
大湊	8	6	-	2	12	6	6	7.9		
苦生	22	15	-	7	32	12	20	21.6		
川内	8	6	-	2	13	7	6	8.1		
大畑	10	7	-	3	15	7	8	16.3		
脇野沢	4	-	2	2	7	3	4	2.0		
令和 7 年	126	85	6	35	192	70	122	16.6		11
6	131	90	9	32	208	77	131	16.8		12
5	129	91	10	28	207	75	132	17.6		12
4	132	91	11	30	211	72	139	18.2	12	
3	132	95	9	28	211	75	136	18.2	13	
2	134	97	9	28	214	77	137	18.8	13	
元	135	97	9	29	224	83	141	19.1	13	
平成 30 年	136	98	10	28	224	83	141	19.0	13	
29	140	101	10	29	221	80	141	19.4	13	
28	137	102	10	25	217	73	144	20.2	13	
27	143	104	12	27	218	72	146	20.4	13	
26	140	104	12	24	216	74	142	21.8	13	
25	152	116	9	27	232	78	154	20.1	13	
24	156	122	7	27	241	82	159	21.7	13	
23	164	128	7	29	251	85	166	22.3	14	
22	163	128	9	26	255	88	167	21.9	15	

区分	児 童 数			学 年					
	総 数	男	女	1 年	2 年	3 年	4 年	5 年	6 年
第一田名部	296	128	168	43	47	47	62	45	52
第二田名部	374	205	169	61	64	49	71	63	66
第三田名部	218	126	92	31	41	39	28	40	39
奥内	11	7	4	1	1	1	2	1	5
関根	40	18	22	8	2	9	6	7	8
大平	374	194	180	57	57	56	77	62	65
大湊	63	34	29	3	14	10	11	10	15
苦生	475	236	239	72	85	89	73	70	86
川内	65	34	31	10	12	8	11	16	8
大畑	163	82	81	22	19	28	27	28	39
脇野沢	8	2	6	-	1	1	2	2	2
令和 7 年	2,087	1,066	1,021	308	343	337	370	344	385
6	2,196	1,108	1,088	344	344	365	345	384	414
5	2,267	1,167	1,100	347	372	350	390	415	393
4	2,401	1,261	1,140	378	355	396	419	390	463
3	2,403	1,266	1,137	348	400	414	390	462	389
2	2,524	1,328	1,196	402	424	388	462	396	452
元	2,573	1,334	1,239	430	396	474	393	455	425
平成 30 年	2,623	1,344	1,279	402	474	400	462	421	464
29	2,720	1,390	1,330	468	408	467	431	470	476
28	2,761	1,389	1,372	412	478	439	479	479	474
27	2,922	1,480	1,442	484	447	487	478	482	544
26	3,051	1,520	1,531	459	497	482	489	549	575
25	3,200	1,582	1,618	505	488	504	552	578	573
24	3,294	1,649	1,645	497	508	555	598	576	560
23	3,479	1,724	1,755	537	579	605	589	567	602
22	3,598	1,798	1,800	581	607	592	574	609	635

「-」非該当

文部科学省「学校基本調査」

## 第 12 章 教 育

### 2 中学校の概況

各年 5月1日現在

区分	学 級 数				教 員 数 (本務者)			
	総 数	単 式	複 式	特別支援	総数	男	女	
田 名 部	25	18	-	7	47	27	20	(参考) 学校数 の推移
む つ	8	6	-	2	18	10	8	
関 根	5	3	-	2	16	7	9	
近 川	2	-	1	1	7	2	5	
大 平	10	8	-	2	21	11	10	
大 湊	5	3	-	2	12	5	7	
川 内	5	3	-	2	12	6	6	
大 畑	5	4	-	1	14	6	8	
脇 野 沢	2	1	1	-	6	4	2	
令和 7 年	67	46	2	19	153	78	75	
6	63	45	2	16	149	77	72	9
5	65	45	2	18	153	83	70	9
4	64	45	1	18	152	86	66	9
3	67	48	1	18	158	97	61	9
2	66	49	1	16	158	99	59	9
元	67	52	-	15	161	100	61	9
平成 30 年	69	54	-	15	161	98	63	9
29	69	55	-	14	161	96	65	9
28	73	55	-	18	170	101	69	9
27	76	57	-	19	174	99	75	9
26	79	59	-	20	172	99	73	9
25	76	60	-	16	168	100	68	9
24	74	62	-	12	167	103	64	9
23	72	62	-	10	165	100	65	9
22	74	64	-	10	169	105	64	9

区分	生 徒 数			学 年			1 学級当 平均生徒数
	総 数	男	女	1 年	2 年	3 年	
田 名 部	602	318	284	211	185	206	24.1
む つ	159	91	68	42	59	58	19.9
関 根	30	15	15	9	9	12	6.0
近 川	7	5	2	-	3	4	3.5
大 平	220	107	113	77	67	76	22.0
大 湊	52	22	30	19	13	20	10.4
川 内	52	29	23	10	19	23	10.4
大 畑	114	59	55	36	31	47	22.8
脇 野 沢	8	3	5	2	2	4	4.0
令和 7 年	1,244	649	595	406	388	450	18.6
6	1,223	642	581	390	450	383	18.3
5	1,277	666	611	453	386	438	19.6
4	1,243	630	613	385	442	416	19.4
3	1,317	665	652	442	421	454	19.7
2	1,324	658	666	420	451	453	20.1
元	1,360	677	683	451	452	457	20.3
平成 30 年	1,447	733	714	460	461	526	21.0
29	1,550	786	764	464	528	558	22.5
28	1,643	815	828	533	563	547	22.5
27	1,660	828	832	559	552	549	21.8
26	1,673	815	858	553	550	570	21.2
25	1,754	869	885	548	579	627	23.1
24	1,833	904	929	584	627	622	24.8
23	1,922	958	964	632	623	667	26.7
22	1,924	968	956	624	670	630	26.0

「-」非該当

文部科学省「学校基本調査」

## 第 12 章 教 育

### 3 中学校卒業後の進路状況

各年 5月1日現在 (単位:人、%)

年次	卒業者総数			A.高等学校進学者			B.専修学校等進学 (C.入学)者			D.公共職業能力開発施設等入学者		
	男	女		男	女		男	女		男	女	
令和 7 年度	383	191	192	376	187	189	-	-	-	2	2	-
6	437	228	209	431	224	207	-	-	-	2	2	-
5	415	206	209	413	205	208	-	-	-	1	1	-
4	453	220	233	451	219	232	-	-	-	1	1	-
3	453	232	221	447	228	219	-	-	-	1	1	-
2	455	226	229	450	223	227	-	-	-	1	1	-
元	525	267	258	516	262	254	1	1	-	2	2	-
平成 30 年度	561	285	276	551	278	273	1	-	1	1	1	-
29	544	253	291	536	248	288	-	-	-	-	-	-
28	548	285	263	541	282	259	-	-	-	-	-	-
27	569	273	296	562	269	293	-	-	-	-	-	-
26	624	302	322	612	294	318	-	-	-	1	1	-
25	622	315	307	608	308	300	1	1	-	2	2	-
24	611	295	316	586	274	312	2	-	2	5	5	-
23	627	310	317	604	295	309	1	1	-	4	4	-
22	643	325	318	622	316	306	1	-	1	3	3	-

年次	E.就職者 (A~Dを除く)			A~E以外の者			死亡・不詳			高等学校進学率		
	男	女		男	女		男	女		男	女	
令和 7 年度	-	-	-	4	1	3	1	1	-	98.2	97.9	98.4
6	2	1	1	2	1	1	-	-	-	98.6	98.2	99.0
5	-	-	-	1	-	1	-	-	-	99.6	99.5	99.6
4	-	-	-	1	-	1	-	-	-	98.7	98.3	99.1
3	2	2	-	3	1	2	-	-	-	98.9	98.7	99.1
2	1	-	1	3	2	1	-	-	-	98.3	98.1	98.4
元	-	-	-	6	2	4	-	-	-	98.2	97.5	98.9
平成 30 年度	-	-	-	8	6	2	-	-	-	98.2	97.5	98.9
29	1	1	-	7	4	3	-	-	-	98.5	98.0	99.0
28	2	2	-	5	1	4	-	-	-	98.7	98.9	98.5
27	2	1	1	5	3	2	-	-	-	98.8	98.5	99.0
26	3	3	-	7	3	4	1	1	-	98.1	97.4	98.8
25	1	-	1	10	4	6	-	-	-	97.7	97.8	97.7
24	2	-	2	17	8	9	1	-	1	95.9	92.9	98.7
23	6	6	-	12	4	8	-	-	-	96.3	95.2	97.5
22	2	1	1	15	5	10	-	-	-	96.7	97.2	96.2

### 4 高等学校卒業後の進路状況

各年 5月1日現在 (単位:人、%)

年次	卒業者総数			A.大学等進学者			B.専修学校等進学 (C.入学)者			D.職業能力開発施設等入学者		
	男	女		男	女		男	女		計	男	女
令和 7 年度	423	203	220	191	82	109	74	24	50	5	5	-
6	429	223	206	216	115	101	66	23	43	4	3	1
5	423	214	209	212	89	123	64	19	45	6	6	-
4	508	265	243	242	128	114	88	24	64	2	2	-
3	535	276	259	229	99	130	91	32	59	5	5	-
2	532	272	260	247	115	132	73	14	59	5	5	-
元	587	287	300	249	107	142	79	25	54	3	1	2
平成 30 年度	606	295	311	250	106	144	111	43	68	2	1	1
29	620	316	304	271	122	149	98	38	60	5	5	-
28	641	321	320	252	108	144	110	31	79	4	4	-
27	624	290	334	247	105	142	121	39	82	5	5	-
26	607	313	294	217	97	120	125	46	79	7	7	-
25	671	333	338	255	112	143	131	49	82	6	4	2
24	665	340	325	247	114	133	150	59	91	7	6	1
23	657	340	317	263	119	144	123	54	69	7	7	-
22	627	303	324	239	108	131	99	28	71	7	6	1

年次	E.就職者 (A~Dを除く)			A~E以外の者			死亡・不詳			大学等進学率		
	男	女		男	女		男	女		男	女	
令和 7 年度	145	89	56	8	3	5	-	-	-	45.2	40.4	49.5
6	124	73	51	19	9	10	-	-	-	50.3	51.6	49.0
5	135	96	39	6	4	2	-	-	-	50.1	41.6	58.9
4	166	104	62	10	7	3	-	-	-	47.6	48.3	46.9
3	194	130	64	16	10	6	-	-	-	42.8	35.9	50.2
2	175	101	74	18	6	12	-	-	-	42.9	40.1	45.2
元	180	121	59	27	17	10	-	-	-	46.4	42.3	50.8
平成 30 年度	235	144	91	18	6	12	-	-	-	42.4	37.3	47.3
29	231	139	92	9	5	4	2	1	1	41.3	35.9	46.3
28	230	144	86	14	6	8	-	-	-	43.7	38.6	49.0
27	270	175	95	4	3	1	-	-	-	50.0	50.0	50.0
26	225	131	94	26	10	16	-	-	-	39.6	36.2	42.5
25	231	153	78	27	10	17	-	-	-	35.7	31.0	40.8
24	241	156	85	38	12	26	-	-	-	38.0	33.6	42.3
23	218	134	84	43	27	16	-	-	-	37.1	33.5	40.9
22	221	141	80	43	19	24	-	-	-	40.0	35.0	45.4

文部科学省「学校基本調査」

## 第 12 章 教 育

### 5 高等学校卒業後、就職者の産業別就労状況（令和7年度）

（単位：人）

産業分類（大分類）	就職者数			うち、県外就職者数		
	総数	男	女	男	女	
総数	143	89	54	43	35	8
A 農業，林業	-	-	-	-	-	-
B 漁業	-	-	-	-	-	-
C 鉱業，採石業，砂利採取業	-	-	-	-	-	-
D 建設業	23	16	7	8	8	-
E 製造業	19	13	6	7	5	2
F 電気・ガス・熱供給・水道業	9	4	5	3	3	-
G 情報通信業	-	-	-	-	-	-
H 運輸業，郵便業	8	7	1	2	2	-
I 卸売業，小売業	11	4	7	3	1	2
J 金融業，保険業	-	-	-	-	-	-
K 不動産業，物品賃貸業	1	1	-	-	-	-
L 学術研究，専門・技術サービス業	5	4	1	2	1	1
M 宿泊業，飲食サービス業	5	1	4	1	1	-
N 生活関連サービス業，娯楽業	7	1	6	-	-	-
O 教育，学習支援業	2	-	2	1	-	1
P 医療，福祉	9	3	6	-	-	-
Q 複合サービス事業	-	-	-	-	-	-
R サービス業（他に分類されないもの）	12	9	3	-	-	-
S 公務（他に分類されるものを除く）	31	25	6	16	14	2
上記以外の者	1	1	-	-	-	-

文部科学省「学校基本調査」

## 第 13 章 文 化 財

### 1 国指定文化財

#### 重要文化財

種 別	名 称	件数・個数	所 在 地	指定年月日
彫 刻	木造阿弥陀如来坐像	1躯	むつ市田名部町4番8号	大正 4年 3月26日
建 造 物	旧大湊水源地水道施設	3所・附	むつ市宇田町・桜木町	平成21年12月 8日
美術工芸品	青森県二枚橋2遺跡出土品	1,308点	むつ市	平成24年 9月 6日

#### 重要無形民俗文化財

種 別	名 称	所 在 地	指定年月日
-	下北の能舞	東通村、むつ市、横浜町	平成元年 3月20日

#### 記念物

種 別	名 称	所 在 地	指定年月日
特別天然記念物※	カモシカ	青森県ほか29都府県	特天 昭和30年2月15日
天然記念物	下北半島のサル及びサル生息北限地	むつ市、佐井村	昭和45年11月11日
天然記念物※	オシロワシ、イヌワシ、ヒシクイ、マガン、ヤマネ、オオワシ、コクガン	青森県ほか	

※地域を定めず指定したもの

### 2 県指定文化財

#### 県重宝（有形文化財）

種 別	名 称	件数・個数	所 在 地	指定年月日
彫 刻	如来立像	1躯	むつ市大湊上町13番6号	昭和39年 6月30日
工 芸 品	剣 銘以外濱砂鐵紀正賀謹鍛造	1口	むつ市（個人蔵）	昭和44年12月15日
工 芸 品	日本刀 銘吉治郎紀正賀鑄外濱砂鐵作之	1口	むつ市（個人蔵）	昭和44年12月15日
工 芸 品	黒塗御寺膳揃	1揃（13点）・附	むつ市（個人蔵）	平成21年 2月18日

#### 民俗文化財

種 別	名 称	件数・個数	所 在 地	指定年月日
有 形	アイヌの腰刀	1口	むつ市（個人蔵）	昭和36年 1月14日
有 形	銀熨斗包印籠刻蝦夷腰刀拵	1点	むつ市（個人蔵）	昭和56年 6月23日
無 形	田名部の山車行事		むつ市	平成11年 1月22日
無 形	川内の山車行事		むつ市	平成11年 1月22日
無 形	脇野沢の山車行事		むつ市	平成12年 4月19日
無 形	大畑の山車行事		むつ市	平成12年 8月30日
無 形	栗山太神楽		むつ市	令和 7年 4月 9日

#### 記念物

種 別	名 称	所 在 地	指定年月日
天然記念物	大湊湾の白鳥	むつ市	昭和35年 6月24日

むつ市教育委員会（生涯学習課）  
令和8年3月末現在

## 第 13 章 文 化 財

### 3 市指定文化財

#### 有形文化財

種別	名 称	件数・個数	所 在 地	指定年月日
工 芸 品	海祥山慈眼寺 喚鐘	1口	むつ市田名部町4番8号	昭和47年 2月16日
建 造 物	鈴木誠作記念館（旧大湊ホテル）	1棟	むつ市中央二丁目13番地	平成 9年10月 1日
建 造 物	旧大湊要港部乙第十号・十一号官舎（石造）	1棟	むつ市桜木町5番64号	平成 9年10月 1日
絵 画	一ノ谷屋島合戦図屏風	6曲1双	むつ市田名部町4番8号	昭和47年 2月16日
絵 画	川内風景図屏風土岐蓑虫（蓑虫山人筆）	6曲1双	むつ市川内町川内90番地	平成 2年 3月20日
考古資料	第一田名部小学校校庭遺跡出土土器	1点	むつ市文化財収蔵庫	昭和47年 2月16日
考古資料	女館貝塚出土土器	2点	むつ市文化財収蔵庫	昭和47年 2月16日
考古資料	女館貝塚石器	32個	むつ市文化財収蔵庫	昭和47年 2月16日
考古資料	弥生式土器 壺	1個	むつ市（個人蔵）	昭和55年 2月20日
歴史資料	山本家文書	8冊	むつ市文化財収蔵庫	昭和47年 2月16日
歴史資料	和鏡（梅花双雀鏡）	1面	むつ市（個人蔵）	昭和59年 7月 1日
歴史資料	和鏡（菊花散雙鳥鏡）	2面	むつ市大字田名部字最花	昭和59年 7月 1日
歴史資料	俳諧額	1面	むつ市川内町川内324番地	平成 2年 3月20日
歴史資料	青面金剛塔	1基	むつ市川内町川内324番地	平成 2年 3月20日
歴史資料	吞香稻荷神社奉納物 俳諧額	2面	むつ市旭町275番	平成20年 1月 9日
歴史資料	原始謾筆風土年表	50冊・附	むつ市（個人蔵）	平成24年 3月 8日
そ の 他	香炉峯見送り幕「紅毛唐人憩図」	1枚	むつ市新町15番3号	昭和61年11月 1日

#### 民俗文化財

種別	名 称	件数・個数	所 在 地	指定年月日
有 形	田名部海辺三十三番順禮札所標示板	1枚	むつ市新町4番11号	昭和47年 2月16日
有 形	田名部海辺三十三番順禮札所 （三十一番觀世音菩薩）	1軀	むつ市（個人蔵）	昭和47年 2月16日
有 形	兵主神社奉納物 絵馬	16枚	むつ市大湊上町21番34号	昭和47年 2月16日
有 形	生活用具	32点	むつ市文化財収蔵庫	昭和47年 2月16日
有 形	海祥山慈眼寺 棟札	1枚	むつ市田名部町4番8号	昭和47年 2月16日
有 形	宿野部水車小屋	1棟	むつ市川内町宿野部上野平192番地	平成 4年 2月26日
有 形	木造和漁船	1隻	むつ市脇野沢九艘泊476番地	平成 9年11月19日
有 形	近川稻荷神社金刀比羅神社奉納物 絵馬	17枚	むつ市大湊浜町1番1号	平成17年 3月15日
無 形	奥内歌舞伎		むつ市大字奥内	平成15年 1月16日

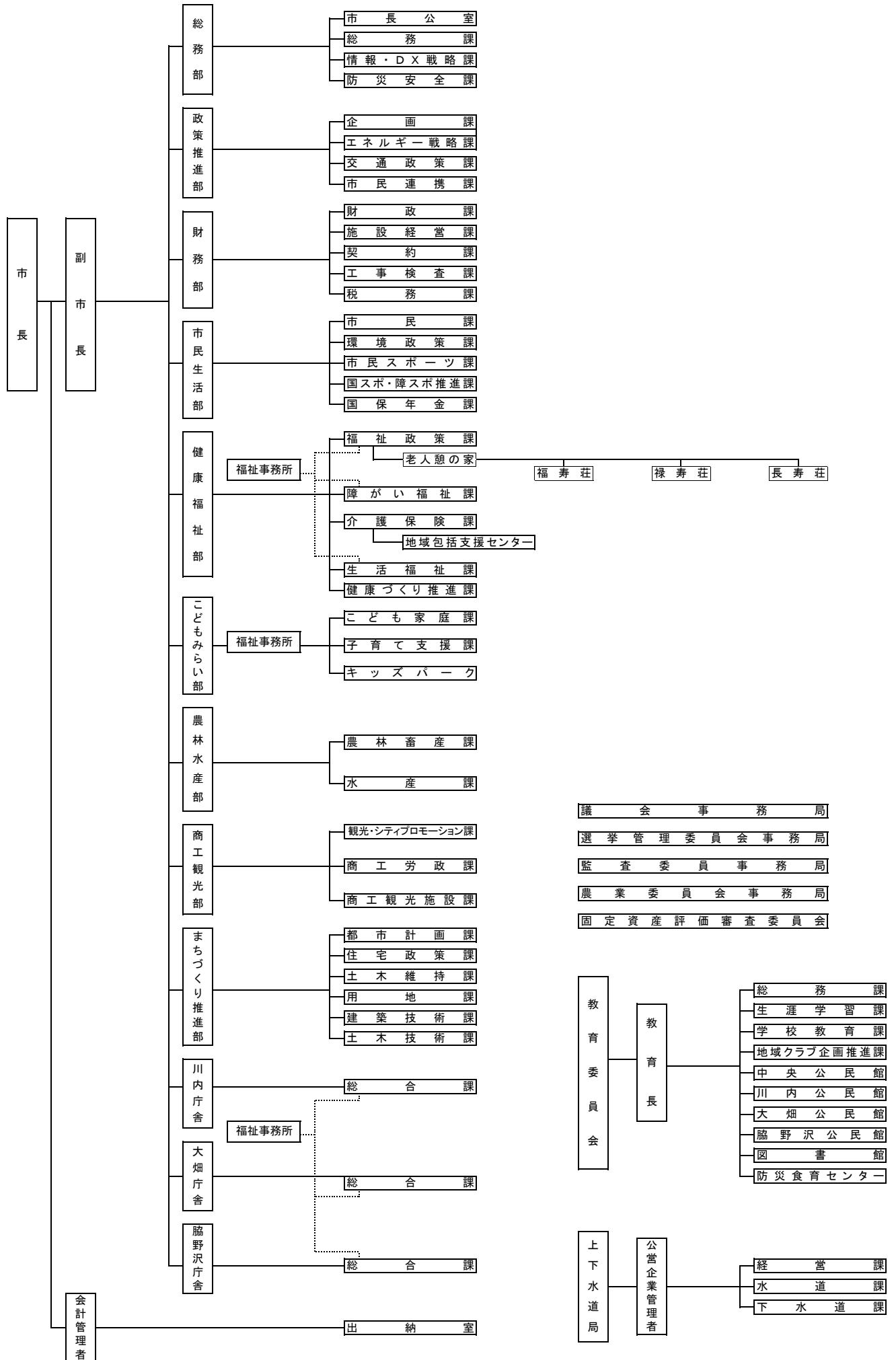
#### 記念物

種別	名 称	件数・個数	所 在 地	指定年月日
史 跡	一里塚	1基	むつ市大字田名部字赤川	平成14年 1月11日
天然記念物	銀杏木の大イチョウ	1本	むつ市川内町銀杏木54番地	平成 2年 3月20日

むつ市教育委員会(生涯学習課)  
令和8年3月末現在

第14章 行政

令和8年度組織図



# 第 15 章 議 会

## 1 現況

現議員数	条例定数	任期満了日	備考
22人	22人	令和9年10月15日	

議 長	富岡 幸夫
副議長	岡崎 健吾

## 2 議員名簿

議席番号	氏名	ふりがな	常任委員会等
1	佐 藤 武	さとう たけし	総務教育常任委員会委員
2	工 藤 祥 子	くどう しょうこ	産業建設常任委員会委員
3	高 橋 征 志	たかはしま さし	民生福祉常任委員会委員
4	濱 田 栄 子	はまだ えいこ	総務教育常任委員会委員
5	杉 浦 弘 樹	すぎうら ひろき	民生福祉常任委員会委員長
6	櫻 田 秀 夫	さくらだ ひでお	民生福祉常任委員会委員
7	住 吉 年 広	すみよし としひろ	総務教育常任委員会副委員長
8	白 井 二 郎	しらい じろう	産業建設常任委員会委員
9	富 岡 直 哉	とみおか なおや	民生福祉常任委員会副委員長
10	村 中 浩 明	むらなか ひろあき	総務教育常任委員会委員長
11	野 中 貴 健	のなか たかゆき	産業建設常任委員会副委員長
12	佐 藤 広 政	さとう ひろまさ	民生福祉常任委員会委員
13	東 健 而	あずま けんじ	産業建設常任委員会委員
14	中 村 正 志	なかむら まさし	民生福祉常任委員会委員
15	井 田 茂 樹	い だ し げ き	産業建設常任委員会委員長
16	浅 利 竹 二 郎	あさり たけじろう	総務教育常任委員会委員
17	岡 崎 健 吾	おかざき けんご	産業建設常任委員会委員
18	佐々木 隆 徳	ささき たかのり	総務教育常任委員会委員
19	佐 賀 英 生	さ が ひ で お	総務教育常任委員会委員
20	大 瀧 次 男	おおたき つぎお	民生福祉常任委員会委員
21	佐々木 肇	ささき はじめ	産業建設常任委員会委員
22	富 岡 幸 夫	とみおか ゆきお	総務教育常任委員会委員

むつ市議会事務局  
令和8年3月31日現在

## 市の概要

<p>所在地</p> <p>035-8686 むつ市中央一丁目8番1号 TEL (0175)22-1111 FAX (0175)23-5178 <a href="http://www.city.mutsu.lg.jp">http://www.city.mutsu.lg.jp</a></p>	<p>市長</p> <p>やまもとともや 山本知也</p> <p>第1期(令和5年4月23日から)</p> <p>副市長 吉田 真 副市長 齋藤 友彦</p>	<p>姉妹都市連携</p> <p>昭和59年 9月23日 会津若松市(福島県) 平成 7年 8月13日 ポートエンジェルズ市(米国・ワシントン州)</p> <p>沿革</p> <p>明治22年 1月 1日 「市制・町村制」施行、5村(田名部村・大湊村・川内村・大畑村・脇野沢村)が誕生 明治32年 1月 1日 田名部村が町制施行 大正 6年10月31日 川内村が町制施行 昭和 3年11月10日 大湊村が町制施行 昭和 9年 5月 1日 大畑村が町制施行 昭和34年 9月 1日 大湊町、田名部町が合併、「大湊田名部市」が誕生 昭和35年 8月 1日 市の名称を「大湊田名部市」から「むつ市」に改称 平成17年 3月14日 川内町、大畑町、脇野沢村が編入 令和元年 市制施行60周年</p>
<p>市議会</p> <p>条例定数 22 現議員数 22</p>	<p>議長 富岡 幸夫 副議長 岡崎 健吾</p>	

令和8年3月末現在

### むつ市がめざす将来像

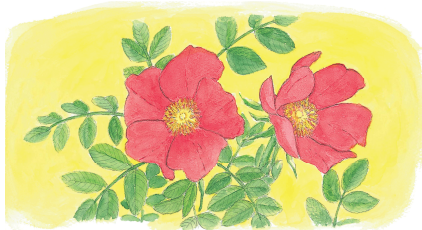
笑顔かがやく 希望のまち むつ

### 市章



ひらがなの「むつ」を図案化し、融和と飛躍発展を象徴したもの

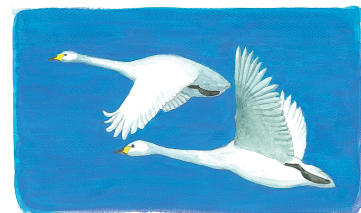
### 花・木・鳥 (平成21年9月1日制定)



市の花 はまなす



市の木 ひば



市の鳥 はくちょう

### 下北ジオパーク

#### ○日本ジオパークネットワーク(JGN)への加盟

平成28年9月9日、下北ジオパークが日本ジオパークに認定されました。

#### ○日本ジオパークとして再認定

令和3年2月5日、第41回日本ジオパーク委員会で再認定が決定しました。

令和7年1月27日、第53回日本ジオパーク委員会で2回目の再認定が

決定しました。

#### ○ジオパークの目的

- (一)地質遺産の保護・保全
- (二)科学教育や防災教育
- (三)ジオツーリズムの普及と地域振興

#### ○ジオパークとは

ジオ(地球)とパーク(公園)を組み合わせた言葉で、人々の暮らしと自然、大地とのつながりを学びながら楽しむことができる場所のことです。

※詳しくは、下北ジオパーク公式HPをご覧ください。

<http://shimokita-geopark.com/>



## PR キャラクター(ムチュランファミリー)

【ムッシュ・ムチュラン|世】



【マダム・ムチュリー】



【クラウンプリンセス・ムチュリン】



【プリンス・ニコ】



【プリンセス・リッコ】



承認第 2026011R 号

「データむつ」は、当市の人口、産業・経済、教育・文化など各分野から基礎的な統計データを収集し、とりまとめた統計資料です。利用される皆さまにおかれましては、参考資料として広くご活用いただくとともに、市について客観的・総合的にご理解いただく一助となれば幸いです。

また、表記や数値の誤りなどお気づきの点がございましたら、お問い合わせいただければと存じます。

結びに、本書の作成にあたりご協力いただきました関係機関及び関係者の皆さまに厚くお礼申し上げます。今後とも、統計データの基礎となる各種統計調査等にご理解とご協力を賜りますようお願いいたします。

令和 8 年 5 月

む つ 市

# 利 用 上 の 注 意

## 1 掲 載 デ ー タ

- ・ 本書には、年度（当該年の4月1日～翌年の3月31日）及び年（当該年の1月1日～12月31日）を区別し、それぞれの期間で集計されたデータを掲載している。  
ただし、内容によっては、4月1日時点のデータを掲載している場合もある。

## 2 年 次 の 表 記

- ・ 年次の表記については暦年を基本とする。（暦年と西暦を併記している場合もある。）

## 3 数 値 ・ 割 合 の 表 記

- ・ 数値・割合の表記については、表章単位未満で端数処理しているため、内訳の合計と一致しない場合がある。
- ・ 構成比の計算は、特に注釈がない限り分母から不詳を除いた後の数値から割合を算出した。

## 4 記 号

統計表に関して特に指示・注釈がない限り、以下に従う。

- 0 : データが「0」又は表章単位に満たないもの
- … : 調査・計測をおこなった結果、データが得られないもの、資料のないもの
- : 非該当（要件に非該当）又は、計測不能や調査の対象にならなかったもの
- X : 秘匿

※計数が極端に多い場合や少ない場合など、個人及び事業所が特定される恐れのある場合や権利が侵害される恐れのある場合には秘匿処理を施すことがある。

## 5 引 用 （ 複 製 ・ 転 載 等 ）

- ・ 本書の複製・転載・引用・二次利用等を行う者は、著作権法のほか関係法令・規則・条例等を遵守すること。

### 【問い合わせ先】

- ・ ページ数に制約があるため、全てのデータを掲載することができませんので、その他のデータに関しては、担当へお問い合わせください。
- ・ 統計表や資料に関する疑義については、出典元の関係機関又は下記へお問合せください。  
＜問合せ先＞ むつ市政策推進部企画課（統計G）

☎（代）0175-22-1111 内線2316

「データむつ 2025」  
令和7年版

---

発行者	むつ市 URL <a href="http://www.city.mutsu.lg.jp/">http://www.city.mutsu.lg.jp/</a>
編集	むつ市政策推進部企画課 〒035-8686 青森県むつ市中央一丁目8番1号 TEL (代表) 0175-22-1111
発行	令和8年(2026年)5月

---