

平成29年度
青森県学習状況調査 結果の報告

【実施日】 平成29年8月30日（水）

【対 象】 小学校5年生 市内13校 452名
中学校2年生 市内 9校 516名

平成29年12月
むつ市教育委員会 学校教育課

1 小学校5年生の通過率

※（ ）内は昨年度 ※単位（％）

	国語	社会	算数	理科	教科全体	県到達率
青森県	55.2 (66.3)	64.3 (60.5)	52.2 (62.7)	60.3 (69.5)	58.2 (64.6)	100
むつ市	56.1 (66.6)	62.2 (59.4)	51.4 (60.7)	60.4 (67.8)	57.6 (63.4)	99.0 (98.1)
差	+0.9 (+0.3)	-2.1 (-1.1)	-0.8 (-2.0)	+0.1 (-1.7)	-0.6 (-1.2)	-1.0 (-1.9)

(1) むつ市の状況

①教科調査

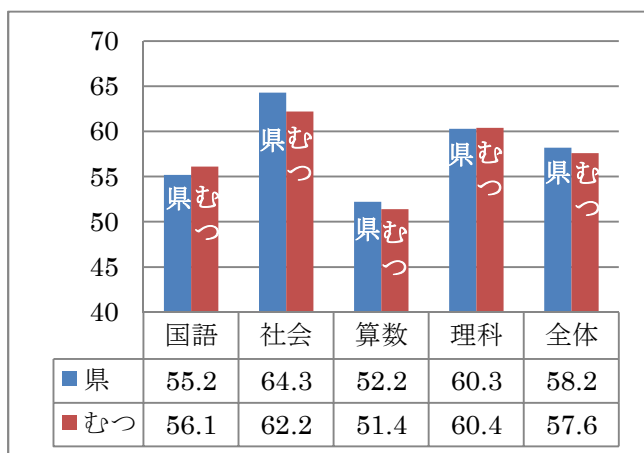
- 県平均を上回った国語・理科は、思考力・判断力・表現力を問う「活用」についても好結果であった。
- 社会・算数においても、得た情報を活用して自分の言葉で表現する力（社会）、友達の考え方を読み取る力（算数）等を高めていくことが必要だと考える。

②質問紙調査

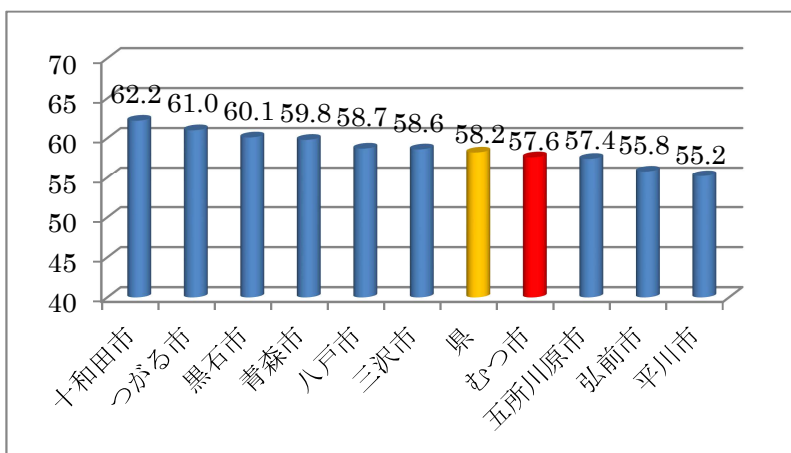
- 「勉強が好きだ」と回答した児童は、理科が約9割で最も多かった。（以下、外国語活動、算数、国語、理科の順）
- 「勉強は大切だ」と回答した児童は、どの教科でも約9割であることから、本市の児童は真剣に学習に臨んでいることがわかる。

(2) グラフ資料

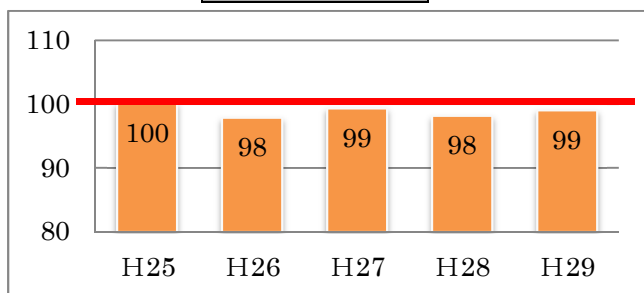
①県とむつ市との比較



②県及び他市との比較



③県到達率の推移



2 中学校2年生の通過率

※（ ）内は昨年度 ※単位（％）

	国語	社会	数学	理科	英語	教科全体	県到達率
青森県	51.6 (55.1)	52.7 (63.4)	46.3 (49.2)	53.1 (48.6)	57.2 (62.1)	52.3 (55.9)	100
むつ市	51.1 (57.1)	55.1 (65.4)	46.3 (50.1)	54.1 (48.0)	59.4 (64.3)	53.3 (57.2)	102.0 (102.3)
差	-0.5 (+2.0)	+2.4 (+2.0)	±0 (+0.9)	+1.0 (-0.6)	+2.2 (+2.2)	+1.0 (+1.3)	+2.0 (+2.3)

(1) むつ市の状況

①教科調査

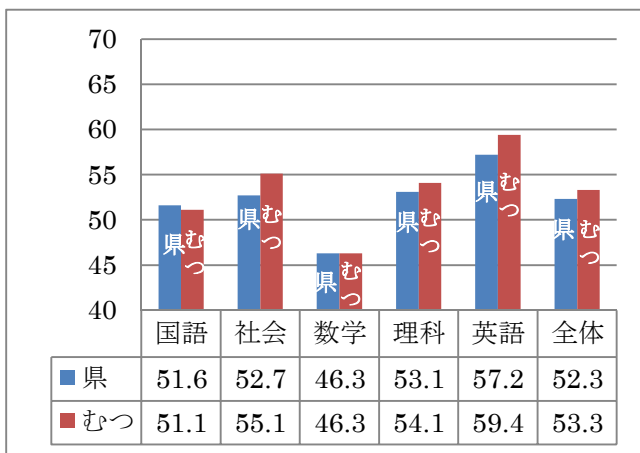
- 国語でわずかに下回ったが、教科全体では4年連続して県平均を上回る好結果であり、県の上位である。
- 思考力・判断力・表現力を問う「活用」については、理科でやや県平均との差が開いた。その対策の一つとして、用語と現象を関連付けて理解できる力等を高めていくことが考えられる。

②質問紙調査

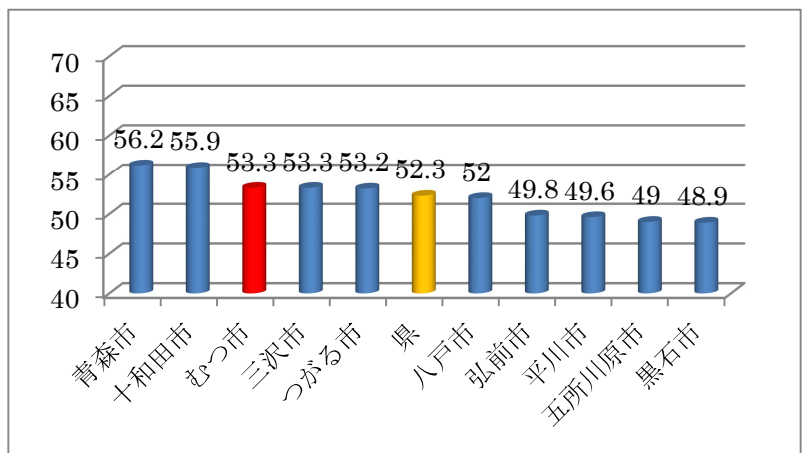
- 「勉強が好きだ」と回答した児童は、理科が約7割で最も多かった。（以下、国語、社会、数学、英語の順）
- 「勉強は大切だ」と回答した児童は、国語が約9割と最も高く、他の教科は7～8割と少しバラつきがあることから、教科によって得意・不得意を感じているようである。

(2) グラフ資料

①県とむつ市との比較



②県及び他市との比較



③県到達率の推移

